

جزء من . .

هـ 1441-1442

جزء من . .

هو معرض لطالبات المستوى السادس من قسم الفنون البصرية مساري التصوير التشكيلي النحت في مقرر الأستديو (٣)، ففي ظل الدراسة في كلية التصميم والفنون تكمن فرصة للطالبة - الفنانة لاكتشاف ذاتها الفنية وتحفيز العقل للتفكير والتجريب والابتكار والإبداع وإعادة ترتيب أفكارها السابقة في نسق جديد مختلف مع تنوع التقنيات، حيث تتاح الفرصة أمام الطالبات للظهور كفنانات من خلال العرض الفني الذي يعكس إكساب الطالبات استقلالا ذاتيا وفرادة مميزة

في هذا المعرض يخرجن عن الصورة النمطية الشائعة للفن، مما يجعل هذا المعرض بداية فنية معاصرة لهن، وخطوة أولى تتاح لهن للتعبير عن ذواتهن الفنية وأطلاق خيالهن واختيار أدوات التعبير لإنتاج أعمال أصيلة ظاهرة من فكرهن وخبراتهم الدراسية



مصطلح الجزء: القطعة من الشيء، فكل قطعه فنية في المعرض هي في الحقيقة جزء من الفنانة.

فكل واحدة منهن لها نظرة خاصة حول نفسها تنبعث منها تصوراتها لأعمالها فالمعرض رحلة لاستكشاف هوية الفنانة الواعدات ونظرتهم الفنية حول العديد من المفاهيم. وتشكيلها بالعديد من الصور الفنية فالصورة وعاء يحتوي على المكان والزمان ويحفظ اللحظات التي تعد امتداد للإنسان، تجسد بعضها في لوحات تشكيلية في السياق الاجتماعي والسياسي ومجسمات المفهوم للشكل والخامة وجداريات النحت الفائز والبارز وأعمال تركيبية بمجموع ٨٤ عمل



بلا أجر

لمى العجلان
أكريليك، فحم ومواد أخرى على كانفس
١٠٠x١٠٠
٢٠٢١

لم يعد لربات المنازل مكانًا في المجتمعات الاستهلاكية التي ترى بأن قيمة المرأة تُصنع من خلال وظيفتها في القطاعات المختلفة فقط، وأن مسمى "ربة منزل" لا يتناسب مع المرأة العصرية متناسيًا أهمية وألوية تلك الوظيفة، فليس بالضرورة أن يكون الإنتاج ماديًا لتكون ذات مكانة ودور مجتمعي فَعَال

يصور العمل مشاهد من الحياة اليومية لربات المنازل بأسلوب مقتبس من الرسومات والنقوش الحجرية التاريخية للتأكيد على عمل المرأة الأساسي كأم منذ الأزل، وأن أثر ما تقوم به من أدوار باقٍ حتى وإن لم تحظى على الاهتمام والتقدير الكافي، ستبقى محفورة مهّما حاولوا إغفاءها



محاولة الوصول

رغد الدويش
أكريك على كانفس
100x100
١٤٤٦هـ

عمل «محاولة الوصول» يصف حال المجتمع في عصرنا هذا، عصر السرعة! الجميع يسعى للوصول لكل الأهداف التي يخطط لها في نفس الوقت وأقصر مدة، في مفارقة واضحة لطبيعتنا البشرية المتطلبة للهدوء

يصور العمل حالنا في هذا العصر المتسارع حيث يضيع الكيان البشري وتخرقه خطوط السرعة



منا وإلينا

غادة باجنيد
أكريك على كانفس
100x100
2021

في ظل الازمات الاقتصادية حول العالم، وبمسؤولية وطنية يتكاتف افراد المجتمع السعودي يدأ بيد لصنع نسيج متداخل مترابط حتى ينتج مورداً ذاتيه من ايدي محلية تُصنع وتُستهلك فنكمل دائرة الاقتصاد الصحية متحولين من الاستهلاك الى البناء

رسمت الفنانة خيوط منسوجة تمثل المجتمع بتلك الايدي التي تنسج الكيان الاقتصادي وتمتد حتى تقضي على الاستهلاك المتمثل في الفواتير العالية التي تتقلص امامها وتصفر



البشرية تزيل البشرية

شهد مسفر الحنايا
اكريك على كانفس
100x100
2021

يواجهه العالم تحولات قد تقضي على وجود الانسان على هذه الأرض
والآلة إحدى هذه التحولات فهي تحل محل اليد البشرية على مستوى
الوظائف الصغيرة أو الكبيرة استبدلت اليد البشرية بالأجهزة والذكاء
الاصطناعي وبقدر ما تجعل الآلات حياة الإنسان أكثر سهولة، فهي توقف
في طريقها عمل عدة موظفين، وهذا رفع نسبة البطالة ويجب الانتباه
إلى هذه القضية لأن الآلة الآن هي المتحكم في البشر وطريقة عيشهم

كاليد البشرية الضخمة هي المتحكمة والمسؤولة عن البطالة التي تحدث
بسبب تفضيلها للآلة عن الأيدي العاملة لاسباب اقتصادية

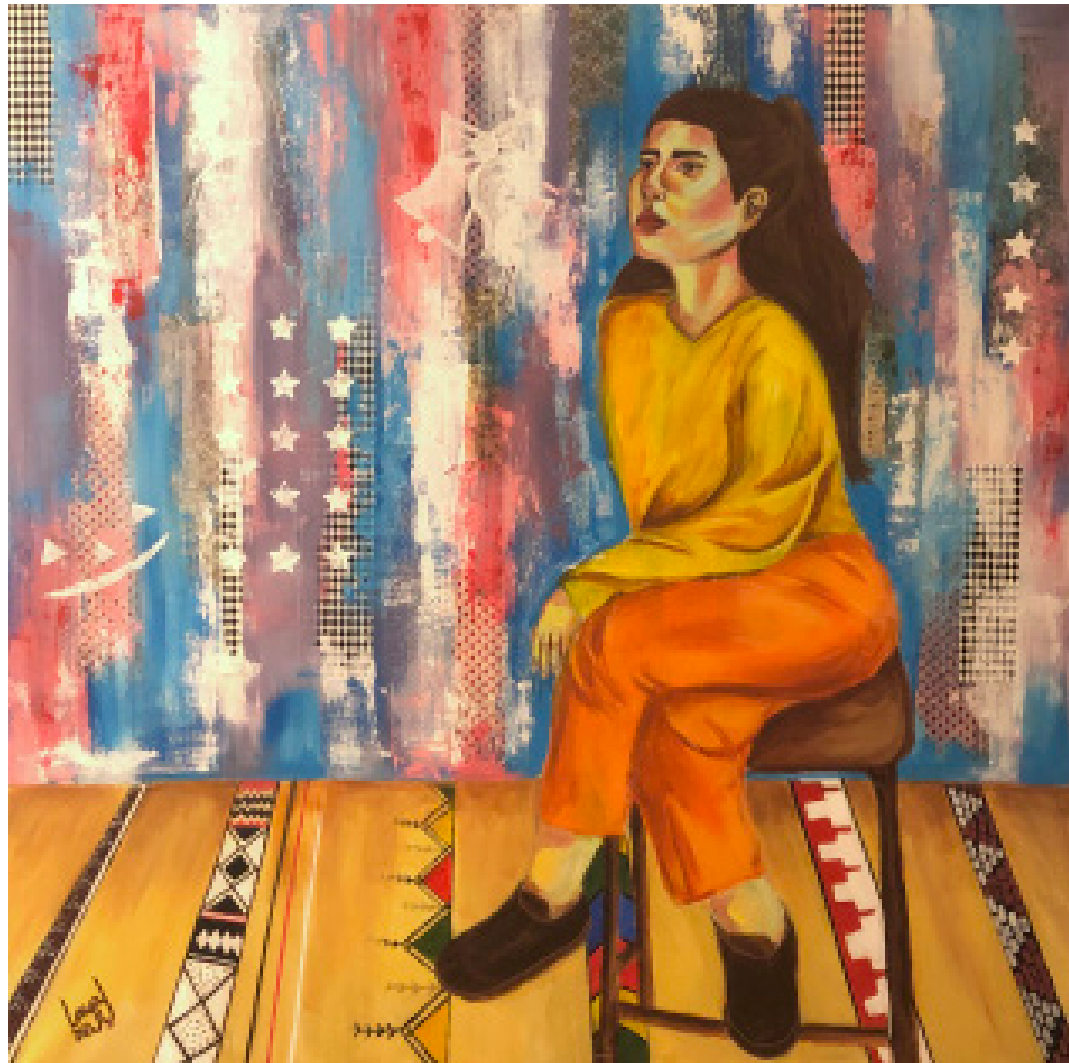


انسلاخ

ليال فهد العصيمي
وسائط متعددة-أكريلك على كانفس
100x100
2021

هي حالة مؤلمة يصعب قبولها، حينما ينسلخ الفرد من ذاته وجذوره الثقافية، ليمجد الثقافات الغربية ويقلدها تقليداً اعمى مبتعداً عن انتماءه الأصيل، وينكره ويتعالى عليه

وهذا ما تمثله هذه الفتاة في اللوحة، وهي حالمة بمستقبلها هناك تنظر للثقافات الغربية على أنها الأفضل لها، متجاهلة الركائز القوية الجميلة التي تقف عليها



حصار

جمانة عبد الفتاح
اكريك على كانفس
100x100
2021

ليست (الزيادة خيرٌ من النقصان) كما كنا نظن دائماً.. فقد تكون سلبيه و غير محبيه في كثير من الأحيان ,وذلك لأن طبيعة النفس البشرية تحتاج بشدة للبساطة و الراحة في شتى أمور الحياة, فقد أصبحنا محاصرون من قبل جيوش المنتجات! التي قد تبدو جذابه وملفتة من الخارج.. ولكنها تفقدنا القدرة على التوازن و الاختيار, أصبحت مهمة التسوق مهمه صعبه و محيره لكثير من الأشخاص بدلاً من أن تكون سهله و بسيطه

يمثل العمل مجموعة كبيره من المنتجات المختلفه تتوجه كالجيوش الضخمة نحو مجموعة من الأشخاص مسببة لهم الضيق و الإنزعاج المعضل عن الحركة



Likes

ريم العبد اللطيف
اكريلك على كانفس
100x100
2021

في ظل تبدل القيم تبدلت قيمة الاشياء والأشخاص اصبح هذا الزر في شكل القلب الأحمر الصغير هو الذي يصنع الفرق هناك من ينتظر ان او القلوب التي يحصل عليها «Likes» يصنع له قيمته من خلال عدد وهو مستعد للتضحية بخصوصية حياته من اجل الحصول على المزيد منها، ويستجدي الاخرين بأساليب مهينة واصبح التنافس على رصيد الإعجابات اكثر من رصيد الإنجازات وكل ما زاد هذا العدد زاد معيار النجاح الوهمي لديه

غرفهم "like" والغرفة من اكثر الأشياء خصوصيه لدى الفرد ولكن أصبحت متشابهه ولا تعبر عنهم بسبب هذا



شتات

أسيل اللحيان
أكريك على كانفس
100x100
2021

مفهوم الرعاية تحولت الى عطاء مادي فقط البعض يعطي ولكن يعطي
الأسهل والأسرع و يبخل بالوقت على من يرعون وينشغلون عنهم بأشياء
أخرى أكثر أهمية بنظرهم وكل ذلك هروب من مسؤولياتهم العاطفية
علماً بأن الحاجات العاطفية للأطفال هي التي تبني شخصياتهم وتؤثر
فيهم وبدونها يتشتتون في حياتهم

في هذا العمل يصور تعدد مقدمي الرعاية ويمثل شعور الأطفال بالعناصر
المادية بتشتتها وعدم واستقرارها



سند

غدى العسيري
اكرتلك وزيت على كانفس

100x100

2021

يعيشون بيننا، ويعانون لبلوغ ابسط احتياجاتهم، لا يكفيهم غزير عواطفنا تجاههم ولا تلبى احتياجاتهم عميق مشاعرنا نحوهم. إنهم إخواننا من ذوي الاحتياجات الخاصة ومدى التجهيزات التي تعنى بتسهيل خدماتهم. وللأسف الكثير لا يعي اهميتها ولا يعرف عنها، رغم انها اصبت منتشرة ومتوفرة

الفنانة في هذا العمل تحاول أن تسلط الضوء على الحاجة الى توعية المجتمع عن طريق تمثيل أهمية دورهم بمثابة سند لذوي الاحتياجات الخاصة المتمثلين بالعمود الفقري والذي يعد أساس جسم الإنسان ونحو تلبية احتياجاتهم والعمل على إيجاد السبل والأدوات التي تسهم في تسهيل مهامهم اليومية



بلا إنسانية Inhumanity

عبير صالح الدواس

وسائط متعددة

100x100

2021

تجردنا من الإنسانية وأصبح الجسد هو المدخل المادي من أجل اكتساب حفنة من المال، حادثة غامضة تحمل مشاعر الخوف والجريمة هي كارثة يعيشها البعض في العالم تكشف من ورائها الفقر والإجرام...التجارة بالأعضاء البشرية ماهي الا سلب للحقوق البشرية

العمل الفني عبارة عن شعور الخوف وانتهاك الحقوق الإنسانية، باستلهاهم من الرجل الفيتروفي لدافنشي، فكرة الجسدين يأتي بانتهاء نقل الأعضاء من جسد لجسد وينتهي بهم المطاف بانتهاء حياة روح مقابل إحياء روح أخرى تحت ستار المال، وعرز تستر مكان الجريمة، من وجهة نظر الفنانة: جسد الإنسان أغلى ما يملكه، التلاعب بأملك الناس جريمة حقيقية، إنم ووزر كبير



وهم

منيرة الكثيري
اكريك وورق على كانفس
100x100
2021

يؤمن كثير من الناس بوجود عالم ماورائي ، حيث ان الاقدار تخ من والغيب
يرى يتناسون الحقيقة بتمرير معتقدات ماهي الا اوهام هل هو خوف من
الواقع ؟ ام هو هروب الى الاحلام ؟

يميل الانسان عادة بالتشبث بوجود امل بقدرته على تغيير واقعه بتصديق
ماهو اسهل من مرارة الحياة ، كاحتمال رؤية المستقبل والتحكم التام بأقداره
، مع علمنا الواف ان هذا شيء مستحيل

ارادت الفنانة تجسيد الفكرة من خلال الدخول الى عالمهم واستخدام رموزهم
في تكوين حلزوني لتشبيه هذه المعتقدات بالدوامة التي يصعب الخروج منها



خوارق اللا شعور

كوثر العطييه
ألوان زيتيه على حديد
المقاس متر دائري
2021

الإنسان أحيية لا يمكن فك رموزها إلا بمعرفة ما واجهه من مؤثرات في السابق ليستطيع تغير نتيجة ما وصل إليه اليوم، ربطت الدش بالحالة التي عشتها، عندها أصبحت أرى مواجعتنا الحقيقة مع الفن ليست بأيدينا فقط بل بعقولنا فقبل أن تكون قادراً على أن تخلق فناً عظيماً عليك أن تخلق نفسك أولاً، فكما يستقل الدش الذبذبات طوال السنين الإنسان أيضاً يستقبل مؤثرات منذ ولادته ومثل ما يظهر على الصحن الصدأ والترسبات نتيجة تعرضه لعوامل التعرية في سطح البيت طوال السنين فالإنسان يستقبل مؤثرات ومواقف تظهر عليه في شخصيته وروحه وعقله وحتى شكله، وكما أن للصدأ مرحلة يصل فيها مغطى بالصدأ بالكامل، فهو يشبه الإنسان عندما يتشكل بلا تغيير ومن خلال الرسم عليه أعبّر عن التغيير الذي يكون من الإنسان نفسه ليتشكل كما يرغب هو ويقف بذلك التخبط بالمؤثرات العشوائية

تم رسم جزء من لوحة «خلق آدم» والتركيز على اليدين لزيادة ارتباط الدش بالإنسان خاصة أن الأيدي تشير لبعض، فكما قال الله تعالى: (لا يغير الله قوماً حتى يغيروا ما بأنفسهم). وتم الاكتفاء بالدرجات اللونية للصدأ لإيصال فكرة أن الشكل الجمالي المرغوب به سيكون مكمل مع المؤثرات السابقة والعبرة هي النتيجة



غرقت صمتاً

ليلى زياد عسيري
ميكس ميديا
100x100
2021

الاعتداء او التعدي على حقوق الاخرين بأي شكل من الاشكال يعد خطأ فادح يجعل الضحية تختار الصمت عادة , كما يعد خيار انتحاري نوعاً ما , ف بهذه الطريقة سيستمر الخطأ لمرحلة قد تؤدي بالاصابة بأمراض نفسية او الاستسلام للموت , فالسكوت بمثابة الفرق , هو موت بطيء دون أي حراك او رد فعل قد ينتبه لها الاخرون ويأتون للمساعدة , اخترت تصوير حال الضحية في هذه القضية الاجتماعية عندما تلجأ للسكوت , صورتها بملامح متبلدة صامتة مستسلمة تماماً للفرق وسط المياة

بدأت بتنفيذ العمل بداية من الأساس الجسو كما استخدمت الألوان الزيتية لتصوير الفتاة ووضعت موجات من الجسو الثقيل باستخدام السكين ليمثل تحركات المياة الهادئة



حنين

رزان ناصر المسفر
تصوير تشكيلي
100x100
2021

في ظل جائحة فيروس كورونا التي قتلت الملايين من الأشخاص أثار «التباعد الاجتماعي» الذي قطع التواصل بين افراد العائلة على كبار السن بشكل كبير فالعائلات يحاولون تجنب زيارة كبار السن خوفاً عليهم من المرض , ونتيجة لذلك شعور كبار السن بالوحدة والحنين لأبنائهم وأحفادهم

في هذا العمل يسأط الضوء على معاناة كبار السن من هذه الجائحة بشكل خاص والحاجة الى توعية المجتمع على مراعاتهم بشكل اكبر



هَم

لمى خالد الحربي
زيت على كانفس
100x100
2021

عدم الرضا الذاتي سبب النقص الذي يعاني منه الكثير من الأشخاص الذين يبحثون عن الكمال فالبعض يراقب غيره من الأشخاص ليملاً نقص في داخله سواء كان مادياً أو نفسياً، أو لسبيل المقارنة وهو السبب زيادة الهم والمعاناة لدى هؤلاء الأشخاص.

يصور العمل مشاهد للحياة اليومية لأشخاص كل منهم يراقب الآخر بهدوء من شباك منزلة بأسلوب تأثيري لتأكيد أثر المراقبة على حياتهم اليومية.



رُمُق

رند الشهري
لوحة كانفس وسائط متعددة
100x100
2021

كم من الصعب أن تكون مراقباً في كل خطوة تخطوها بحياتك، ما الذي أكلته؟ لماذا اخترت هذا التخصص؟ هل ستتوظف؟ متى ستتزوج؟ لما تلبس هكذا؟ ما الذي ستفعله بعد ذلك؟ يريدون معرفة تفاصيل حياتك بكل ما فيها من أحداث ومشاعر دون مراعاة لخصوصيتك في ذلك

يعبر مشروع «رُمُق» عن ظاهرة المراقبة المؤذية التي تقيّد الشخص وتضيق عليه سير حياته بالشكل الذي يريد، وأن حل هذه المشكلة هو المضي قدماً نحو أهدافك وطموحاتك وعدم الالتفات لتلك الأعين المراقبة الراقمة، العمل عبارة عن لوحة كانفس وضع عليها فلين ثم غطت بطبقة جسو ثم لونت بألوان الأكريليك



مستقبلنا المشترك

مشاعل ابراهيم المناع
لوحة تشكيلية
100x100
2021

ابعت المرأة سعيها، ولاتزال في خطى التطور الذي تشهده في مختلف مناحي الحياة، وبذلت الكثير في سبيل ذلك، المرأة اليوم من أهم العوامل المؤثرة في بناء وتطور المدنية الحديثة والحياة المعاصرة، وفي الوقت الحاضر للنساء قضية مشتركة، وعلى كل امرأة أن تعيد صياغة عالمها بحيث تتحقق المشاركة بينها وبين نساء العالم لتبني عهدًا جديدًا من الشراكة في عملية البناء والتنمية في كل المجالات



ثقافة العيب

العنود المعتقد

لوحة

100x100

2021

اللوحة تعبر عن الضياع و التشتت و المقاومة الذي يصيب ضحية التحرش من اللوم الذي تخشاه من المجتمع تحت مسمى العيب تكوين اللوحة عبارة عن بورتريه و ايادي بأسلوب التلاشي و مجموعة من مقالات التحرش مطبوعة على ورق المانيلا خلف البورتريه و تم تغطية بعضها بقطع من البلاستيك الشفاف حتى تعبر عن فكرة ان المرأة يجب ان تكون نقيه و لا يعيبها شيء كالتحرش , اما بالنسبة للبورتريه فيعبر عن حالة الضياع و التشتت و الأيدي عن محاولات المقاومة



مسخ فكري

مشاعل دحيم الحلافي
خيالي واقعي ميكس ميديا
100x100
2021

انتشار ظاهرة الغزو الفكري التي تصرف الأطفال عن دينهم ومسخ هويتهم وتغيير انتماءهم مما يفتت الأمة ويضعفها ويبعدها عن واقعها ويشفلها بنفسها، فليس مبالغة بالقول إذا رأينا أن ما تعانيه أمتنا هو هزائم فكرية معاكسة على مجالات اقتصادية، وسياسية، واجتماعية ستكون نتيجة حتمية لتدمير الهوية الإسلامية عقديا وثقافيا وسلوكيا حتى تصبح مسخا تابعا لغيره يؤمر فيطيع ويقاد فينقاد، ووسيلتهم في ذلك الخداع والتمويه وقلب الحقائق وتشويه الوقائع عن طريق تصنيع الكلمة وزخرفة القول والدخول إلى المخاطب من نقطة ضعفه والإيقاع به والإيحاء إليه بسلامة الفكرة وصحة المفهوم المزيف الذي تحمله كلمات أفكارهم الضالعة، لأننا نحن من نسمح للأفكار الهدامة أن تقتحم أسوار عقولنا

بصور العمل مسخ فكري عن الظاهرة بصورة درامية خيالية لبورتريه طفلة



تفاخر ام تظاهر

شهد القحطاني
الوان زيتية واكريليك على كانفس
100x100
2021

هناك فئات كثيرة من الناس ومن ضمن هذه الفئات فئة لاتهمها ولاتجذبها سوا المظاهر ونظرة الاخرين لهم هذه الفئة اللامبالية قد تنفق العديد من الاموال في حاجيات لا ضرورة لها فقط من أجل التباهي والتفاخر أمام الناس ولايعلم انه بهذا الفعل قد يوقع نفسه في كثير من الامور التي لاتحمد عقباها مثل الديون والامراض النفسية والصحية عبرت عنها الفنانة ببورتريه لفتاه بعينها عدسة كاميرا لتوضح مشكلة التظاهر والتصوير ووضع أشياء ثمينة بداخلها لان هذا مايهتم به الاخرين للتباهي والتفاخر وتم استخدام الفقاعات في منطقة الجسد لهوانها وضعفها لان المظاهر الاجتماعية قد تنفجر في أي لحظة وتظهر الحقيقة ورائها



بلاستيك

شهد محمد الغامدي
تصوير تشكيلي
100x100
2021

قضية عمليات التجميل أصبحت منتشرة في مجتمعنا، فالكثير من الناس يلجؤون إليها دون حاجة ملحة، فقط لمسايرة المعايير الجمالية المستحدثة والغير ثابتة، والتي تسببت في فقدان الجمال الطبيعي والهوية المميزة

تم تنفيذ هذا العمل على كانفس بألوان الإكريليك ممزوجة ببعض الخامات كالورق وعجينة الورق والمناديل والخامات المستهلكة كمعجون الألوان المستعملة بعد ان تمت معالجتها



النشرة الكاذبة

شذى مزلوه العنزي
لوحة تصويرية
100x100
2021

يعبّر العمل عن الحقيقة وراء الإعلام، وأنه الوسيلة الأسهل لخداع الناس. قد يتبيّن للبعض أنها منصات لنقل الأحداث فقط لكن لو نظرت جيداً ستجد أنك مجرد مستقبل لتلك الأخبار

تم وضع طاولة طعام عليها جريدة ترمز للأخبار والإعلام وطبق مجهول يقدمه الإعلامي الذي يبدو بمكان أشبه بنشرة الأخبار وقد تم إخفاء معالم وجهه لي رمز إلى أن الإعلامي مجرد من المشاعر أثناء نقله للأخبار



الاكتفاء

لينا علي الزبن
نحت تركيبي
70x70
كرتون، مرآة
2021

الإكتفاء بالذات سلاح قوي يجعلك تواجه جميع الصعاب بسهولة دون الحاجة للآخرين . لا ينقصك قرب أحد ولا يُؤلمك بُعد أحد . يصبح وجود الناس في حياتك لطيفاً وغيابهم لا يضر . عليك بما تمتلك ولاتنتظر شيئاً من أحد

في العمل جعلت الدائرة الكاملة من المرأة لكي تعكس المشاهد ولكي تبين انه كامل بنفسه دون الحاجة لاحد , وجعلت باقي أنصاف الدوائر التي حولها من الكرتون لكي تعطي معنى انها اشياء لا اهمية لها ويمكن الاستغناء عنها فهو كامل بها او من غيرها



Altitude

سما فهد الصالح
زجاج - خشب
٨٥x١٠x٨٥cm
٢٠٢١

العمل عبارته عن مباني مقتبسه و مجردة من مباني المملكة العربية السعودية , ومصوره بمنظور من نقطه واحده , الفكره مستلهمه من اسمي (سم) واخذت من معانيه وهي العلو و السمو و الارتفاع و مثلتها بالمرتفعات , كما ان التجسيد موضحا للعمق وارى انه جزء من شخصيتي



دائرتي الإجتماعية

روان فايز الشهري
جبس - ريزن - وسائط متعددة
٧٠x٧٠cm
٢٠٢١

تم تجسيد العمل بشكل دوائر لتمثل دائرتي الاجتماعيه، واستلهمت تفاصيل الدائره الاولى من صورة مجهرية لجناح الفراشه لكونها مخلوق مليئ بالتفاصيل ولا تلاحظ الا بلحظات التأمل والسكينه كما هي انا مع المقربين مني بعكس شخصيتي الصاخبه والاجتماعيه مع الناس، ونلاحظ الدائره الاصفر حجماً وهي قلب العمل وذات طبقات مختلفه وعناصر منوعه وتمثل الاختلافات في داخلي وعمق افكاري الداخليه وصلابة الخامه تمثل صلابتي مع نفسي



تجاوز

شذى نايف العنزي

جبس

٥٠X١٨X٧٠cm

٢٠٢١

جميعنا مررنا بظفوط ظننا انها لن تنتهي نذكر شدتها والأثر السييء الذي تركته في أنفسنا، لكن ماذا عن الأثر الجيد ؟ قد تخلق تلك الضفوط نسخة افضل من شخصياتنا، نسخة اقوى قادرة على أن تتحمل وتواجه الأصعب.
في هذا العمل جسدت تجاوزي لسنوات الضفط الثلاث بشكل تجريدي من خامة الجبس



closure

ريناد سالم المزيد

اسمنت

٧٠x٧٠cm

٢٠٢١

من المؤلم أن تضطر إلى تغيير بعض مبادئك لتساير الحياة.. أن تضطر يوماً إلى القيام بدور لا يناسبك وايضا أن تعاشر أناساً فرضت عليك الحياة وجودهم في محيطك و أن تغمض عينيك على حلم جميل وتستيقظ على وهم مؤلم
يحاكي واقعي الذي أعيش به والصعب وهو يعبر عني وعن اختي
فعمل Closure ومحاولة الخروج والنجاة
من الواقع.



السلام

رهف محزري
ورق مقوى
٦٥x٦٥
٢٠٢١

يجسد عملي معنى السلام والهدوء الذي يمثل شخصيتي والسلام هو اي حالة تدفع بالمرء للشعور بالسلام الداخلي في النفس والراحة، كما نشعر به عندما نختلي بأنفسنا ونسرح في تفكيرنا بعيدًا عن هموم الدنيا، وهو نتيجة من نتائج التأمل الداخلي



احتواء

عهد سلطان العتيبي

جبس

٦٠x٦٠cm

٢٠٢١

الامومه هي شيء غريزي وطبيعي داخل كل أمراًه، وهي المشاعر
ربما تكون الوحيدة اللتي نجحت في كل اختبارات الحياة في السراء
والضراء ، وصمدت تحت عصف اقصى الظروف والضغوط، جسدت
معنى الاحتواء بعدد من أيدي طفلي من خامة الجبس



الاشتياق

لمى القحطاني

جبس

٥X٧٠X٧٠cm

٢٠٢١

راودتني مشاعر الاشتياق والحنين للماضي واني في بعض الأحيان
أتمنى العودة لها لأيام الطفولة والبراءة حيث كانت لي العابي
وهواياتي
وافكاري زوحي معلقة بذلك الزمن
الطائر يعبر عن الطموح لأنه يفرد جناحية ويطلق حر طليق للأعلى
ويعود في بعض الأحيان للماضي ويحن له
الارجوحة تعبر عن التحليق في سماء الطموح حاملة احلامي
القديمة المنزل يحمل جميع ذكرياتي ويحفظها
خذ لحظة لتقدير الماضي الذي تحن له



اجندة

ريم عبدالله العقيل
فولين - معجون - الوان اكريلك
٢٠٢١

يبدأ يوم جديد تماماً. ربما يكون يوماً كبقية الأيام، أو قد يكون»
يوماً مُميزاً من نواح عديدة على نحو يجعله يرسخ في الذاكرة
أياً كان الحال، حتى الآن، وبالنسبة إلى معظم الناس، فإنه ما زال
صفحة بيضاء لم يُسطر بها شيء» -هاروكي موراكامي

يمثل العمل الفني، الإعتقادات الدائمة بتشابه الأيام والروتين
في الحياة ولكن يظهر لنا أنّ تلك الأيام المُتكررة تترك أثرها علينا،
فأياً ما واحد ولكن تتمايز باختلافاتها، بذكرياتنا لها وذكرائها، هي
كأثر الرياح على موج البحر كل يوم تتشكل موجة جديدة، وتترك أثر
جديد مُختلف عليه وعلى الحياة



قلباً وقلباً

نوره عبدالله المسعود
جبس - رزن - وسائل متعددة
٤٠x٨٠cm
٢٠٢١

تُثير الشخصية الفاضلة فضول الناس من حولها، والرغبة في معرفة المزيد عنها، بحيث لا يمكن معرفة ما يدور في أذهان أصحابها، فتصرفاتهم غير متوقعة. «قلباً وقلباً» هو منحوتة جدارية عبرت فيها الفنانة عن شخصيتها الفاضلة وبدأتها بالشكل الكروي الذي يعود لاصفر جزء في جسد الإنسان وهو النواة، عبرت عن شخصيتها التي يرونها الناس من الخارج بنصف الكرة وشخصيتها الفاضلة بالنصف الاخر من الكرة. الالوان لها تعبير ايضاً فاللون البرتقالي يعبر عن الابداع، الاخضر يعبر عن الصفاء والنقاء، الازرق عن الهدوء والعمق و الالاصفر يعبر عن الذكاء والتطور



عطاء

هتون عبدالرحمن الزيد

جبس

٣٠x٧٠cm

٢٠٢١

جسد الفنان في العمل مفهوم العطاء وهو جزء من شخصية ،
ان العطاء جزء كبير من حياتنا ودائماً ما يترك العطاء اثر فينا مثل
البصمة ، العمل مكون من جزئيين الجزء الاول العطاء و الجزء الثاني
. اثر العطاء

وما تنفقوا من خير فلأنفسكم (فالعطاء منك لا يزرع فيك الفرحة)
. كالتى تعطيها لغيرك



المنسجلة

نوال دويدار

جبس

٢٠٢١

الانسجال هوا الخاصية المميزة في ذيل السمكة وهو ما يبهرني ويلهمني لانه اهم مانحتاجه في حياتنا ويمثل شعوري الداخلي وهو الصفة التي اعبر عنها عما بداخلي وما يربطني باعمالي واسلوبني الفني وهي رسالتي الصغيره لتوعية المجتمع بان نتعامل بالمرونة والانسابية لتسهل لنا حياتنا



الاقحوان

هبة الأحمد

جبس

١٨٠x١٢٦x٤cm

٢٠٢١

(ما نريد أن نظهره ومالا نريد أن نظهره)

العمل مزج بين ما نريد أن نظهره مثل السيمات الجيدة التي ترمز لها زهرة الأقدوان ومالا نريد أن نظهره مثل: لفة الجسد التي تكشف حقيقة شعورنا. الأقدوان زهرة ترمز إلى سمات سامية مثل: الإخلاص، التفاؤل، الحب، فربطت الأقدوان مع هيئة شكل العظام في لفة الجسد، فلفة الجسد هي تكشف عمقنا وحقيقة مشاعرنا وسمياتنا، فالبعض يدعي التفاؤل ولفة جسده تكشف بأنه محبط والبعض يباهي بالحب وبالحقيقة لفة جسده تصرخ بالكراهية. القفص الصدري: يعبر عن التنفس بعمق والتظاهر بالحالة الجيدة وإخفاء التوتر أو الغضب ونحوه. الأيدي المتكاثفة: توحى بأني مستمعة لك وبالحقيقة فأنا متحفظة وحذرة منك فهي تضع حاجز وهمي بيني وبينك. الأقدام الجارية: في حين رأيت أحدهم يسرع في خطواته قد لا يكون في عجلة من أمره الحقيقة أن أفكاره هي التي تسرع داخل ذهنه فهو في حالة تفكير عميق



رقيقة رقراقة

رهف الراجحي
جبس - ضماد - اسلاك معدنية
٨٠X٥٠cm
٢٠٢١

الروح المشابهة لموج البحر المتلألئ الرقراق الذي ما يلبث الا ان يهيج . فعندما يكون في هدوء و سكينه , تكون تلك الوردة الرقيقة , وعندما تتبدل الظروف , تظل تلك الوردة الرقيقة الهادرة بالعنفوان , وعندما تزول تلك الظروف , تعود رقيقة رقراقة كما هي أجمل حالات البحر وأمواجه



القيود

لينا علي الزين
نحت مباشر
جبس
١٠X٤٠X١٥٠cm
٢٠٢١

في بداية عملية التطور لاي جهة يكون هناك العديد من الافكار و القيود التي تعيقه مثل « الجهل تجاه بعض الامور ، التقيد بالعادات والتقاليد ، التعصب » فتكون عملية التطور صعبة و لابد من فك هذه القيود لكي تسهل العملية .

في العمل جعلت اول مكعب الكامل «وهو يمثل الافكار والقيود التي تمنع التطور » ثم في المكعب الاخر تبدا الكُره باختراقه بشكل بسيط ثم تتدرج الى ان يختفي المكعب ، وكان القيود بدأت بالتلاشي الى ان اختفت واصبح لاشي يعيق التطور .

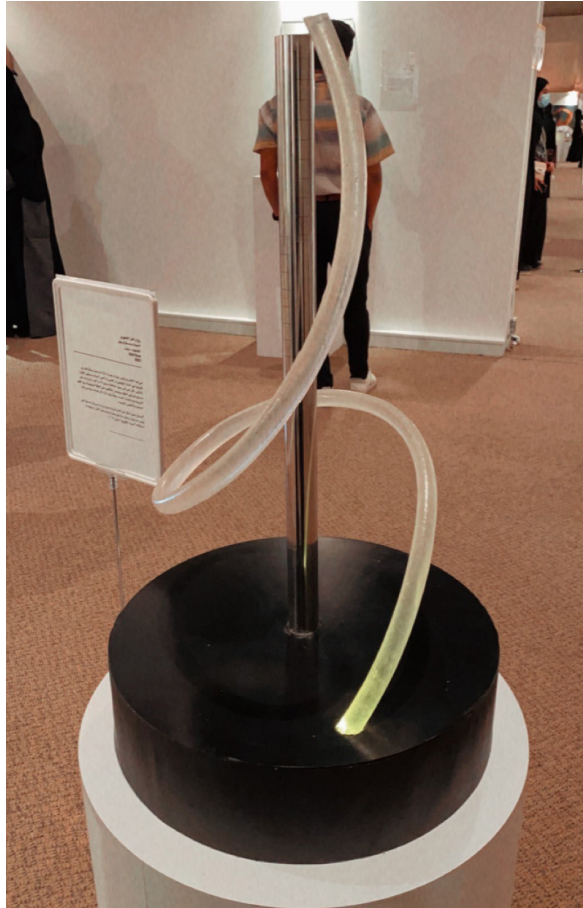


الحياة بمسطرة رجل

روان فايز الشهري
المينيوم - ريزن
٥٠x٧٠cm
٢٠٢١

في هذا العالم يتم قياس مهارات وقدرات المرأة بمسطرة رجالية على شكل مقارنات فقد يتم تقييمها في المجال الوظيفي او العلمي او الامور الحياتيه باسلوب المقارنه بالذكور، لكن على كون وجود اختلافات بينهم الا ان اثبتت الدراسات على تساوي قدراتهم العقليه وينحصر اختلافهم على الخلقه البيولوجية، وهذا العمل النحتي يصور المرأة بشكل مرن وبطريق طويل تحاول ان تتحدى المسطرة الرجاليه لتصل الى القمه ووجود الشرارة في البداية دليل على اننا قادمين وبقوة

لنحاول تخيل شكل آخر لعالم تاريخه ضنع من نساء ورجال حصلوا على فرص متساوية، وعملوا مقل ولم يحاول اأدهم قمع الآخر أو قولبته أو استغلاله. « شيماء الكثيري ٧-يناير-٢٠١٩



ترابط

هتون عبدالرحمن الزيد

خشب

٤٥x٨٥cm

٢٠٢١

المجتمعات تتميز في اختلافها واختلاف تراثها ، وان للمجتمع السعودي جوانب كثيرة مختلفة فيها عن بعضها البعض من حيث تراثها وتقاليدها لكن بالرغم من الاختلاف والتنوع في الثقافات نظل مجتمع واحد متصل ، جسدت الفكرة في هذا العمل بحيث يكون الشكل مكعب كبير لتحل الكتلة على الترابط و كل وجه من أوجه المكعب جانب مختلف



«أبو لمن»

شذى نايف العنزي

جبس

٩٧x٤٠cm

٢٠٢١

أبو البنات» أسم اطلقته فئه من المجتمع على أب العائلة التي»
لم تنجب سوا الإناث لتشعرهم بالنقص والضعف لعدم إنجابهم
الذكر، فتراهم عائلة ناقصة لا سند لهم في الحياة، في منحوتة «أبو
لمن» جسدت عكس مايراه المجتمع عنهم فالأب يستمد قوته من
بناته الستة، مرتكزين في الظهر كالعضلات السانده لسائر الجسم



امرأة ترفع الأثقال

سمية الطريقي
خردة - تلحيم
٧٠x١٠cm
٢٠٢١

رفع الأثقال الاوليمبية هي رياضة أولمبية يقوم بها المشاركون ويطلق عليهم الرباعون بأداء رفعتين الأولى تسمى الخطف والثانية نتر هناك اختلاف بين رفع الأثقال والتدريب بالأثقال وتدرجات القوة. بمقارنة تدريبات القوة التي تختبر حدود القوة القصوى للمتدرب . عند ممارسة المرأة لهذه الرياضة تتعرض لمسارين اما تهجم أو دعم , العمل مساندة للمرأة الرياضية رافعة الأثقال وما تتحمله من عبء في مسيرتها.



فقيدي

نوال دويدار

جبس

٢٠٢١

من أصعب الأمور على الإنسان أن يفقد والده، فالأب هو السند في الحياة ومن يفقده فكأنه فقد حياته وفقد امانة والسند، فإذا رحل فقد خسرت كل شيء، وتبقى غصة فقدانه مدى العمر، وفي هذا العمل جسدت شعوري لفقدان ابي ويدي تحاول الامساك بروحه لآخر لحظة



التعصب

لمى القحطاني
اسمنت
قطر الدائرة: ٧٠
٢٠٢١

تمثيل تفكير المتعصبين سواء القبلي او الرياضي بعدم تقبلهم أي اراء واستعمالهم للألفاظ النابية وعدم مراعاة أي شخص خارج نطاق تفكيرهم مثلا العائلة الزوجة الأولاد وتشددهم لأفكارهم الخاطئة وتضخيم المواضيع البسيطة عودة لها لأيام الطفولة والبراءة حيث كانت لي العابي وهواياتي وافكاري روعي معلقة بذلك الزمن الطائر يعبر عن الطموح لأنه يفرد جناحية ويخلق حر طليق للأعلى ويعود في بعض الأحيان للماضي ويحن له



Fabricated Surroundings

ريناد سالم المزيد

اسمنت - حديد

0.7x7.0cm

٢٠٢١

العادات والتقاليد هي انماط سلوكية تختلف من فئة الى فئة في المجتمع حيث تتناقل من الجماعة السابقة الى الحالية. بعض العادات والتقاليد تأثر على حياة الفرد او حتى حياة دولة كاملة فمن وجهة نظري ليس الدين من يلعب الدور الاكبر في الضغط الاجتماعي انما هي العادات والتقاليد، وايضا الانسان هو سجين العادات والتقاليد. يتحدث عن اند العادات والتقاليد هي من تقييد الفرد



حرية الاختيار

عهد سلطان العتيبي

اسمنت

٧٠X١٦٠cm

٢٠٢١

ما هي حرية الاختيار؟ بمعنى واسع ، هذا هو حق الإنسان في تقرير مصير المرء وفقا لرغباته الخاصة وأذواقه ومعتقداته، يصف هذا التعبير فرصة الفرد واستقلاله الذاتي في تنفيذ أي إجراء يختاره من بين اثنين أو أكثر من الخيارات المتاحة، بحيث لا تقيده أي أطراف خارجية.

جملة « من حقي الاختيار» هي الرد الواضح على عدم رغبة الشخص في فرض المجتمع اختيارات لا تناسبه فكل منا حياته وظروفه وأهدافه الخاصه



أقرأ

غيداء محمد الشهري
خشب
٧٠x٧٠cm
٢٠٢١

تعزز المملكة العربية السعودية هذه الموهبة بدءًا من صفار السن
أولاً، لأن القراءة مكسب وموهبة تساعد كثيرًا على الإدراك، وتعتبر
أول خطوة للبدء بالعمل في أي مجال.



عضد

نوره عبدالله المسعود
اسلاك حديدية - شاش الجبيرة - صلصال - جبس
١٥X٢٢X٧٠cm
٢٠٢١

العائلة هي الخلية الأساسية في المجتمع البشري وأهم جماعته الأولية، تتكون العائلة من أفراد تربط بينهم صلة القرابة والرحم قال تعالى : (سَنَشُدُّ عَضُدَكَ بِأَخِيكَ) اي نعاونك به و نقويك فالعائلة هي التي تساند بعضها حتى تخرجنا اقوياء للمجتمع الاكبر . «عَضُد» هي منحوته (ثري دي) تعبر عن اساس المجتمع وبدايته وهو العائلة، احببت ان اصنع عمل يمثل اكثر مجتمع نختلط به عادةً وهو العائلة. (مثلت هنا العائلة المعاصرة المترابطة واخترت ان امثل (عائلي



تكاتف

رهف الراجحي
نحت ريليفالاسمنت الابيض والجبس ، مرايا ، حديد مسلح واسلاك
معدنية
٥٧x٤٥cm
٢٠٢١

أحجيه من كتل مترابطة تتكاتف كالبنيان المرصوص ، هكذا يبدو
المجتمع السعودي في نظري ، شرائح تتكاتف تترايط و يسند
بعضها بعضا، فبتكاتفنا يبنى المجتمع ، كل فرد فيه جزء لا يتجزأ ،
فأنت مؤثر بالمجتمع هل ترى نفسك الان؟



