

Architectural and Urban Guidelines for Shared Accommodation Derived from Umrah Performers' Characteristics and Preferences.

مؤهات معمارية وعمرانية للإسكان التشاركي مستنبطة من خصائص المتمررين وتفضيلاتهم

DoI 10.57194/ 2351-006-001-004

Saeed Ali Alburgawi

ORCID ID: 0000-0002-4244-2902

441106788@student.ksu.edu.sa saburgawi@uqu.edu.sa

Ph.D. Candidate, Department of Architecture and Building Sciences, College of Architecture and Planning, King Saud University, Riyadh, Kingdom of Saudi Arabia. Lecturer, Department of Urban and Engineering Research, The Custodian of the Two Holy Mosques Institute for Hajj and Umrah Research, Umm Al-Qura University, Makkah, Kingdom of Saudi Arabia.

Ali Salem Bahammam

<https://faculty.k.su.edu.sa/ar/bahammam>

bahammam@ksu.edu.sa alibahammam@yahoo.com

Professor of Architecture and Housing, Department of Architecture and Building Sciences, College of Architecture and Planning, King Saud University, Riyadh, Kingdom of Saudi Arabia.

سعيد بن علي البرقاوي

ORCID ID: 0000-0002-4244-2902

441106788@student.ksu.edu.sa saburgawi@uqu.edu.sa

مرشح لدرجة الدكتوراه، قسم العمارة وعلوم البناء، كلية العمارة والتخطيط، جامعة الملك سعود، الرياض، المملكة العربية السعودية. محاضر، قسم البحوث العمرانية والهندسية، معهد خادم الحرمين الشريفين لأبحاث الحج والعمرة، جامعة أم القرى، مكة المكرمة، المملكة العربية السعودية.

علي بن سالم باهمام

<https://faculty.k.su.edu.sa/ar/bahammam>

bahammam@ksu.edu.sa alibahammam@yahoo.com

أستاذ العمارة والإسكان، قسم العمارة وعلوم البناء، كلية العمارة والتخطيط، جامعة الملك سعود، الرياض، المملكة العربية السعودية.

رقم البحث Article No

4 - 2026

الاستقبال Received

3 janury 2026

القبول Accepted

18 February 2026

النشر Published

June 2026

Abstract

The accommodation sector for Umrah performers in Makkah is facing increasing pressure due to the rapid growth in visitor numbers, particularly during peak seasons, while prevailing hospitality models continue to rely on conventional approaches that inadequately reflect the actual demographic and behavioral characteristics of pilgrims, especially the collective patterns of accommodation and varying lengths of stay. This study aims to analyze the demographic profiles and housing preferences of Umrah performers and to assess the suitability of co-living housing as an alternative model capable of bridging the gap between existing supply and actual demand. The study adopts a quantitative descriptive-analytical approach based on a field survey using a validated electronic questionnaire. Data were collected during the peak Umrah season of Ramadan 1446H, with a final sample of 1,604 Umrah performers selected through quota sampling. Descriptive and inferential statistical methods, particularly the Chi-square test, were employed to examine the relationships between demographic variables and housing preferences. The findings reveal a high latent demand for co-living housing despite limited prior awareness of the concept. Residential privacy emerged as a critical determinant of acceptance, while greater flexibility was observed regarding the sharing of certain facilities. Statistically significant differences in housing preferences were identified according to age, length of stay, and group composition. The study concludes by proposing a set of architectural and urban design guidelines to support the development of culturally responsive and context-sensitive co-living housing models in Makkah. Based on these findings, the study formulates fourteen architectural and urban design guidelines for developing shared accommodation criteria for Umrah performers. The paper recommends integrating these guidelines into future accommodation standards to enhance hospitality alternatives, enrich visitors' experiences, and improve the overall quality of life for Umrah performers in Makkah.

Keywords

Flexible Design, Makkah, Seasonality, Vision 2030, Transit-Oriented Development

المخلص

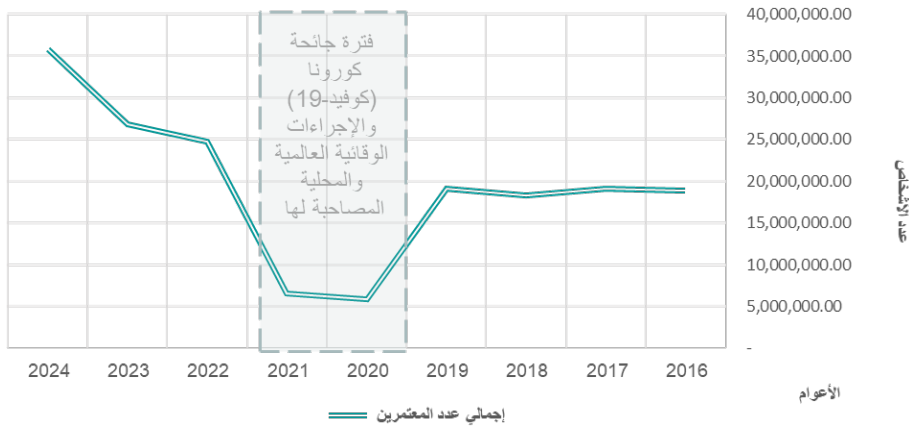
يشهد قطاع إسكان المتمررين في مكة المكرمة ضغوطاً متزايدة، نتيجة النمو المتسارع في أعداد المتمررين، ولا سيما خلال مواسم الذروة، في ظل استمرار الاعتماد على نماذج ضيافة تقليدية لا تعكس الخصائص الديموغرافية والسلوكية الفعلية لهذه الفئة، وبخاصة الطابع الجماعي للإقامة، وتباين مُدها. ويهدف هذا البحث إلى تحليل خصائص المتمررين، وتفضيلاتهم السكنية، واستكشاف مدى ملاءمة الإسكان التشاركي كنموذج بديل يسهم في ردم الفجوة بين العرض الإسكاني القائم، والطلب الفعلي. اعتمدت الدراسة على المنهج الكمي الوصفي- التحليلي، من خلال مسح ميداني باستخدام استبانة إلكترونية مُكّمة، جُمعت البيانات خلال موسم ذروة العمرة في شهر رمضان 1446هـ، وبلغ حجم العينة (1604) متمرراً، تم اختيارهم بأسلوب العينة الحصية، واستُخدمت الأساليب الإحصائية الوصفية والاستدلالية، ولا سيما اختبار مربع كاي، لتحليل العلاقات بين الخصائص الديموغرافية وتفضيلات السكن. أظهرت النتائج وجود طلب كامن مرتفع على نموذج الإسكان التشاركي، رغم محدودية الوعي السابق به، مع بروز الخصوصية السكنية كعامل حاسم في قبول النموذج، مقابل مرونة نسبية في مشاركة بعض المرافق، كما كشفت النتائج عن فروق ذات دلالة إحصائية في التفضيلات السكنية تُعزى إلى العمر، ومدة الإقامة، ونمط الرفقة. وتخلص الدراسة إلى مجموعة من المؤهات المعمارية والعمرانية التي تدعم تطوير نموذج إسكان تشاركي ملائم للسياق الديني والثقافي والعمراني لمكة المكرمة. خلصت الدراسة إلى صياغة أربعة عشر (14) مؤهاتاً تصميمياً معمارياً وعمرانياً، لتطوير معايير لإسكان تشاركي ملائم للمتمررين. وتوصي الورقة باستخدام هذه المؤهات عند تطوير معايير تصميمية لإسكان المتمررين، بما يسهم في تعزيز بدائل إسكان الضيافة القائمة، وتحسين تجربة ضيوف الرحمن، ورفع جودة الحياة لزوار مكة المكرمة.

الكلمات المفتاحية

التصميم المرين، مكة المكرمة، الموسمية، رؤية 2030، التطوير المؤه بالمثل.

المقدمة

يشهد قطاع الحج والعمرة تحولات جذرية في ظل رؤية المملكة 2030 التي تستهدف إثراء تجربة ضيوف الرحمن، واستيعاب الزيادة المطردة في أعدادهم. وتشير الإحصاءات الرسمية إلى تطور نوعي في هذا المسار، إذ ارتفع إجمالي عدد المعتمرين من نحو 18.8 مليون معتمر في عام 2016م ليصل إلى مستوى قياسي يبلغ 35.8 مليون معتمر في عام 2024م، متجاوزاً بذلك معدلات ما قبل جائحة كورونا (كوفيد-19)، كما يوضح الشكل رقم (1) (الهيئة العامة للإحصاء، 2017، 2024c، 2024b، 2024a، 2024d، 2025a، 2025b، 2025c، 2025d، 2025e، 2025f، 2025g، 2025h، 2025i، 2025j، 2025k، 2025l، 2025m، 2025n، 2025o، 2025p، 2025q، 2025r، 2025s، 2025t، 2025u، 2025v، 2025w، 2025x، 2025y، 2025z، 2026a، 2026b، 2026c، 2026d، 2026e، 2026f، 2026g، 2026h، 2026i، 2026j، 2026k، 2026l، 2026m، 2026n، 2026o، 2026p، 2026q، 2026r، 2026s، 2026t، 2026u، 2026v، 2026w، 2026x، 2026y، 2026z، 2027a، 2027b، 2027c، 2027d، 2027e، 2027f، 2027g، 2027h، 2027i، 2027j، 2027k، 2027l، 2027m، 2027n، 2027o، 2027p، 2027q، 2027r، 2027s، 2027t، 2027u، 2027v، 2027w، 2027x، 2027y، 2027z، 2028a، 2028b، 2028c، 2028d، 2028e، 2028f، 2028g، 2028h، 2028i، 2028j، 2028k، 2028l، 2028m، 2028n، 2028o، 2028p، 2028q، 2028r، 2028s، 2028t، 2028u، 2028v، 2028w، 2028x، 2028y، 2028z، 2029a، 2029b، 2029c، 2029d، 2029e، 2029f، 2029g، 2029h، 2029i، 2029j، 2029k، 2029l، 2029m، 2029n، 2029o، 2029p، 2029q، 2029r، 2029s، 2029t، 2029u، 2029v، 2029w، 2029x، 2029y، 2029z، 2030a، 2030b، 2030c، 2030d، 2030e، 2030f، 2030g، 2030h، 2030i، 2030j، 2030k، 2030l، 2030m، 2030n، 2030o، 2030p، 2030q، 2030r، 2030s، 2030t، 2030u، 2030v، 2030w، 2030x، 2030y، 2030z).



الشكل (1): التوزيع العددي لإجمالي المعتمرين منذ عام 2016م وحتى عام 2024م (تصميم الباحثين، مصدر المعلومات: الهيئة العامة للإحصاء، 2017، 2019، 2018، GASTAT، 2020، 2021، 2022، 2023، 2024a، 2024b، 2024c، 2024d، 2025a).

وتُظهر بيانات عامي 2024 و2025م عمق هذا التحدي، فقد استقبلت مكة المكرمة خلال بدايات شهر مارس حتى بدايات شهر أبريل لعام 2025م أكثر من 7.3 مليون معتمر، كما يظهر في الشكل رقم (2)، أي: ما نسبته 49% من إجمالي معتمري العام (GASTAT، 2024c، 2024b). (شهر رمضان لعام 1446هـ).

ارتفع العدد إلى أكثر من 9 ملايين معتمر بنسبة نمو سنوية بلغت 24%، مشكلاً ما نسبته 59% من إجمالي معتمري الربع الأول (GASTAT، 2025b)، ويُبرز هذا التحدّي المكثّف في دَيز زمني ومكاني محدود الضغوط التشغيلية القصوى على البنية التحتية السكنية في مكة المكرمة، ما يستدعي البحث عن حلول إسكانية بديلة تتجاوز قدرات النماذج التقليدية.

وعلى الرغم من الدور المحوري لمنظومة الإسكان في تشكيل تجربة المعتمر، فإن الدراسات المتخصصة في هذا المجال مرّت بمراحل متنوعة. فبينما ركزت الدراسات المبكرة على قياس رضا المعتمرين عن الخدمات الفندقية (أونال، 1993)، وتحليل خصائصهم الديموغرافية (شعراوي، والجمل، 2015)، اتجهت دراسات لاحقة إلى استقصاء الأبعاد الاقتصادية للعمره (عطية وآخرون، 2000؛ عطية والحسني، 2001). ومع ذلك، لا تزال فجوات واضحة قائمة في فهم الاحتياجات النوعية للمعتمرين ضمن بيئات الإقامة الحالية.



الشكل (2): أعداد المعتمرين لعام 2024م حسب أشهر السنة
(تصميم الباحثين، مصدر المعلومات: GASTAT, 2024b, 2024c)

وأظهرت الأدبيات السابقة أن المعتمرين يواجهون عدداً من التحديات الجوهرية في مساكنهم أثناء العمره، أبرزها بُعد مواقع الإقامة عن المسجد الحرام، وضعف كفاءة وسائل النقل، إضافة إلى نقص مرافق إعداد الطعام الذي يُعد أحد أهم أوجه القصور المؤثرة في جودة الإقامة، لما يترتب عليه من أعباء اقتصادية وصحية إضافية (الجمل وشعراوي 2015، الركابي والخادم 2014، شعراوي والبقمي 2015، شعراوي والجمل 2015، عبدالرحمن وآخرون، 2015، Alamoudi, 2025). كما بيّنت الدراسات عدم مواءمة العديد من التصاميم السكنية الحالية لاحتياجات كبار السن الذين يشكّلون نسبة معتبرة من المعتمرين (الجمل وآخرون، 2020، Showail, 2022)، وتستدعي فنّهم العمرية اعتبارات تصميمية خاصة تتعلق بالحركة، وسهولة الوصول (برهمن وآخرون، 2019). وتعتمد منظومة الإسكان الحالية على الفنادق، والشقق المخدومة، وهي أنماط تواجه تحديات تشغيلية واقتصادية، أهمها الموسمية العالية، حيث ترتفع نسب الإشغال في رمضان والحج، بينما تُهدّر الطاقة الاستيعابية خلال

بقية العام، كما لا توقّر هذه النماذج خيارات مرنة أو اقتصادية كافية لشريحة واسعة من المعتمريين الباحثين عن تجارب سكنية تجمع بين الخصوصية والبعد الاجتماعي، وهو ما يعد محورياً أساسياً في برنامج خدمة ضيوف الرحمن (البرقاوي وباهمام، 2023).

وفي ظل تزايد القُحوم العائلي والجماعي للعمرة بنسبة تتجاوز 90%، يبرز السكن التشاركي (Homesheer Housing) كنموذج واعد يحقق مرونة أعلى، ويوازن بين الكفاءة الاقتصادية والجودة المعيشية، ويمثل السكن التشاركي نموذجاً وسطياً يجمع بين الاستضافة في المسكن الخاص، وأنماط الضيافة التجارية التقليدية المتمثلة في الفنادق، والشقق المخدومة (البرقاوي وباهمام، 2024). ويسمح هذا التكامل بخلق بيئة سكنية توفر الألفة الاجتماعية والخدمات المنظمة في آن واحد. وتجدر الإشارة إلى أنّ السكن التشاركي ليس مفهوماً مستحدثاً في السياق المكي، إذ كان نظام الاستضافة في منازل سكان مكة جزءاً أصيلاً من منظومة إسكان الحجاج والمعتمريين حتى ما قبل ثلاثة عقود (البرقاوي وباهمام، 2023)، وتسعى التوجهات العمرانية الحديثة إلى إعادة تفعيل هذا النمط بأسلوب معاصر، ليكون مكملاً للسكن الدائم ضمن المشاريع الكبرى حول المسجد الحرام (برنامج خدمة ضيوف الرحمن، 2019).

وتكتسب هذه الدراسة أهميتها من تقاطعها مع الرؤى الوطنية، لتعزيز الهوية العمرانية، حيث تسعى الموجهات المستنبطة إلى تحقيق قيم «ميثاق الملك سلمان العمراني»، ولا سيما قيمة «محورية الإنسان» (Human Centricity) التي تركّز على تحسين جودة الحياة، وملاءمة التصميم للاحتياجات الاجتماعية، وقيمة «الاستمرارية»، من خلال استلهاهم الطول السكنية من الخصائص الثقافية للمعتمريين بدلاً من استنساخ نماذج عالمية لا تراعي الخصوصية المحلية (العبيلان والسبهي، 2023).

وعلى الصعيد العالمي، شهد الإسكان التشاركي انتشاراً متسارعاً مدعوماً بالمنصات الرقمية، ما أسهم في ظهور أنماط متعددة، مثل: نمط مشاركة المسكن (Home-sharing)، ونمط الإقامة المنزلية (Homestay)، ونمط الإقامة العائلية ضمن برامج السياحة الريفية (Homestay in Rural Area)، ونمط الإسكان التشاركي المؤقت (Short-Term Rentals)، (البرقاوي وباهمام، 2024). ورغم وجود تجارب لتنظيم القطاع في دول كالمملكة المتحدة، والولايات المتحدة، ودول الآسيان، فإن نقل هذه المعايير إلى مكة المكرمة يستلزم مواءمة دقيقة الصلة مع الخصوصية الثقافية والدينية للمعتمريين.

وتكمن الفجوة البحثية التي تعالجها هذه الورقة في غياب موجهات معمارية وعمرانية محلية للإسكان التشاركي تستند إلى خصائص المعتمريين، وتفضيلاتهم الإسكانية. لذلك، تهدف هذه الدراسة إلى سدّ هذه الفجوة عبر تحليل الخصائص الديموغرافية والسلوكية

لعينة موسعة من المعتمرين (عددهم 1604 معتمراً)، واستكشاف متطلباتهم وتفضيلاتهم المكانية والوظيفية، وصولاً إلى صياغة موجّهات معمارية وعمرانية تدعم تطوير معايير محلية للإسكان التشاركي، وتمكّن من توفير نموذج سكني تشاركي مستدام يلبي تطلعات ضيوف الرحمن.

مشكلة البحث

تتمثل المشكلة البحثية في أن الزيادة المتسارعة في أعداد المعتمرين، وما يصاحبها من تركّز زماني ومكاني حاد خلال مواسم الذروة، قد أفرزت ضغوطاً متنامية على منظومة إسكان الضيافة في مكة المكرمة، في حين لا تزال النماذج السكنية السائدة (الفنادق، والشقق المخدومة) قائمة على افتراضات نمطية لا تتوافق مع الخصائص الديموغرافية والسلوكية الفعلية للمعتمرين، ولا سيما الطبيعة الجماعية للقدوم، وتباين مدد الإقامة. ويُلاحظ وجود قصور في استيعاب الاحتياجات الخصوصية، والمرونة الوظيفية، والتكلفة الاقتصادية، ومرافق إعداد الطعام، إضافة إلى متطلبات كبار السن وذوي الاحتياجات الخاصة، كما تفتقر البيئة العمرانية المحلية إلى موجّهات معمارية وعمرانية واضحة للإسكان التشاركي تستند إلى تحليل علمي لتفضيلات المعتمرين، وخصائصهم، ما يُدّ من تطوير نموذج سكني بديل ومستدام قادر على ردم الفجوة بين العرض الإسكاني القائم والطلب الفعلي، وتحسين جودة تجربة الإقامة في مكة المكرمة.

أهداف البحث

- يهدف هذا البحث -بشكل رئيسي- إلى استنباط موجّهات معمارية وعمرانية محلية للإسكان التشاركي للمعتمرين، تسهم في تطوير نموذج سكني بديل ومستدام يدعم تحسين جودة تجربة الإقامة، ويتواءم مع الخصوصية الدينية والثقافية والعمرانية لمكة المكرمة.
- ويتفرع عن هذا الهدف الرئيس مجموعة من الأهداف الثانوية، وهي:
- تحليل الخصائص الديموغرافية والسلوكية للمعتمرين في مكة المكرمة خلال مواسم الذروة، بما يشمل العمر، ونمط الرفقة، ومدة الإقامة.
- تحديد متطلبات المعتمرين السكنية، وتفضيلاتهم المكانية والوظيفية، ولا سيما فيما يتعلق بالموقع، ومستوى الخصوصية، والمرافق الخدمية، والتكلفة الاقتصادية.
- قياس العلاقات الارتباطية بين الخصائص الديموغرافية للمعتمرين وتفضيلاتهم تجاه نمط الإسكان التشاركي، والتحقق من دلالة الفروق الإحصائية بينها.
- تشخيص أوجه القصور والفجوة القائمة بين نماذج إسكان الضيافة السائدة واحتياجات المعتمرين الفعلية.

أسئلة البحث

- في سبيل تحقيق الأهداف المنشودة، يسعى هذا البحث إلى الإجابة عن التساؤلات المحورية الآتية:
- ما الخصائص الديموغرافية والسلوكية للمعتمرين في مكة المكرمة خلال مواسم الذروة؟
 - ما أبرز متطلبات وتفضيلات المعتمرين السكنية فيما يتعلق بالموقع، والخصوصية، والمرافق، والتكلفة ضمن نموذج الإسكان التشاركي؟
 - هل توجد فروق ذات دلالة إحصائية في تفضيلات الإسكان التشاركي تُعزى إلى المتغيرات الديموغرافية (العمر، مدة الإقامة، نمط الرفقة)؟
 - كيف يمكن توظيف نتائج تحليل التفضيلات في استنباط موجهات معمارية وعمرانية محلية للإسكان التشاركي للمعتمرين؟

الأهمية ومحدداتها

تنبع أهمية هذا البحث من معالجته لإحدى القضايا المحورية في تطوير منظومة إسكان ضيوف الرحمن، في ظل النمو المتسارع في أعداد المعتمرين، والضغط المتزايد على نماذج الضيافة التقليدية. وتتمثل أهميته العلمية في إثراء الأدبيات المعمارية والعمرانية بدراسة ميدانية كمية تربط بين الخصائص الديموغرافية والسلوكية للمعتمرين وتفضيلاتهم السكنية، وصولاً إلى استنباط موجهات تصميمية محلية للإسكان التشاركي، وهو مجال لا يزال محدود تناول في السياق المكي. أما الأهمية التطبيقية، فتتمثل في دعم ضئاع القرار والجهات التنظيمية والمستثمرين العقاريين بإطار مرجعي، يساهم في تطوير نماذج إسكان أكثر مرونة واستدامة، وبما يعزز جودة تجربة المعتمر، ويتوافق مع مستهدفات رؤية المملكة العربية السعودية 2030.

وتتحدد الأطر التفسيرية لنتائج هذه الدراسة وقابلية تعميمها بجملة من المحددات التي رسمت نطاق العمل الميداني والتحليلي، وهي:

المحددات الموضوعية: تقتصر الدراسة على استقصاء تفضيلات الإسكان التشاركي، من حيث الموقع، والخصوصية، والمرافق المشتركة، ولا تنطرق إلى الجوانب الإنشائية، أو التفاصيل الهندسية الدقيقة للمباني، كما تركز حصراً على فئة المعتمرين دون الحجاج، نظراً لاختلاف الطبيعة التنظيمية والزمانية لكل شعيرة.

المحددات المكانية: تنحصر الدراسة في مدينة مكة المكرمة، بوصفها الوجهة الأساسية للمعتمرين، وتركز التحليلات العمرانية على علاقة السكن بالمنطقة المركزية (المسجد

الحرام)، وشبكات النقل المحيطة بها.

المحددات الزمانية: تم جمع البيانات الميدانية خلال شهر مارس لعام 2025م، ويعد اختيار هذا التوقيت مقصوداً، لكونه يمثل موسم الذروة القصوى التي تتجلى فيها التحديات الإسكانية بأوضح صورها، ما يجعل النتائج المستخلصة قابلة للتطبيق في أوقات الضغط العالي.

المحددات البشرية والمنهجية: طُبقت الدراسة على عينة حصصية (Quota Sample) قوامها (1604) معتمراً، ونظراً لاستخدام الاستبانة الإلكترونية أداة رئيسة، فإن النتائج قد تعكس تفضيلات الفئات الأكثر استخداماً للتقنية (الفئات الشابة والمتعلمة) بشكل أكبر من غيرهم، وهو ما تم أخذه في الاعتبار عند تحليل النتائج وصياغة التوصيات.

مصطلحات البحث

الإسكان التشاركي (Shared Accommodation / Homesheer Housing):

نموذج سكني يدمج بين الاستضافة في المسكن الخاص والأنماط التجارية التقليدية، ويشمل أنماطاً متعددة، مثل: مشاركة المسكن، والإقامة المنزلية المؤقتة.

المعتمرون (Umrah Performers): زوّار مكة المكرمة القادمون لأداء مناسك

العمرة خلال موسم الدراسة (مارس 2025م)، والذين يمثلون مجتمع البحث المستهدف بالاستبانة، لتحليل خصائصهم الديموغرافية (كالعمر، ونمط الرفقة)، وسلوكياتهم السكنية.

مواسم الذروة (Peak Seasons): الفترات الزمنية التي تشهد ارتفاعاً ملحوظاً في

أعداد المعتمرين، ويُقصد بها في هذه الدراسة شهر رمضان المبارك، لما يتسم به من كثافة بشرية، وضغط مرتفع على مرافق الضيافة السياحية.

الخصوصية السكنية (Residential Privacy): درجة الفصل المكاني والوظيفي

التي يفضّلها المعتمر داخل وحدة الإقامة، وتشمل: خصوصية النوم، ودورات المياه، والمساحات العائلية، كما تم قياسها من خلال تفضيلات العينة في الاستبانة.

الموجهات المعمارية والعمرانية (Architectural and Urban Design Guidelines):

مجموعة المبادئ التصميمية المستخلصة من نتائج الدراسة التي تهدف إلى توجيه تصميم وتخطيط نماذج الإسكان التشاركي للمعتمرين، وبما يتوافق مع الخصوصية الدينية والثقافية والعمرانية لمكة المكرمة.

تفضيلات الإسكان (Housing Preferences): الاختيارات والميول التي يبدونها

المعتمرون تجاه خصائص السكن، مثل: الموقع، ونمط المشاركة، والمرافق، والتكلفة، وذلك كما تم قياسه إحصائياً عبر أداة الدراسة.

الخصوصية الانتقائية (Selective Privacy): مفهوم سلوكي استخلصته الدراسة يصف رغبة المعتمريين في «الانفتاح الاجتماعي»، والمشاركة في الفراغات المعيشية والخدمية، لتقليل التكلفة، وتعزيز الألفة، بالتوازي مع التمسك بـ «الانفلاق التام»، والخصوصية الصارمة في الفراغات الحميمة (النوم، ودورات المياه)، ما يتطلب فصلاً معمارياً واضحاً بين النطاقين.

التطوير الموجّه بالنقل (Transit-Oriented Development - TOD): إستراتيجية عمرانية مقترحة، لتوزيع مشاريع السكن التشاركي «الاقتصادي والمتوسط» حول محطات النقل العام الرئيسية، بعيداً عن المنطقة المركزية، لتمكين المعتمريين من السكن بتكلفة أقل مع ضمان الوصول السريع للحرم، وتخفيف الضغط عن المركز.

الإطار النظري

يؤسس هذا البحثُ منطلقاته النظرية على أرضية متعددة الأبعاد، تدمج بين الإسكان التشاركي بوصفه تحولاً عالمياً في نماذج الضيافة، وبين الخصوصية الاجتماعية والثقافية المحلية باعتبارها محدداً حاكماً في البيئة المكية. ومن خلال استقراء الأدبيات البحثية، يسعى هذا السياق السردي إلى تتبع تطور دراسات إسكان المعتمريين، وصولاً إلى بلورة الفجوة المعرفية التي تعالجها الدراسة.

ويشهد قطاع الضيافة العالمي منذ عام 2008م تحولاً هيكلياً مدفوعاً بصعود «الاقتصاد الرقمي التشاركي» الذي أعاد تعريف سوق الإسكان المؤقتة، محوّلاً إياها من حيز مكاني ثابت إلى منصات رقمية مرنة تتجاوز قيود الزمان والمكان (Gurran & Phibbs, 2017). وقد وصفت المراجعات المنهجية الحديثة هذا النموذج بأنه الأكثر إرباكاً للأسواق التقليدية، مشيرة إلى أن الاهتمام البحثي بعد عام 2020 انتقل من مجرد دراسة الدوافع الاقتصادية إلى التركيز على محاور الثقة، والامتثال التنظيمي، وإدارة المخاطر الصحية كركائز أساسية لاستدامة هذا النموذج (Ding et al., 2023, Kuhzady et al., 2021).

وعلى الرغم من الميزات التنافسية التي قدمتها منصات عالمية، مثل: منصة إير بي إن بي (Airbnb)، من حيث التكلفة والتنوع (Guttentag, 2015)، فإن أدبيات ما بعد الجائحة كشفت أن قرار الاستخدام لم يقدّر رهناً بالسعر فحسب، بل بات محكوماً بمعايير السلامة والنظافة، وتوقعات الخصوصية داخل المسكن (Petruzzi & Marques, 2024). وفي هذا السياق، تؤضّل الأبحاثُ لعلاقة طردية وثيقة بين مدة الإقامة وتفضيل السكن التشاركي، إذ تشير الشواهد إلى ميل المسافرين لتبني هذا الخيار بنسبة تزيد على 22% في الرحلات التي تتجاوز ثلاثاً ليالٍ (Guttentag, 2019)، وهو ما دعمته تحليلات اقتصادية حديثة رصدت

توزيعاً «ثنائياً» (Bimodal) لمدة الإقامة يؤكد وجود شريحة عريضة من المستخدمين تبحث عن الاستقرار المعيشي في الإقامة الأطول (Gómez-Déniz et al., 2023). وتكتسب هذه التنبؤات أهمية خاصة عند تطبيقها على حالة المعتمرين في مكة المكرمة، حيث يمتد متوسط إقامة المعتمر غالباً ما بين 14 إلى 21 يوماً (الجمال وآخرون، 2020)، ما يجعله -نظرياً- المرشح الأمثل لهذا النموذج، بحثاً عن نمط سكن متكامل لا مجرد مبيت. ومع ذلك، فإن تطبيق هذا النموذج العالمي يصطدم بخصوصية السياق المحلي، فالمشاركة المكانية للمرافق (كالمطبخ، والمدخل) تتطلب مواءمة دقيقة مع القيم الاجتماعية السعودية التي تُولي أهمية قصوى لخصوصية الأسرة/ والفصل البصري والمكاني، وهو ما تؤكد الدراسات المعمارية الحديثة صعوبة تحقيقه دون معالجات تصميمية خاصة (Alnaim, 2023). وتؤكد الدراسات السابقة أهمية فهم احتياجات المستخدمين عند تصميم أماكن السكن التي يفترض أن تستجيب لاحتياجات فعالية للمستخدمين، وفقاً لما أشارت إليه الصبان (2021)، مع مراعاة الطول التصميمية المبتكرة، والتي تحافظ على الخصوصية، كما أوضحت عبدالرحمن (2023).

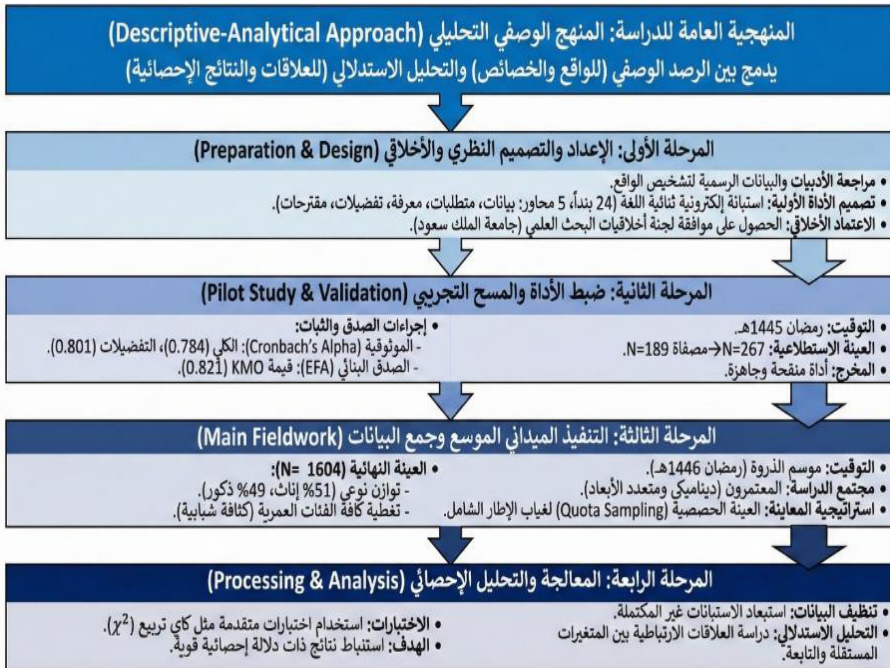
تاريخياً، تدرّجت الأبحاث المعنية بإسكان المعتمرين عبر مراحل منهجية متمايزة، واستهلت مرحلتها الأولى (1988-2000م) برصد وتحليل الخصائص السكانية للمعتمرين (شعراوي والجمال، 2015)، ثم انتقلت إلى التركيز على قياس مستويات الرضا عن الخدمات الفندقية التقليدية (أونال، 1993). وخلال العقد الأول من الألفية (2000-2010م)، أصبحت معظم الدراسات تركز على التحليل الاقتصادي، وتحليل العوائد الاستثمارية، وتأثيرات المعتمرين على اقتصادات السوق المحلية (عطية وآخرون، 2001). أما المرحلة الراهنة (2010م-الآن)، فقد اتسمت بتبني أساليب إحصائية أكثر تنوعاً من العينات العشوائية، حيث تبنت بعض الدراسات العينات الحصصية (Quota Sampling)، لضمان التمثيل الحقيقي للجنسيات (الركابي والخادم، 2014). وحديثاً، بدأ الخطاب البحثي يتقاطع مع مفاهيم الهوية العمرانية والاستدامة، مستفيداً من ظهور نظم تقييم محلية، مثل منصة «مستدام» التي فتحت الباب لتطوير معايير إسكان تراعي البُعد البيئي والثقافي المحلي (Al-Surf et al., 2023, Shawk et al., 2021).

وعلى الرغم من هذا التراكم المعرفي، يظل الإطار النظري الحالي قاصراً عن معالجة الكيفية التصميمية لإسكان المعتمرين في ظل معطيات الإسكان التشاركي. وتتجلى هذه الفجوة أولاً في الهيمنة البحثية للفنادق كنموذج وحيد، رغم قصورها عن تلبية احتياجات شريحة تتجاوز نسبة 35% من المعتمرين الذين يعانون من بُعد المسافة بين مساكنهم والمسجد الحرام، وغياب بدائل نظامية مرنة (برهمن وآخرون، 2019). وثانياً، تفتقر

الأبحاث الحالية إلى تقييم دقيق للمتطلبات الفراغية الوظيفية، مثل متطلبات مساحات إعداد الطعام التي يطلبها 24% من المعتمدين (عبدالرحمن وآخرون، 2015). وتزداد الفجوة اتساعاً عند النظر في المحددات الاجتماعية، إذ تحدر الدراسات التي تترجم المتغيرات الديموغرافية والخصوية الثقافية السعودية (كالفصل بين الجنسين، وضوابط الرؤية) إلى موجّهات تصميمية مبتكرة تتجاوز الطول الفندقية المعلبة (Alnaim & Noaime, 2022). وأخيراً، تبرز الحاجة الماشّة لتطوير أطر تنظيمية ومعايير تصميمية محلية تضبط جودة «الإسكان التشاركي» قبل تعميمه، لضمان امثاله للقيم الاجتماعية، والاشتراطات البيئية السعودية، وهو ما يمثل الحلقة المفقودة التي تسعى هذه الدراسة لاستكمالها.

المنهجية

لتحقيق أهداف البحث، والإجابة عن تساؤلاته بدقة، تم الاعتماد على المنهج الوصفي- التحليلي الذي يدمج بين الرصد الوصفي للواقع والخصائص، والتحليل الإحصائي الاستدلالي للعلاقات والنتائج، كما هو موضح في الشكل رقم (3)، ونُفذت الدراسة عبر أربع مراحل منهجية متتابعة، وهي:



الشكل (3): منهجية البحث (تصميم الباحثين)

تصميم البحث ومجتمع الدراسة

ركزت الدراسة على المعتمرين الموجودين في مكة المكرمة خلال موسم الذروة، باعتبارهم الفئة المستهدفة بمشاريع الإسكان التشاركي، وتم اختيار شهر مارس لعام 2025م إطاراً زمنياً لجمع البيانات، نظراً لارتفاع الكثافة العددية خلاله، وتنوع الفئات العمرية والجنسيات، حيث يستوذ هذا الشهر على ما يقارب 50% من إجمالي المعتمرين سنوياً.

أداة الدراسة وجمع البيانات

لتحقيق أهداف الدراسة، جرى تصميم استبانة إلكترونية مُحكمة بوصفها الأداة الرئيسة، لجمع البيانات الكمية، واحتوت على أربعة محاور رئيسية:

- البيانات الديموغرافية: 8 أسئلة لجمع المعلومات الديموغرافية الأساسية للمستجيب، (مثل: س5: «هل قدمت لأداء العمرة بمفردك/ مع العائلة...؟»).
- متطلبات السكن الحالية: 4 أسئلة لتحديد الاحتياجات السكنية العامة أثناء أداء العمرة، (مثل: س10: «ما نوع السكن الذي تقيم فيه حالياً؟»).
- الوعي بالسكن التشاركي: 3 أسئلة لاستكشاف مدى الإلمام السابق بهذا المفهوم، (مثل: س15: «حدد أهم ثلاثة عوامل لاختيار السكن التشاركي»).
- تفضيلات السكن التشاركي: 5 أسئلة تعتمد أسلوب المفاضلة (Trade-off)، لتقييم التفضيلات المعمارية والعمرانية المحددة، حيث يختار المعتمر بين بدائل متدرجة (مثل: س18: «ماذا تفضل: سكن مرتفع التكلفة بحمام خاص، أم اقتصادي بحمام مشترك؟»).
- المتطلبات الإضافية: 4 أسئلة مفتوحة واختيارية، لإبداء المقترحات، وللتواصل المستقبلي (في حال الرغبة).
- وقد أُعدت الاستبانة باللغتين (العربية، والإنجليزية)، لضمان الوصول إلى شرائح واسعة من المعتمرين على اختلاف خلفياتهم اللغوية، وخضعت للمراجعة والموافقة من اللجنة الدائمة لأخلاقيات البحث العلمي بجامعة الملك سعود، ونُقِّد المسح الميداني على مرحلتين: مرحلة تجريبية، وأخرى موسعة.

التحقق من الصدق والثبات

خضعت أداة الدراسة لاختبارات متقدمة، للتحقق من صلاحيتها قبل تطبيقها على العينة الأساسية:

المسح التجريبي: أُجري على عينة أولية مكونة من (267) مشاركاً خلال رمضان 1445هـ. وبعد التنقيح، وفق معايير الاستبعاد الموضحة في الجدول رقم (1)، بلغ الحجم النهائي للعينة التجريبية (189) مشاركاً.

الجدول (1): معايير الاستبعاد من العينة التجريبية- المصدر: (تصميم الباحثين)

معيار الاستبعاد	الوصف التفصيلي	العدد	النسبة المئوية	المبرر
بيانات ديموغرافية ناقصة	الاستجابات التي تفتقد بيانات أساسية (السن، الجنس، الجنسية) بنسبة تزيد على 20%.	12	4.5%	البيانات الديموغرافية ضرورية، لتصنيف العينة، ومقارنة الفئات.
استجابات متضاربة منطقياً	أمثلة: من أجابوا "لم يقيموا في مكة"، لكن ملؤوا تفاصيل الإقامة والسكن.	18	6.7%	الاتساق المنطقي يؤسّر على جودة الاستجابة، وصدقية المشارك.
أسئلة مفتوحة فارغة بالكامل	المشاركون الذين تركوا جميع الحقول النصية فارغة رغم كونها «اختيارية».	23	8.6%	الحقول النصية توفر سياقاً وعمقاً تحليلياً مهماً.
إجابات عشوائية أو عبثية	أمثلة: كتابة نفس الكلمة مراراً، أو رموز عشوائية، أو كلمات غير ذات صلة بالموضوع.	14	5.2%	يشير إلى عدم جدية المشارك، أو عدم فهمه للأسئلة.
عدم اكتمال الاستبانة	استبانات لم يتم إكمالها بالكامل مع ترك أكثر من 30% من الأسئلة الأساسية فارغة.	10	3.7%	الاكتمال ضروري، لتحليل شامل، وموثوق.

المبرر	النسبة المئوية	العدد	الوصف التفصيلي	معياري الاستبعاد
حالات محدودة، حيث أقرّ المشاركون بنفسه بعدم دقة الاستجابة.	0.7%	2	المشاركون الذين علقوا بأنفسهم على عدم دقة إجاباتهم، أو وجود سوء فهم.	ملاحظات صريحة من المشاركون

الصدق النوعي: تم الحصول على الصلاحية الظاهرية، لضمان وضوح بنود الاستبانة، وملاءمتها للجمهور المستهدف، إضافة إلى التحقق من الأمانة، والصدق، والاتساق المنطقي.

الاتساق الداخلي: جرى حساب معامل ألفا كرونباخ (Cronbach's Alpha)، للتحقق من ثبات الأداة، وكانت القيمة الكلية (0.784)، فيما تراوحت قيم المحاور الفرعية بين (0.712) و(0.801)، ما يشير إلى درجة موثوقية عالية، واستقرار في النتائج.

صدق الأداة: تم التحقق من الصلاحية البنائية باستخدام التحليل العاملي الاستكشافي (EFA) واختبار (KMO) الذي سجّل قيمة (0.821)، ما يؤكد كفاءة الأداة في قياس المتغيرات المستهدفة.

العينة والمعاينة النهائية

في ظل عدم توفر إطار معاينة شامل لمجتمع المعتمرين المتغير باستمرار، اعتمدت الدراسة أسلوب العينة الحصصية (Quota Sampling)، لضمان تمثيل الفئات الرئيسية، من حيث الجنسية، والفئة العمرية، وبما يعكس التوزيع الفعلي في موسم العمرة. وبلغ حجم العينة النهائية (1604) مشاركاً، وهو حجم يفوق الحد الأدنى المطلوب، لتحقيق تمثيل إحصائي عند مستوى ثقة 95%، وهامش خطأ مقبول، ما يعزز من إمكانية تعميم النتائج.

أساليب تحليل البيانات

تم تحليل البيانات بالاعتماد على الأساليب التالية:

الإحصاء الوصفي: لتحليل الخصائص الديموغرافية، وتحديد الاتجاهات العامة للتفضيلات.
الإحصاء الاستدلالي: استخدام اختبار كاي تربيع (Chi-squared test)، لفحص العلاقات الارتباطية بين المتغيرات المستقلة (مثل: العمر، ومدة الإقامة)، والمتغيرات التابعة (تفضيلات السكن التشاركي)، واعتماد مستوى دلالة ($P\text{-value} < 0.05$)، لتحديد فروق الإحصائية ذات الدلالة.

النتائج

تقدم هذه الدراسة تحليلاً معمقاً لمتطلبات وتفضيلات (1604) معتمراً خلال موسم ذروة رمضان 1446هـ، وتمتاز العينة بارتفاع مستوى الوعي (98% يجيدون القراءة والكتابة)، وتنوع الخلفيات الثقافية (هيمنة الجنسيات العربية، وجنوب الآسيوية)، ما يعطي مؤشرات قوية لإمكانية تبني حلول سكنية حديثة. ويتمحور النقاش التالي حول أربعة محاور رئيسية كشفت عنها التحليلات الإحصائية الوصفية والاستدلالية (اختبار كاي تربيع) التي ترسم ملامح الفجوة بين الواقع الحالي والمستقبل المأمول للإسكان التشاركي.

الخصائص الديموغرافية والسلوكية للمعتمرين:

سعيًا لتحقيق الهدف الأول المتعلق بـ «تحليل الخصائص الديموغرافية والسلوكية للمعتمرين»، أظهرت النتائج أن السمة الغالبة هي «الفُحوم الجماعي»، حيث أفاد 90% من المشاركين بقدمهم ضمن مجموعات (عائلات، أصدقاء، حفلات)، وتتفق هذه النتيجة مع دراسة البرقاوي وباهمام (2023) التي أكدت الطبيعة الاجتماعية لرحلة العمرة، ودراسة شعرراوي والجمال (1435)، إلا أنها تكشف عن فجوة هيكلية في العرض، إذ لا يزال 79% يعتمدون على الفنادق المصممة للأفراد. وبناءً على هذه النتيجة، تمت صياغة الموجه المعماري رقم (5) في الجدول (2)، والذي ينصّ على «اعتماد وحدات متصلة، أو أجنحة سكنية قابلة للتوسع»، لاستيعاب المجموعات بدلاً من الغرف المنفصلة. وتؤكد هذه النتيجة أهمية التحول نحو الحلول التصميمية التي تراعي البعد الاجتماعي والإنساني في المسكن، وهو ما يتسق مع جوهر «ميثاق الملك سلمان العمراني» الذي يشدد على قيمة «محورية الإنسان» (Human Centricity) في التصميم، إذ تشير دراسة العبيلان والسبحي (2023) إلى أن استلهاًم الحلول من الخصائص الاجتماعية للمستخدمين هو الركيزة الأساسية لتحقيق الاستدامة العمرانية، ما يدعم توجه هذه الدراسة نحو رفض النماذج الفندقية المستوردة التي تفعل خصوصية الأسرة الممتدة والمجموعات.

الجدول (2): الموجّهات المعمارية والعمرانية للإسكان التشاركي للمعتمرين (تصميم الباحثين)

المحور	الرقم	الموجّه	الأساس الإحصائي/ المبرر العلمي
الموجّهات العمرانية واختيار الموقع	1	توزيع مشاريع الإسكان التشاركي على نطاقين (مركزي - وموجه بالنقل).	43% يفضلون القرب من المسجد الحرام، و58% يفضلون اختيارات اقتصادية، و42% ربطوا السكن بعيداً عن المسجد الحرام بتوفر النقل.
	2	توفير بيئات قابلة للمشبي عبر ممرات آمنة ومظللة.	27% يعتمدون على المشبي، و26% يفضلون القرب من الخدمات.
	3	توفير حلول مرنة لمواقف المركبات.	31% يعدون توقّر مواقف المركبات أولوية.
الموجّهات الوظيفية	4	ضمان استقلالية الوحدة السكنية.	70% يفضلون دورات مياه خاصة، و59% يفضلون الفصل التام.
	5	اعتماد وحدات متصلة، أو أجنحة سكنية قابلة للتوسع.	81% قدّموا مع عائلاتهم، أو مع رفقة.
	6	تطبيق نظام مطبخ هجين.	48% يقبلون التشارك بالطهي.
الموجّهات المعمارية والتفنية	7	فراغات مشتركة مرنة، لزيادة الاستيعاب.	شهر رمضان يستحوذ على 50% من إجمالي المعتمرين.
	8	خدمات تدعم الإقامة الممتدة.	25% يقيمون أكثر من 20 يوماً.
	9	إرشاد مكاني متعدد اللغات.	تنوع لغوي كبير، و71% تعليم ثانوي فأعلى.
	10	أنظمة رقمية للحجز والدخول.	98% لديهم إلمام بالقراءة.
	11	ترشيد الطاقة والمياه.	23% يفضلون الوحدات الاقتصادية.

المحور	الرقم	الموَجّه	الأساس الإحصائي/ المبرر العلمي
موجّهات التصميم الشامل	12	تصميم مسارات خالية من العوائق.	34% تجاوزا سن 50 عاماً، و6.6% ذوو احتياجات خاصة (أو يرافقهم ذوو احتياجات خاصة).
	13	فراغات مشتركة آمنة للأطفال.	66% يرافقهم أطفال.
	14	عزل صوتي، وإضاءة مريحة.	كبار السن يفضّلون الهدوء.

تفضيلات الخصوصية: منهجية التشارك الانتقائي

وفي إطار تحقيق الهدف الثاني الخاص بـ «تحديد متطلبات المعتمرين السكنية، وتفضيلاتهم المكانية»، أثبتت النتائج أن الخصوصية تمثل شرطاً حاكماً للقبول، حيث اشترط 70% وجود دورة مياه خاصة، وفضّل 59% الفصل التام في فراغات النوم. وتتفق هذه النتيجة وتدعم بقوة طروحات دراسة (Alnaim 2023) التي حذرت من استنساخ النماذج الغربية المفتوحة، مؤكدة أن السياق الثقافي السعودي يتطلب معالجات خاصة للخصوصية، ما يحض فرضية التشارك الكامل. واستجابةً لهذه النتيجة، تمت صياغة الموجّه المعماري رقم (4) في الجدول (2)، القاضي بـ «ضمان استقلالية الوحدة السكنية (النواة الحميمة)»، مع قصر التشارك على الفراغات الخدمية والمعيشية.

المرافق الخدمية والإقامة الممتدة

وفيما يتصل بجانب المرافق الخدمية، ومعالجة القصور الحالي (الهدف الرابع للبحث)، كشفت النتائج عن طلب كامن مرتفع على مرافق إعداد الطعام، حيث أبدى 48% استعدادهم مشاركة المطابخ لخفض التكلفة، خاصة مع وجود 24% يقيمون لأكثر من 14 يوماً، وتتفق هذه النتيجة مع ما أشار إليه عبدالرحمن وآخرون (2015) حول النقص الحاد في مرافق إعداد الطعام في المساكن الحالية، كما تتقاطع مع نتائج Géméz-Déniz et al. (2023) التي تربط بين طول مدة الإقامة والحاجة لبيئة «شبه منزلية». وتأسيساً على ذلك، تمت صياغة الموجه رقم (6) بخصوص «تطبيق نظام مطبخ هجين»، والموجه رقم (8) الخاص بـ «خدمات تدعم الإقامة الممتدة» في الجدول (2).

التفضيلات المكانية: بين المركزية والتطوير الموجه بالنقل

واستكمالاً لتحليل التفضيلات المكانية (الهدف الثاني)، أظهرت النتائج انقساماً في الأولويات، فبينما تمسك 42% بالقرب المباشر من الحرم، أبدى 43% مرونةً في السكن بمواقع أبعد، بشرط توفر شبكة نقل عام فعّالة. وتختلف هذه النتيجة جزئياً عن الدراسات التقليدية التي ركّزت حصراً على المنطقة المركزية، لتفتح المجال لتطبيق مفاهيم التخطيط الحديثة، متفقة مع التوجهات العالمية نحو التطوير الموجه بالنقل (TOD). وبناءً على هذه النتيجة، تمت صياغة الموجه العمراني رقم (1) في الجدول (2) الذي يوصي بـ «توزيع مشاريع الإسكان التشاركي على نطاقين: مركزي، وموجه للنقل»، لتلبية رغبات الشريحتين.

العلاقات الارتباطية: المرونة كاستجابة للتباين

وإجابةً عن تساؤل البحث الثالث، وتحقيقاً لهدف «قياس العلاقات الارتباطية»، أكد تربيعة كاي وجود فروق ذات دلالة إحصائية، إذ يميل الشباب للمرونة المكانية لخفض التكلفة، بينما يركّز كبار السن (34% من العينة) على الراحة، والهدوء، وسهولة الوصول، وتؤكد هذه النتيجة أهمية ما طرحته دراسة برهمين وآخرين (2019) و (Alnaim & Noaime 2022) حول ضرورة مراعاة الفروق الديموغرافية، وعدم الاعتماد على النموذج الواحد. ولمعالجة هذا التباين، تمت صياغة الموجهات رقم (12) و(14) في الجدول (2)، الخاصة بالتصميم الشامل (Universal Design)، والراحة الحسية، لضمان ملاءمة السكن لكافة الفئات العمرية.

التحليل الاستدلالي والعلاقات الارتباطية

باستخدام اختبار كاي تربيعة (χ^2) عند مستوى دلالة ($p < 0.05$)، تم رصد علاقات جوهرية توجّه التصميم:

تأثير العمر: أظهرت النتائج علاقة قوية بين الفئة العمرية وتفضيلات الموقع ($\chi^2 = 125.18$) والمرافق. فبينما يميل الشباب للمرونة والقرب، تتجه الفئات الأكبر سناً نحو طلب الراحة البيئية، واشتراط دورات مياه خاصة وقريبة ($\chi^2 = 67.14$)، وتزداد حاجتهم لمرافق الطهي ($\chi^2 = 73.77$).

تأثير مدة الإقامة: كلما طالت مدة البقاء، زادت الحساسية تجاه الخصوصية المكانية، والحاجة لمرافق إعداد الطعام، بفروق ذات دلالة إحصائية عالية ($\chi^2 = 125.18$). وتنسجم هذه النتائج مع ما توصل إليه (Guttentag, 2019, Gómez-Déniz et al., 2023) حول ارتباط مدة الإقامة بتفضيل أنماط سكن أكثر تكاملاً وظيفياً.

تأثير نمط الرفقة: أحدث الفُدوم ضمن مجموعاتٍ تغييراً جذرياً في مفهوم الخصوصية الموقع ($\chi^2 = 149.27$)، حيث تزيد المجموعات من طلب الانعزال عن الغرباء مع قبول التشارك الداخلي بين أفراد المجموعة.

ذوو الاحتياجات الخاصة: برزت فروقٌ دالةٌ الموقع ($\chi^2 = 6.15$) في حاجتهم لمستويات خصوصية أعلى، وتجهيزات داخلية خاصة، بينما لم تختلف تفضيلاتهم للموقع عن بقية العينة، ما يؤكد أن سهولة الوصول مطلب شمولي.

المناقشة

تهدف مناقشة نتائج تحليل المتطلبات والتفضيلات الإسكانية للمعتمرين، وربطها بخصائصهم الديموغرافية والسلوكية، إلى تشخيص الفجوات في العرض الإسكاني الراهن، واستنباط موجهات معمارية وعمرانية تستجيب للطلب الفعلي. وقد أفضت العملية التحليلية إلى استخلاص أربعة محاور جوهرية:

التباين الهيكلي بين العرض والطلب

كشفت التحليلات عن فجوة هيكلية عميقة بين الديناميكية الاجتماعية للمعتمرين ونمط العرض الإسكاني السائد، فعلى الرغم من الطبيعة الجماعية لرحلة العمر - حيث يفد (90%) من المعتمرين ضمن مجموعات - إلا أن (79%) منهم لا يزالون يعتمدون على النماذج الفندقية التقليدية المصممة نمطياً لاستيعاب الأفراد، أو الأزواج، ويولد هذا القصور تحديات وظيفية للعائلات والمجموعات، تظفرهم إما إلى التشتت المكاني في غرف متباعدة، أو إلى التكدس في حيزات ضيقة، وتؤسس هذه المعطيات دليلاً قوياً على الحاجة الملحة، لتبني نماذج السكن التشاركي القائمة على الوحدات القابلة للدمج والفراغات المعيشية المشتركة كحل معماري يعيد الاعتبار للتماسك الاجتماعي الذي تفقده الفنادق التقليدية.

مفارقة الوعي والطلب الكامن

أظهرت النتائج مفارقة دالة إحصائياً، فبرغم تدني الوعي المصطلحي السابق بمفهوم الإسكان التشاركي لدى العينة (32%) فقط، إلا أن التحليل السلوكي - بعد توضيح مفهوم السكن التشاركي ضمن الاستبانة - كشف عن طلب كامن ومرتفع تجاه خصائصه الوظيفية (كالمرونة، والمشاركة الاقتصادية، والتفاعل الاجتماعي)، ويُعزى هذا التباين إلى ندرة النماذج التطبيقية في السوق المحلية، وهيمنة الصورة الذهنية النمطية للفنادق، ويُستنتج من ذلك أن إعادة طرح النموذج مدعوماً بآليات تنظيمية حديثة سيحظى بقبول واسع، شريطة تسويق المنفعة الوظيفية والقيمة المضافة للمستخدم، بدلاً من الترويج للمصطلح النظري المجرد.

مستوى الخصوصية: منهجية التشارك الانتقائي

شكّلت الخصوصية محدداً حاكماً لنموذج السكن المقترح. وخلافاً للنماذج الغربية القائمة على الانفتاح الكلي، أظهرت تفضيلات المعتمرين قبلاً واضحاً نحو منهجية التشارك الانتقائي، وتجلّى ذلك في التمسك الصارم بخصوصية النواة الحميمة (غرف النوم، ودورات المياه) بنسبة (70%)، مقابل مرونة عالية في تشارك الفراغات الخدمية والمعيشية (المطابخ والصالات) بنسبة قاربت (50%). تفرض هذه النتيجة توجهاً معمارياً نحو الحلول التي تعتمد الفصل الوظيفي الصريح، لعزل المجال الخاص عن المجال المشترك، وتلبية الاحتياج النفسي والاجتماعي للمعتمر.

المرونة كاستجابة للتباين الديموغرافي

فندت التحليلات الإحصائية فرضية النموذج الواحد للمعتمر، حيث أثبتت الفروق الدالة -بناءً على متغيري العمر، ومدة الإقامة- عدم تجانس الأولويات، إذ يميل الشباب وأصحاب الإقامة القصيرة إلى تعظيم المنفعة الاقتصادية، والقرب المكاني، في حين يركز كبار السن وذوو الإقامة الطويلة على معايير الراحة، وجودة الخدمات. وتدعو هذه النتائج إلى ضرورة التحول عن القوالب التصميمية الجامدة (One-size-fits-all) لصالح إستراتيجيات التصميم المرنة (Flexible Design)، القادرة على تكييف الفراغات موسميّاً ووظيفياً، لاستيعاب هذا التباين في الشرائح المستهدفة.

وفي ضوء النتائج التي أظهرت الحاجة لتقليل التكلفة مع الحفاظ على الوظائف الأساسية، يمكن تبني إستراتيجيات التصميم الداخلي المرنة، والتي تعتمد على تعددية الاستخدام (Multi-functionality) في الوحدات السكنية الصغيرة، حيث أوضحت دراسة عبدالرحمن (2023) أن المعالجات التصميمية الذكية، واستحداث مساحات وظيفية مدمجة، تساهم في رفع كفاءة الإشغال، وتحقيق الراحة والخصوصية في الحيز المحدود، وهو ما يدعم الموجه التصميمي المقترح في هذه الدراسة بشأن الوحدات المعيارية القابلة للضم والفصل.

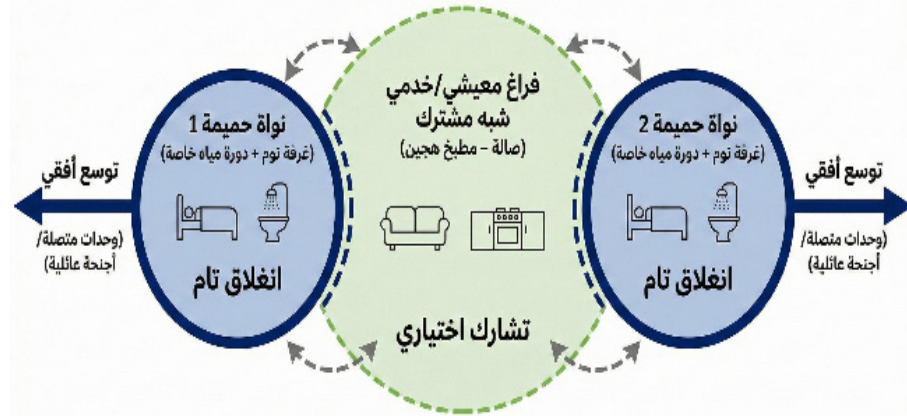
استنباط موجهات معمارية وعمرانية للإسكان التشاركي للمعتمرين

استناداً إلى التحليل الكمي والنوعي لخصائص المعتمرين، ومتطلباتهم، وإلى نتائج العلاقات الإحصائية التي كشفت عن تباينات جوهرية في التفضيلات، تبعاً للمتغيرات العمرية، والسلوكية، والاقتصادية، أمكن استنباط مجموعة من الموجهات المعمارية والعمرانية التي تمثل ترجمة عملية لاحتياجات المعتمرين، وتوقعاتهم، وتشكّل هذه الموجهات إطاراً مرجعياً لتطوير معايير تصميمية محلية للإسكان التشاركي للمعتمرين، بما يساهم في ردم الفجوة بين نماذج إسكان الضيافة التقليدية والاحتياجات المتجددة لضيوف الرحمن.

الموجّهات المعمارية والوظيفية

تعالج هذه الموجّهات التوازن المطلوب بين الخصوصية الثقافية والعيش التشاركي، وترجمة الاحتياجات الاجتماعية للأسر إلى حلول تصميمية واضحة، كما يظهر في الشكل رقم 5، وذلك على النحو التالي:

- 1- تصميم الوحدة السكنية كُنواة أساسية تضمن استقلالية تامة في النوم، والنظافة الشخصية، بما يتوافق مع أن 70% من المعتمرين يفضلون دورة مياه خاصة، و59% يفضلون الفصل التام بين الفراغات الخاصة.
- 2- المرونة الفراغية للعائلات: توفير وحدات متصلة أو أجنحة قابلة للتوسع لاستيعاب 81% من المعتمرين القادمين مع عائلاتهم، بما يضمن بقاء الأسرة معاً مع الحفاظ على خصوصيتها.
- 3- نظام المطبخ الهجين: الموازنة بين التكلفة والخصوصية عبر توفير مطبخ صغير (Kitchenette) داخل الوحدة، إلى جانب مطبخ رئيسي مشترك، تلبية لتفضيلات 48% ممن يقبلون التشارك في مرافق الطهي.



الشكل (5): الموجّهات المعمارية للإسكان التشاركي للمعتمرين (تصميم الباحثين)

الموجّهات التشغيلية والتقنية

تركّز هذه الموجّهات على رفع كفاءة التشغيل، والاستجابة للخصائص التعليمية والأفوية للمعتمرين، وإدارة تفاوت مدد الإقامة، كما يظهر في الشكل رقم 6، وذلك على النحو التالي:

- 1- المرونة الموسمية: تصميم الفراغات المشتركة بقابلية، لتحويل وظائفها بما يزيد الطاقة الاستيعابية في مواسم الذروة، خصوصاً رمضان الذي يستحوذ على نحو

نصف إجمالي المعتمرين سنوياً.

- 2- مواءمة مدة الإقامة: تصميم برامج تشغيلية وخدمات مساندة للإقامات الممتدة (مثل: المفاسل المركزية، ومساحات التخزين) لشريحة 25% ممن تتجاوز مدة إقامتهم 20 يوماً.
- 3- الإرشاد المكاني المعرفي: توفير لوحات إرشادية وأنظمة توجيه متعددة اللغات (العربية، الأردنية، الإنجليزية)، مدعومةً برموز بصرية واضحة، نظراً للتنوع اللغوي الكبير، ويهدف ضمان شمولية التوجيه وسرعته في بيئة متعددة الثقافات.
- 4- التشغيل الذكي: استثمار ارتفاع نسب الإلمام بالقراءة والكتابة (98%)، لاعتماد أنظمة رقمية للحجز، والدخول إلى المرافق، ما يسهم في خفض تكاليف التشغيل، وتسهيل الإدارة.
- 5- الكفاءة في إدارة الموارد: تطبيق تقنيات لترشيد استهلاك الطاقة والمياه في الحمامات، والمطابخ المشتركة، خصوصاً للوحدات الاقتصادية التي يفضلها 23% لخفض التكلفة.

الموجهات التشغيلية والتقنية

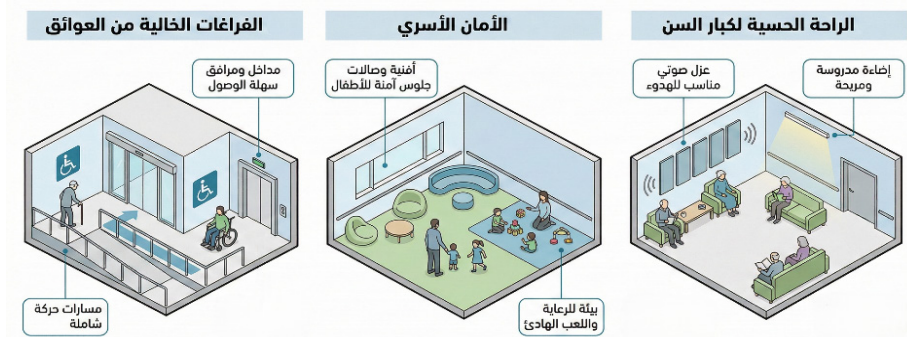
المرونة الموسمية	تصميم فراغات مشتركة قابلة للتحويل لزيادة الطاقة الاستيعابية في مواسم الذروة (خاصة رمضان).	رمضان يستحوذ على نحو نصف المعتمرين سنوياً.
مواءمة مدة الإقامة	تصميم برامج تشغيلية وخدمات مساندة للإقامات الممتدة.	لشريحة 25% ممن تتجاوز إقامتهم 20 يوم.
الإرشاد المكاني المعرفي	توفير لوحات إرشادية وأنظمة توجيه متعددة اللغات وبرموز بصرية واضحة.	لضمان شمولية التوجيه في بيئة متعددة الثقافات.
التشغيل الذكي	اعتماد أنظمة رقمية للحجز والدخول لخفض التكاليف وتسهيل الإدارة.	استثمار ارتفاع نسبة الإلمام بالقراءة والكتابة (98%).
الكفاءة في إدارة الموارد	تطبيق تقنيات لترشيد استهلاك الطاقة والمياه في المرافق المشتركة.	خاصة للوحدات الاقتصادية التي يفضلها 23% لخفض التكلفة.

الشكل (6): الموجهات التشغيلية والتقنية للإسكان التشاركي للمعتمرين (تصميم الباحثين)

موجهات التصميم الشامل

- تضمن هذه الموجهات قدرة السكن التشاركي على استيعاب التنوع الديموغرافي والصحي للمعتمرين، كما يظهر في الشكل رقم 7، وذلك على النحو التالي:
- 1- الفراغات الخالية من العوائق: تصميم مسارات الحركة والمداخل والمرافق المشتركة بما يدعم الوصول الشامل، استيعاباً لنسبة 34% من المعتمرين ممن تتجاوز أعمارهم

50 عاماً، و6.6% من ذوي الاحتياجات الخاصة.
2- الأمان الأسري: تطوير فراغات مشتركة (أفنية، صالات جلوس) آمنة ومناسبة للأطفال، حيث إن 66% من المعتمرين يرافقهم أطفال، ما يستلزم بيئات آمنة للرعاية، واللعب الهادئ.
3- الراحة الحسية لكبار السن: توفير عزل صوتي مناسب، وإضاءة مدروسة في الممرات، والفراغات المشتركة، تماشياً مع ميل كبار السن لطلب الهدوء والراحة البيئية، وفق ما أظهرته التحليلات الإحصائية.



الشكل (7): موجّهات الوصول الشامل للإسكان التشاركي للمعتمرين (تصميم الباحثين)

الخلاصة والتوصيات

تُظهر نتائج هذه الدراسة التي استندت إلى تحليل تفضيلات (1604) معتمراً خلال موسم الذروة في مكة المكرمة، أن نماذج إسكان الضيافة السائدة (الفنادق، والشقق المدخومة) باتت عاجزة عن مواكبة الديناميكيات المتغيرة لضيوف الرحمن، خصوصاً في ظل تنامي ظاهرة القحوم الجماعي، والتي تشكّل نحو (90%) من بنية الطلب، وقد أكدت النتائج أن الإسكان التشاركي لا يمثل خياراً اقتصادياً بديلاً فحسب، بل يشكل ضرورة اجتماعية وعمرانية لسدّ الفجوة بين العرض الجامد والطلب المرن، وبما يتسق مع مستهدفات رؤية المملكة 2030 في تعزيز جودة تجربة الزيارة الدينية والثقافية.

وكشفت الدراسة عن مفهوم محوري في سلوك المعتمرين يمكن توصيفه بـ «الخصوصية الانتقائية»، إذ يميل المعتمر إلى الانفتاح الاجتماعي، والمشاركة الاقتصادية في الفراغات المعيشية والخدمات، مقابل تمسكه بخصوصية صارمة في «النواة الحميمة»

(غرفة النوم، ودورة المياه)، ويُعدّ هذا الاكتشاف دحضاً للافتراضات التي تنظر إلى السكن التشاركي باعتباره نموذجاً مفتوحاً كلياً، أو مغلوقاً كلياً، ويؤسس بدلاً من ذلك لنموذج معماري هجين يوازن بين الكفاءة التشغيلية والراحة النفسية، كما أوضحت الدراسة تباين تفضيلات المعتمريين تبعاً للمتغيرات الديموغرافية - وخاصة العمر، ومدة الإقامة - ما يجعل المرونة التصميمية ضرورة أساسية لأي تطوير إسكان مستقبلي في العاصمة المقدسة. وبناءً على الموجّهات المعمارية والعمرانية الـ (14) التي تم استنباطها، تقدم الورقة التوصيات الآتية:

- الاستفادة من الموجّهات المقترحة في تطوير معايير تصميمية محلية للإسكان التشاركي بالتنسيق مع الجهات التنظيمية - وفي مقدمتها الهيئة الملكية لمدينة مكة المكرمة، والمشاعر المقدسة - بهدف توفير إسكان تشاركي يراعي خصائص المعتمريين وتفضيلاتهم.
- إعادة توزيع التنمية العمرانية عبر التحوّل من التركيز الحصري على المنطقة المركزية إلى تطوير مراكز حضرية فرعية تعتمد على شبكة النقل العام، بما يوفّر خيارات سكنية عالية الجودة، ومتوسطة التكلفة، ويخفف الضغط عن الحرم، ويدعم التوجّه نحو التطوير الموجّه بالنقل (TOD).
- توجيه الاستثمار العقاري نحو تطوير وحدات سكنية هجينة تدمج بين الخصائص التشغيلية للشقق الفندقية ومرونة المساكن التشاركية، بما يعزز استدامة المشروع، وملاءمته للاحتياجات المعاصرة.
- تطوير منصات رقمية مدعومة بالذكاء الاصطناعي لإدارة المرافق المشتركة - مثل: المطابخ، ومساحات الخدمة - بهدف تحسين الجدولة، وتقليل الهدر التشغيلي، استثماراً للوعي التقني المرتفع لدى المعتمريين.
- إجراء دراسات تتبعية (Longitudinal Studies) تشمل فترات انخفاض الطلب، بهدف اختبار كفاءة الموجّهات المقترحة في التعامل مع التغيرات الموسمية الحادة، إضافة إلى تحليل الجدوى الاقتصادية الشاملة لنموذج الإسكان التشاركي، مقارنة بنماذج إسكان الضيافة التقليدية على امتداد دورة حياة المبنى.

المراجع

- أونال، سعد الدين عثمان. (1993). الخدمات المقدمة للمعتمرين في الفنادق والقصور والحدود في مكة المكرمة. معهد خادم الحرمين الشريفين لأبحاث الحج والعمرة، جامعة أم القرى.
- البرقاوي، سعيد بن علي، وباهمام، علي بن سالم. (2023). تفعيل الإسكان التشاركي لإسكان المعتمرين في مكة المكرمة. جامعة الملك سعود، مجلة العمارة والتخطيط، 35 (3). <https://doi.org/10.33948/JAP-KSU-35>.
- البرقاوي، سعيد بن علي، وباهمام، علي بن سالم. (2023). المعايير والتنظيمات المعمارية والعمرانية العالمية للإسكان التشاركي. جامعة الإمارات العربية المتحدة، مجلة الإمارات للبحوث الهندسية، 29 (2): 3-18. <https://scholarworks.uaeu.ac.ae/ejer/vol29/iss2>.
- برنامج خدمة ضيوف الرحمن. (2019). وثيقة برنامج خدمة ضيوف الرحمن. برامج تحقيق الرؤية.
- برهمين، سامي ياسين، مصطفى، أيمن محمد، الركابي، مخلص عبدالله، وهلاي أحمد محمد. (2019). مقياس مستوى جودة المرافق والخدمات لموسم العمرة 1439هـ. معهد خادم الحرمين الشريفين لأبحاث الحج والعمرة، جامعة أم القرى.
- الجمل، محمد أحمد، مليباري، مازن عبدالله، والمورعي، رامي أحمد. (2020). الخصائص الديموغرافية للمعتمرين 1440هـ. معهد خادم الحرمين الشريفين لأبحاث الحج والعمرة، جامعة أم القرى.
- الركابي، مخلص، والخادم، محمد. (2014). استخدام منهجية بوكس جنكيز في التنبؤ بأعداد المعتمرين من الخارج شهرياً. معهد خادم الحرمين الشريفين لأبحاث الحج والعمرة، جامعة أم القرى.
- الصبان، ريم فاروق حسن. (2021).
- العبيلان، لطيفة عبدالمحسن حمود، والسبحي، عبير عبدالله. (2023). مقترحات تطبيق القيم الأساسية لميثاق الملك سلمان العمراني بما يتناسب مع منطقة عسير في المملكة العربية السعودية. المجلة السعودية للفن والتصميم، 3 (3)، 149-189. <https://doi.org/10.57194/2351-003-003-005>.
- شعراوي، سمير مصطفى، والبقمي، ناصر مناحي. (2015). دراسة التحليل الإحصائي للفروق بين الخصائص الاقتصادية والاجتماعية لمعتمري الداخل والخارج. معهد خادم

- الحرمين الشريفين لأبحاث الحج والعمرة، جامعة أم القرى.
- شعراوي، سمير مصطفى، والجمال، محمود أحمد. (2011). الخصائص الديموغرافية للمعتمرين رمضان 1431هـ. معهد خادم الحرمين الشريفين لأبحاث الحج والعمرة، جامعة أم القرى.
- شعراوي، سمير مصطفى، والجمال، محمود أحمد. (2015). الخصائص الديموغرافية للمعتمرين رمضان 1435هـ. معهد خادم الحرمين الشريفين لأبحاث الحج والعمرة، جامعة أم القرى.
- عبدالرحمن، رانيا علي أحمد. (2023). معالجات تصميمية لاستحداث مساحات وظيفية في الفراغ الداخلي للمسكن. المجلة السعودية للفن والتصميم، 3(2)، 53-90. <https://doi.org/10.57194/002-002-003-2351>
- عبدالرحمن، عبدالله محمد، الشريف، محمد علي، مارية، عبدالرحمن محمد، الرفاعي، محمد أحمد، قاضي، باسم عمر، الفاسدي، حمدان درويش، وهلال، أحمد محمد. (2015). خدمات مؤسسات وشركات العمرة - دراسة ميدانية رمضان 1435هـ. معهد خادم الحرمين الشريفين لأبحاث الحج والعمرة، جامعة أم القرى.
- عطية، عبدالقادر محمد، الحسني، أحمد حسن، والشريف محمد علي. (2001). تحليل الآثار الاقتصادية للتغير في رسوم الخدمات على سوق إسكان المعتمرين في مكة المكرمة. معهد خادم الحرمين الشريفين لأبحاث الحج والعمرة، جامعة أم القرى.
- عطية، عبدالقادر محمد، الحسني، أحمد حسن، وعمارة، طه عبدالقادر. (2010). تحليل الآثار الاقتصادية للعمرة على نشاط المحال التجارية في مجال المواد الغذائية بمكة المكرمة. معهد خادم الحرمين الشريفين لأبحاث الحج والعمرة، جامعة أم القرى.
- الهيئة العامة للإحصاء. (2017). مسح العمرة لعام 2016. https://www.stats.gov.sa/57db-ef9f--umrah_survey_2016.xlsx/f2285973/2435259/documents/201170226-cb2ef26e26f3?t=173411993101

References

- 'abd al-Raḥmān, 'Abd Allāh Muḥammad, al-Sharīf, Muḥammad 'Alī, Māriyah, 'Abd al-Raḥmān Muḥammad, al-Rifā'ī, Muḥammad Aḥmad, Qāḍī, Bāsīm 'Umar, al-Ghāmīdī, Ḥamdān Darwīsh, & Hilālī, Aḥmad Muḥammad. (2015). Khadamāt mu'assasāt wa-sharikāt al-'umrah – dirāsah maydāniyyah Ramaḍān 1435H. Ma'had Khādim al-Ḥaramayn al-Sharīfayn li-Abḥāth al-Ḥajj wa-al-'Umrah,

- Jāmi'at Umm al-Qurā. [In Arabic].
- 'abd al-Raḥmān, Rāniyā 'Alī Aḥmad. (2023). Mu'ālaḥāt taṣmīmiyyah li-istihdāth masāḥāt waḥfiyyah fi al-farāgh al-dākhilī lil-maskān. Al-Majallah al-Sa'ūdiyyah lil-Fann wa-al-Taṣmīm, 3(2), 53–90. <https://doi.org/10.57194002-002-003-2351/>. [In Arabic].
 - 'aṭiyyah, 'Abd al-Qādir Muḥammad, al-Ḥusnī, Aḥmad Ḥasan, & al-Sharīf, Muḥammad 'Alī. (2001). Taḥlīl al-āthār al-iqtisādiyyah lil-taghyīr fi rusūm al-khidmāt 'alā sūq iskān al-mu'tamirīn fi Makkah al-Mukarramah. Ma'had Khādīm al-Ḥaramayn al-Sharīfayn li-Abḥāth al-Ḥajj wa-al-'Umrah, Jāmi'at Umm al-Qurā. [In Arabic].
 - 'aṭiyyah, 'Abd al-Qādir Muḥammad, al-Ḥusnī, Aḥmad Ḥasan, & 'Imārah, Ṭahā 'Abd al-Qādir. (2010). Taḥlīl al-āthār al-iqtisādiyyah lil-'umrah 'alā nashāt al-maḥallāt al-tijāriyyah fi majāl al-mawād al-ghidhā'iyyah bi-Makkah al-Mukarramah. Ma'had Khādīm al-Ḥaramayn al-Sharīfayn li-Abḥāth al-Ḥajj wa-al-'Umrah, Jāmi'at Umm al-Qurā. [In Arabic].
 - Alamoudi, R. A. A.-R. (2025). Obstacles to Effective Strategic Planning in Transportation and Crowd Management: An Applied Study in the Hajj and Umrah System. *Global Journal of Economic and Business*, 15(2), 240–255. <https://doi.org/10.31559/GJEB2025.15.2.7>
 - Al-Barqāwī, Sa'īd ibn 'Alī, & Bāhammām, 'Alī ibn Sālim. (2023). Al-ma'āyir wa-al-tanzīmāt al-mi'māriyyah wa-al-'umrāniyyah al-'ālamīyyah lil-iskān al-tashārūkī. Jāmi'at al-Imārāt al-'Arabiyyah al-Muttaḥidah, Majallat al-Imārāt lil-Buḥūth al-Handasiyyah, 29(2), 3–18. <https://scholarworks.uaeu.ac.ae/ejer/vol29/iss21/>. [In Arabic].
 - Al-Barqāwī, Sa'īd ibn 'Alī, & Bāhammām, 'Alī ibn Sālim. (2023). Taf'īl al-iskān al-tashārūkī li-iskān al-mu'tamirīn fi Makkah al-Mukarramah. Jāmi'at al-Malik Sa'ūd, Majallat al-'Imārah wa-al-Takhṭīt, 35(3). <https://doi.org/10.33948/JAP-KSU-351-3->. [In Arabic].
 - Al-Hay'ah al-'Āmmah lil-Iḥṣā'. (2017). Mash' al-'Umrah li-'ām 2016. https://www.stats.gov.sa/documents/201172435259//umrah_survey_2016.xlsx/f2285973-57db-ef9f-0226-cb2ef26e26f3?t=1734111993101. [In Arabic].
 - Al-Jamal, Muḥammad Aḥmad, Malībārī, Māzin 'Abd Allāh, & al-Muray'ī, Rāmī

- Aḥmad. (2020). Al-khaṣā'ish al-dīmūghrāfiyyah lil-mu'tamirīn 1440H. Ma'had Khādim al-Ḥaramayn al-Sharīfayn li-Abḥāth al-Ḥajj wa-al-'Umrah, Jāmi'at Umm al-Qurā. [In Arabic].
- Alnaim, M. M. (2023). Beyond Architectural Forms : Towards an Understanding of the Implicit Meaning of the Placemaking Processes. Journal of Architecture and Planning (JAP). King Saud University, 35(1), 135–148. <https://doi.org/10.33948/JAP-KSU-355-1->
- Alnaim, M. M., & Noaime, E. (2022). Typological Transformation of Individual Housing in Hail City, Saudi Arabia: Between Functional Needs, Socio-Cultural, and Build Polices Concerns. Sustainability, 14(11), Article 6704. <https://doi.org/10.3390/su14116704>
- Al-Rukkābī, Mukhlīṣ, & al-Khādim, Muḥammad. (2014). Istikhdam manhajiyat Būks Jankīz fī al-tanabbu' bi-a'dād al-mu'tamirīn min al-khārij shahriyyan. Ma'had Khādim al-Ḥaramayn al-Sharīfayn li-Abḥāth al-Ḥajj wa-al-'Umrah, Jāmi'at Umm al-Qurā. [In Arabic].
- Al-Ṣabbān, Raym Fārūq Ḥasan. (2021). Al-ma'āyir al-taṣmīmiyyah lil-nuzul al-rīfiyyah bi-al-Mamlakah al-'Arabiyyah al-Su'ūdiyyah wa-al-tanmiyah al-mustadāmah. Al-Majallah al-Sa'ūdiyyah lil-Fann wa-al-Taṣmīm, 1(1), 33–53. <https://cutt.us/wqMWy>. [In Arabic].
- Al-Surf, M., Balabel, A., Alwetaishi, M., Abdelhafiz, A., Issa, U., Sharaky, I., Shamseldin, A., & Al-Harhi, M. (2011). Stakeholder's Perspective on Green Building Rating Systems in Saudi Arabia: The Case of LEED, Mostadam, and the SDGs. Sustainability, 13(15), Article 8463. <https://doi.org/10.3390/su13158463>
- Al-'Ubaylān, Laṭīfah 'Abd al-Muḥsin Ḥumūd, & al-Subḥī, 'Abīr 'Abd Allāh. (2023). Muqtarḥāt taṭbīq al-qiyam al-asāsiyyah li-Mīthāq al-Malik Salmān al-'Umrānī bimā yatanāsab ma'a Mīnṭaqat 'Asīr fī al-Mamlakah al-'Arabiyyah al-Su'ūdiyyah. Al-Majallah al-Sa'ūdiyyah lil-Fann wa-al-Taṣmīm, 3(3), 149–189. <https://doi.org/10.57194005-003-003-2351/>. [In Arabic].
- Barhamayn, Sāmī Yāsīn, Muṣṭafā, Ayman Muḥammad, al-Rukkābī, Mukhlīṣ 'Abd Allāh, & Hilālī, Aḥmad Muḥammad. (2019). Miqyās muṣṭawá jawdat al-marāfiq wa-al-khidmāt li-mawsim al-'umrah 1439H. Ma'had Khādim al-Ḥaramayn al-Sharīfayn li-Abḥāth al-Ḥajj wa-al-'Umrah, Jāmi'at Umm al-Qurā. [In Arabic].

- Barnāmaj Khidmat Duyūf al-Raḥmān. (2019). Wathīqat Barnāmaj Khidmat Duyūf al-Raḥmān. Barāmij Taḥqīq al-Ru'yah. [In Arabic].
- Ding, K., Niu, Y., & Choo, W. C. (2023). The evolution of Airbnb research: A systematic literature review using structural topic modeling. *Heliyon*, 9(6), Article e17090. <https://doi.org/10.1016/j.heliyon.2023.e17090>
- GASTAT. (2018). Umrah Statistics of 2017. General Authority for Statistics.
- GASTAT. (2019). Umrah Statistics of 2018. General Authority for Statistics.
- GASTAT. (2020). Umrah Statistics of 2019. General Authority for Statistics.
- GASTAT. (2021). Umrah Statistics of 2020. General Authority for Statistics.
- GASTAT. (2022). Umrah Statistics of 2021. General Authority for Statistics.
- GASTAT. (2023). Umrah Statistics of 2022. General Authority for Statistics.
- GASTAT. (2024a). Umrah Statistics of 2023. General Authority for Statistics.
- GASTAT. (2024b). Umrah Statistics Q1 of 2024. General Authority for Statistics.
- GASTAT. (2024c). Umrah Statistics Q2 of 2024. General Authority for Statistics.
- GASTAT. (2024d). Umrah Statistics Q3 of 2024. General Authority for Statistics.
- GASTAT. (2025a). Umrah Statistics Q4 of 2024. General Authority for Statistics.
- GASTAT. (2025b). Umrah Statistics Q1 of 2025. General Authority for Statistics.
- Gómez-Déniz, E., Pérez-Rodríguez, J. V., & Hernández, J. M. (2023). Bimodal length of stay in the accommodation sharing economy. *Tourism Economics*, 29(7), 1890–1914. <https://doi.org/10.1177/13548166221123232/>
- Gurran, N., & Phibbs, P. (2017). When Tourists Move In: How Should Urban Planners Respond to Airbnb? *Journal of the American Planning Association*, 83(1), 80–92. <https://doi.org/10.1080/01944363.2016.1249011/>
- Guttentag, D. (2015). Airbnb: Disruptive innovation and the rise of an informal tourism accommodation sector. *Current Issues in Tourism*, 18(12), Article i–i. <http://www.tandfonline.com/doi/full/10.1080/13683500.2013.844910/>
- Guttentag, D. (2019). Progress on Airbnb: a literature review. *Journal of Hospitality and Tourism Technology*, 10(4), 814–844. <https://doi.org/10.1108/JHTT-08-2018-0075>
- Kuhzady, S., Olya, H., Farmaki, A., & Ertaş, Ç. (2021). Sharing economy in hospitality and tourism: a review and the future pathways. *Journal of Hospitality Marketing & Management*, 30(5), 549–570. <https://doi.org/10.1080/19368623.20/>

21.1867281

- Petruzzi, M. A., & Marques, C. (2024). Peer-to-peer accommodation in the time of COVID-19: A segmentation approach from the perspective of tourist safety. *Journal of Vacation Marketing*, 30(1), 72–92. <https://doi.org/10.117713567667221118638/>
- Sha'rawī, Samīr Muṣṭafā, & al-Buqamī, Nāṣir Manāhī. (2015). Dirāsāt al-tahlīl al-iḥṣā'ī lil-furūq bayna al-khaṣā'īsh al-iqtisādiyyah wa-al-ijtimā'īyyah li-mu'tamirī al-dākhil wa-al-khārij. Ma'had Khādim al-Ḥaramayn al-Sharīfayn li-Abḥāth al-Ḥajj wa-al-'Umrah, Jāmi'at Umm al-Qurā. [In Arabic].
- Sha'rawī, Samīr Muṣṭafā, & al-Jamal, Maḥmūd Aḥmad. (2011). Al-khaṣā'īsh al-dīmūghrāfiyyah lil-mu'tamirīn Ramaḍān 1431H. Ma'had Khādim al-Ḥaramayn al-Sharīfayn li-Abḥāth al-Ḥajj wa-al-'Umrah, Jāmi'at Umm al-Qurā. [In Arabic].
- Sha'rawī, Samīr Muṣṭafā, & al-Jamal, Maḥmūd Aḥmad. (2015). Al-khaṣā'īsh al-dīmūghrāfiyyah lil-mu'tamirīn Ramaḍān 1435H. Ma'had Khādim al-Ḥaramayn al-Sharīfayn li-Abḥāth al-Ḥajj wa-al-'Umrah, Jāmi'at Umm al-Qurā. [In Arabic].
- Shawky, M. M., Leila, A., & El-Bastawisy, M. M. (2021). An Assessment of the Saudi Community Assimilation of Sustainable Heritage Housing. *Journal of Umm Al-Qura University for Engineering and Architecture*, 12(1), 14–27. https://drive.uqu.edu.sa/_/jea/files/123/1-.pdf
- Showail, A. J. (2022). Solving Hajj and Umrah Challenges Using Information and Communication Technology: A Survey. *IEEE Access*, 10, 75404–75427. <https://doi.org/10.1109/ACCESS.2022.3190853>
- Ūnāl, Sa'd al-Dīn 'Uthmān. (1993). Al-khidmāt al-muqaddamah lil-mu'tamirīn fī al-fanādiq wa-al-quṣūr wa-al-dūr fī Makkah al-Mukarramah. Ma'had Khādim al-Ḥaramayn al-Sharīfayn li-Abḥāth al-Ḥajj wa-al-'Umrah, Jāmi'at Umm al-Qurā. [In Arabic].