

Creating Fashionable Women's Clothing Designs to Achieve the Sustainability of Saudi Sadu (traditional textile)

DIO: 10.57194/2351-004-003-004

Haifa Abdullah Jasser Al Jasser.

[h.aljasser@bu.edu.sa](mailto:h.aljasser@bu.edu.sa)

(Assistant Professor) design and production of clothing, Department of Home Economics - Fashion design, Faculty of Science, Al-Baha University, Al-Baha, Saudi Arabia

Abeer Ebraheem Eldsoky Mohamed Shalaby

[ashalaby@bu.edu.sa](mailto:ashalaby@bu.edu.sa)

(Assistant Professor) of Clothing and Textile, Department of Home Economics - Faculty of Specific Education, Mansoura University, Mansoura, Egypt

(Assistant Professor) of Clothing and Textile, Department of Home Economics - Fashion Design, Faculty of Science, Al-Baha University, Al-Baha, Saudi Arabia

Wafaa Elsaied Ali Rokia

[wrokaya@bu.edu.sa](mailto:wrokaya@bu.edu.sa)

(Assistant Professor) of Textile and Clothing, Department of Home Economics - Fashion Design, Faculty of Science, Al-Baha University, Al-Baha, Saudi Arabia

استحداث تصميّات ملابس نسائية معاصرة لتحقيق استدامة السّدو السّعودي

هيفاء عبدالله جاسر الجاسر

[h.aljasser@bu.edu.sa](mailto:h.aljasser@bu.edu.sa)

(أستاذ مساعد) تصميم وإنتاج الملابس، قسم الاقتصاد المنزلي - تصميم أزياء، كلية العلوم، جامعة الباحة، الباحة، السعودية.

عبير إبراهيم الدسوقي محمد شلبي

[ashalaby@bu.edu.sa](mailto:ashalaby@bu.edu.sa)

(أستاذ مساعد) الملابس والنسيج، قسم الاقتصاد المنزلي، كلية التربية النوعية، جامعة المنصورة، المنصورة، مصر.

(أستاذ) الملابس والنسيج، قسم الاقتصاد المنزلي - تصميم الأزياء،

كلية العلوم، جامعة الباحة - السعودية.

وفاء السيد علي رقية

[wrokaya@bu.edu.sa](mailto:wrokaya@bu.edu.sa)

(أستاذ مساعد) الملابس والنسيج، قسم الاقتصاد المنزلي - تصميم

الأزياء، كلية العلوم، جامعة الباحة - السعودية.

#### Keywords

#### الكلمات المفتاحية

الفنون - الحرف اليدوية - الزخارف الشعبية - تصميم الأزياء - الملابس العصرية

Arts - Handicrafts - Folk motifs - Fashion Design - Fashionable clothes

#### Received الاستقبال

22 August 2024

#### Accepted القبول

24 September 2024

#### Published النشر

December 2024

#### Abstract

Handicraft arts help to preserve the national heritage of any civilization due to their great importance and impact in emphasizing the historical and cultural values reflected in any given society. Saudi Sadu is one of those handicrafts. Therefore, this research was conducted.

The research used the descriptive method to describe the fabric of Saudi Sadu, in addition to the applied methodology, where (15) designs were created and evaluated by (15) specialists, and (30) consumers using the study tool to examine the research objectives and hypotheses.

The top results of the research were the collective positive views of specialists and consumers towards the proposed designs from the aesthetic and functional aspects. The key recommendations, however, are the need for the scientific departments specializing in arts and design to communicate with Sadu House, by organizing joint workshops, lectures and exhibitions with students, so that they can use them in contemporary designs that meet modern tastes.

#### المخلص

إنّ الحرف اليدوية من الفنون التي تحفظ الإرث القومي لأيّ حضارة، لما له من أهمية بالغة في التأكيد على القيمة التاريخية والحضارية للمجتمع، ومن تلك الحرف السّدو السّعودي، ولذلك تم اختيار موضوع البحث. وترجع أهمية البحث إلى ترسيخ مفاهيم الأصالة والتراث في المجتمع، لإبراز القيم الفنية والجمالية التي تتميز بها مفردات السّدو السّعودي، وتطوير تصميّات ملابس النساء العصرية، لربط الأصالة بالمعاصرة. وقد استخدم هذا البحث المنهج الوصفي، وذلك لوصف نسيج السّدو السّعودي، إضافة إلى المنهج التطبيقي، حيث تم استحداث (15) تصميماً، وتم تقييمها من قبل (15) متخصصاً و(30) مستهلكة باستخدام أداة الدراسة، لفحص أهداف البحث وفرضياته. وكانت أهم النتائج التي توصل إليها البحث: إيجابية آراء المتخصصين والمستهلكات تجاه التصميّات المقترحة من الجانبين الجمالي والوظيفي. وأهم التوصيات هي ضرورة تواصل الأقسام العلمية المتخصصة في الفنون والتصميم مع بيت السّدو، من خلال تنظيم ورش عمل، ومحاضرات، ومعارض مشتركة مع الطلاب، ليتمكنوا من استخدامها في تصميّات معاصرة تتناسب مع الذوق الحديث.

## المقدمة

إنّ المملكة العربية السعودية غنية بتراثها القديم، حيث يعكس القيم الاجتماعية، والأخلاقية، والجمالية، والفنية للمجتمع، وتعتبر الحِرَف اليدوية الشعبية -خاصة صناعة السدو- من التراث الذي يعكس حضارة المملكة، ويعبر عن القيم الإنسانية للمجتمع، ومدى حب الإنسان الفطري للجمال والزينة، حيث يمكن معرفة نوع الحياة التي يمارسها المجتمع من خلاله، فالسدو من أهم المنسوجات التقليدية التي عُرفت قديمًا، وكان لها دور في حياة المجتمعات البدوية، لتناسُبها مع ظروف البيئة الصحراوية، وتوفر خامات الصوف التي استُخدمت في النسيج لصنع مساكن بيوت الشعر، والملابس، وكثير من المصنوعات الصوفية (الدعجاني، 1992).

وتضافرت العديد من البحوث الأكاديمية التي هدفت إلى توثيق الحِرَف والصناعات اليدوية، لأهميتها الإيجابية كأداة من أدوات إدارة التراث، والحفاظ على ندرة وأصالة هذه الحِرَف، ويُعد السدو واحدًا من الفنون التشكيلية التراثية بالمملكة التي قام بتوثيقها الباحثون كحرفة تراثية (ربيع ووزق، 2018). توجد بعض الدراسات التي تناولت الاستفادة من الخصائص الفنية لأسلوب السدو في ابتكار تشكيلات فنية معاصرة، فقد اهتمت اليماني (2008) بالتراث الشعبي في بحثها الذي استهدف التعريف بحرفة النسيج الشعبية في قرى الطائف، وتوثيقها، والكشف عن الأساليب الفنية والتقنية المتبعة في تنفيذ حرفة السدو، وإعادة توظيف حرفة السدو الشعبية بصورة مبتكرة، للاستفادة منها في مجال المشروعات الصغيرة في المجتمع السعودي، وتوصلت النتائج إلى أن السدو يمكن من خلاله إنتاج قطع نسجية تتوافق مع احتياجاتها النفعية. وكذلك دراسة المطيري (2003) التي تناولت دراسة المنسوجات التقليدية، وطرق حفظها وتوثيقها، وذلك بالمقارنة بين مناطق مختلفة في المملكة العربية السعودية، ودراسة يونس (2007) التي تناولت الاستفادة من جماليات النسيج التقليدي السعودي لإنتاج مشفولات نسيجية حديثة، وأيضًا دراسة لبياد (2008) التي تناولت السمات الفنية لنسيج التراث السعودي، والاستفادة منه في عمل مكملات الزينة.

## مشكلة البحث

تعد الحِرَف اليدوية من الفنون التي تحفظ الإرث القومي لأي حضارة، لما له من أهمية بالغة

الأثر في التأكيد على القيمة التاريخية والأثرية والحضارية التي تنعكس على المجتمعات بصفة عامة، والمجتمع السعودي بصفة خاصة، فكل حضارة مرت وراءها ما يظل شاهداً لها، ومن تلك الآثار الجمالية السدو السعودي، ولذلك فقد تم اختياره في هذا البحث تحت عنوان "استحداث تصميمات ملابس نسائية معاصرة لتحقيق استدامة السدو السعودي" بإدخال السدو السعودي في تصميمات الملابس العصرية للنساء، لتحقيق الاستدامة، وربط الأصالة بالمعاصرة.

وتكمن مشكلة البحث في التساؤلات الآتية:

- 1- ما جماليات السدو السعودي؟
- 2- ما إمكانية إعادة صياغة وتوظيف السدو السعودي في تصميم ملابس معاصرة للمرأة؟
- 3- ما درجة تقبل المتخصصين لتصميمات الملابس المقترحة؟
- 4- ما درجة تقبل المستهلكات (العملاء) لتصميمات الملابس المقترحة؟

### أهداف البحث

- 1- إبراز القيم الفنية والجمالية التي تتميز بها مفردات السدو السعودي.
- 2- تطوير تصاميم أزياء النساء بدمج السدو السعودي في الشكل التصميمي لملابس النساء العصرية.

### فروض البحث

- 1- توجد فروق ذات دلالة إحصائية بين تصميمات الملابس المقترحة في تحقيق الجانب الجمالي وفقاً لآراء المتخصصين.
- 2- توجد فروق ذات دلالة إحصائية بين تصميمات الملابس المقترحة في تحقيق الجانب الوظيفي وفقاً لآراء المتخصصين.
- 3- توجد فروق ذات دلالة إحصائية بين تصميمات الملابس المقترحة في تحقيق بنود التقييم ككل وفقاً لآراء المستهلكات (العملاء).

### أهمية البحث

يساهم هذا البحث فيما يلي:

- الاهتمام بالتراث البيئي واستخدامه في تصميم الأزياء.
- الدمج بين أصالة السدو السعودي وحداثة التصميم في ملابس النساء.
- المساهمة في تحقيق التنمية الاقتصادية وفقاً لرؤية 2030 في المملكة العربية السعودية.

### حدود البحث

الحدود الموضوعية: يقتصر البحث في جانبه النظري على مفهوم السدو السعودي والزخارف الخاصة به، وعرض القيم الفنية والجمالية وخصائص التعبير الفني لفن السدو السعودي. ويقتصر البحث في جانبه العملي على ابتكار تصميمات الملابس العصرية للنساء باستخدام السدو السعودي، واستخدام الحاسب الآلي كبيئة للتصميم، وبرنامج التصميم الرقمي أدوبي فوتوشوب Cs Photoshop Adobe 2020 في التطبيق العملي.

### الحدود البشرية

الفئة المستهدفة للبحث هن المستهلكات (العاملات) من عمر 20 سنة إلى 40 سنة في المملكة العربية السعودية.

### مصطلحات البحث

#### المقصود بالاستدامة (Sustainability)

هي الحفاظ على الطبيعة واحترامها من خلال أسلوب حياة الإنسان، وهي تُشير إلى القدرة على استمرار الحياة والنمو دون إلحاق الضرر بالبيئة. (فهمي، 2015)

التعريف الإجرائي للاستدامة بالبحث: هي استخدام تراث السدو السعودي في تصميم ملابس نسائية تحظى بقبول وإعجاب النساء، بهدف المحافظة على التراث والبيئة.

#### السدو (Sadu)

تعرف عملية غزل وحياسة الصوف والشعر والوبر عند أهل البادية بالسدو (هيئة التراث، 2024)، والسدو لفويًا يعني مد نحو الشيء، كما تسدو الإبل في سيرها. ويقال: "سدا سَدُو كذا" أي: نحا نحوه.

والسدو بمعناه اللغوي الواسع في عرف البدو هو: "مد خيوط الصوف بشكل رأسي ونسجها

لتعطي صورًا وأشكالًا ومعاني مستوحاة من البيئة الصحراوية وتراث البادية (كراتين، رونا، 1989).

### التصميم (Design)

- فن له عناصر وقواعد أساسية لها القدرة العالية على التحوير والتشكيل، وتساهم جميع عناصر التصميم (خامة، خط، لون، الشكل الخارجي) في التصميم. (أبو موسى، 2002)

### تصميم الأزياء (Fashion design)

اللغة الفنية التي تشكلها عناصر في تكوين موحد الخط والشكل واللون والنسيج، وتعتبر هذه المتغيرات أساسًا لتعبيرها، وتتأثر بالأسس لتعطي السيطرة والتكامل والتوازن والإيقاع والنسبة، لكي يحصل الفرد في النهاية على زي يُشعره بالتناسق، ويربطه بالمجتمع الذي يعيش فيه (عيسى، 2011).

### الإطار النظري

أنواع تصميم الأزياء: هناك نوعان أساسيان من التصميم:

- التصميم البنائي.

- التصميم الزخرفي.

التصميم البنائي يتضمن الخطوط البنائية التي تظهر على شكل الجسم المراد ابتكار زي يناسبه، فتظهر أهميته في اختيار ترتيب الخطوط والأشكال والألوان والنسيج بقدر مناسب، وتوظيفها لخدمة الجسم البشري، فيتحدد بذلك شكل الجسم وهيئة الملابس. أما التصميم الزخرفي فما هو إلا تطوير للتصميم البنائي، يفرض إضافة صفة أكثر فعالية له، والتي تكون في شكل كلفة أو زخرفة مضافة، وهي تتصل اتصالًا وثيقًا بالخطوط البنائية للزي (باوزير، 1998).

### الملابس المعاصرة

ذكرت الهليل (2007) أنها: الملابس الحديثة التي تنتمي إلى الوقت الحالي. ويقصد بها في هذا البحث: التصميمات الحديثة التي تتوافق مع اتجاهات الموضة، وتفي باحتياجات أفراد المجتمع.

### تصميم الملابس المعاصرة

تنظيم وتنسيق خطوط الملابس طبقًا لعناصر وأسس التصميم بشكل يتلاءم مع الاتجاهات

الحديثة لخطوط الموضة (عاشور، 2005).

### خصائص الملابس المعاصرة:

- نمط من الأزياء يعتمد على التصاميم الحديثة التي تعكس التغيرات الاجتماعية، والاقتصادية، والثقافية الحالية.
- تتسم بالبساطة والمرونة، مع التركيز على المواد المستدامة، والتصاميم التي تناسب جميع الأجناس والأعمار.
- يحقق تصميمها التوازن بين التقاليد الثقافية والاتجاهات العالمية الحديثة (الشافعي، 2017).

### المقصود بالاستدامة

يُعدنى بالاستدامة تلك الأساليب التي تُمكن الإنسان من عيش حياة متوازنة مع الطبيعة، وتتجلى الاستدامة في قدرة النظم البيئية على البقاء والتجدد عبر الزمن، ويُمكن للمصممين تحقيق ذلك من خلال تبني مفاهيم وأساليب تصميم مستدامة تُراعي البيئة الداخلية والخارجية، ومن ثمَّ فإن الاستدامة لغويًا تعني القدرة على المحافظة على استقرار النظم البيئية والحيوية، وهي تُستخدم الآن بشكل متزايد في العلوم البيئية، لضمان استمرارية العمليات الإيكولوجية والتنوع البيولوجي، وكذلك لضمان استدامة الإنتاج البيئي للأجيال القادمة. وتعتبر فلسفة الاستدامة البيئية والاجتماعية جزءًا أساسيًا من الأطر التي تُعنى بها مؤسسات مثل مؤسسة التمويل الدولية التي تُعنى بتأصيل وتعزيز مفاهيم الاستدامة في مختلف المجالات (عزت، 2004).

### التراث واستدامة مفهومه الفكري

يُعتبر التراث الفكري بمثابة "الرصيد الثقافي والمخزون الحضاري" الذي يتميز بالديمومة والاستقرار، ويُساهم في تعزيز القيم الروحية والجمالية للمجتمعات. ويُشكل التراث أيضًا حقيقة مادية ملموسة تُعبر عن ثقافة المجتمع، وتوحيد منهجه، وتطوره الإنساني والفكري عبر الزمن، حيث يُمثل التراث الأداة الفكرية والمادية التي تُمكن الأمم من بناء المستقبل، والعودة إلى المفاهيم الفكرية القديمة، والتواصل معها يُعد ثروة لا تُقدر بثمن. وفي ظل التحولات العالمية الراهنة يُصبح استحضار التراث ضرورة للحفاظ على هوية الأمم، وتأكيد قيمتها التاريخية والفكرية. والتراث يُعيد بناء الثقة

التي قد تكون فُقدت، ويُحفز الطموح نحو مستقبل مُشرق، مُستلهماً من المجد القديم والإرث المادي والفكري الذي يُمكن أن يكون مصدرًا للإبداع المستمر، سواء أكان عبارة عن: مفاهيم، أفكار، معتقدات، قيم، أدوات، تصاميم عمرانية، مبانٍ، موسيقى، شعر، أدب، فنون، يُمثل إرثًا يتركه كل جيل للأجيال القادمة كشاهد على نظرتهم للحياة، وموقفه منها. هذا الإرث الحضاري يُؤثر على الأجيال المتعاقبة، سواء بوعي أو بشكل عفوي وتلقائي (فهمي وضيف الله، 2015). كما أن الإدراك العميق لأهمية التراث يعزز من قيمة المحاولات الرامية إلى تأصيل ومحاكاة التراث في عالم التصميم المعاصر، ويشدد على ضرورة أن تتخطى هذه المحاولات مجرد التقليد الظاهري للأشكال، إذ يتطلب الإبداع في التصميم استيعابًا شاملًا للعناصر الجوهرية للتراث وروحه، وفهمًا عميقًا للقيم الجوهرية المتأصلة فيه، وهذا يمثل الخطوة الأولى نحو تفاعل صحيح ومثمر مع التراث. (El Feky, 2006)

### حرفة السدو تاريخيًا

تعد حرفة السدو جزءًا لا يتجزأ من التقاليد العربية لسكان البادية، حيث يُستخدم هذه المصطلح للإشارة إلى الأعمال اليدوية الشائعة بينهم، وبالأخص تلك التي تتعلق بنسج الصوف. ويُطلق اسم السدو أيضًا على النول الذي يُستخدم في عملية النسيج، وهو مفهوم ينبع من جذور الحياة في الصحراء، والإرث الثقافي للبدو. والكتابات العربية الأثرية تُشير إلى أن معنى كلمة السدو يرتبط بفكرة "التمدد والتوسع"، والذي يُفسر في العادات البدوية على أنه تمديد خيوط الصوف أفقيًا، ومن ثم نسجها بعناية. وهذا المعنى يُمكن ملاحظته بوضوح في الرسومات والنقوش التي تُصور الحياة الصحراوية وتُعتبر عنها (الدعجاني، 1992).

ويعرفه الميمان (1988) بأنه: نوع من البُسط أو السجاد من أثاث المنزل يصنع من خيوط الصوف أو القطن، ويتميز بأشكال هندسية وزخارف جمالية تنفذ يدويًا باستخدام آلة النول، حيث تُركَّب الخيوط عليها وينسج بها، لتحصل في النهاية على الشكل والزخارف المطلوبة دون استخدام أية أدوات إلكترونية، فهي صناعة يدوية بحثة (أحمد وعلي، 2020). والسدو التقليدي يُعبر عن فن نسج فريد يتميز بأنه مسطح بحيث يكون كل من الوجه والظهر متطابقين تقريبًا، مع استثناءات قليلة تتمثل في بعض النقوش البارزة التي تُظهر تباينًا بين الجانبين، حيث يُعتبر هذا النوع من النسيج

طريقة مميزة تُستخدم فيها خيوط السدو بطريقة معقدة، من خلال ربطها أو لُقها معًا لتكوين تصاميم معينة. ومن بين النقوش الأكثر شهرة في هذا الفن نجد نقش العين، والضلعة، وضروس الخيل، والعويرجان، والشجرة. والنساء البدويات كن يستخدمن ألوانًا زاهية -مثل: الأحمر والبرتقالي- في منسوجاتهن، لإضفاء جو من الفرح والبهجة، وأصبحت مع مرور الزمن أحد أهم أوجه وصور التراث الإنساني والحضاري في المملكة، وقد تم تسجيلها عام 2020م ضمن التراث غير المادي في اليونسكو. ويكتسب فن حياكة السدو بُعدًا ثقافيًا وتراثيًا بالغ الأهمية في المجتمع السعودي، وتأكيدًا لهذه القيمة التراثية التي يحملها تم استخدام السدو في تصميم شعار قمة مجموعة العشرين التي استضافتها المملكة خلال العام 2020م (هيئة التراث، 2024).



شكل رقم (1) يوضح حرفة السدو السعودي (هيئة التراث، 2024)

### الزخارف الشعبية لتراث نسيج السدو

من أبرز الخصائص التي تميز الزخارف الشعبية لتراث نسيج السدو السعودي أنها تتميز منذ نشأتها بالخصائص الفنية والاجتماعية المعبرة عن حياة البدو، فهي تعكس طبيعة حياة المجتمعات البدوية بعاداتها وتقاليدها، كما تعكس التعرف على مراحل تطور فكر المجتمع البدوي، كما تتصف زخارف السدو عمومًا بدقة الشكل، وهندسة العمل، وتتميز خطوطها بالبساطة، والمرونة، والجمال، فهو فن يتعامل مع الخط والمساحة واللون في آن واحد في تناغم وترابط، وتختص بالتميز والفردية في دقة التصميم والمساحات الهندسية، والخطوط الأفقية والرأسية. والجدول التالي يوضح بعض الوحدات الزخرفية الهامة المستخدمة في السدو:



جدول رقم (1) يوضح بعض الوحدات الزخرفية الهامة المستخدمة في السدو

		
شكل (2): زخرفة الحبة (متحف محمد بن مصبح بالجرشي)	شكل (3): زخرفة العين(الفائز, 2016)	شكل (4): زخرفة العويرجان(الفائز, 2016)
		
شكل (5): زخرفة ضروس الخيل (متحف محمد بن مصبح بالجرشي)	شكل (6): زخرفة الشجرة (متحف محمد بن مصبح بالجرشي)	شكل (7): زخرفة الجوفي (المطيري, 2003)
		
شكل (8): زخرفة مرضوفة ثريا (الفائز, 2016)	شكل (9): زخرفة التلة (المطيري, 2003)	شكل (10): زخرفة اللحيسات (المطيري, 2003)

## المنهجية

يتبع هذا البحث المنهج الوصفي، وذلك لوصف نسيج السدو السعودي، والخامات والأدوات المستخدمة فيه، وعرض القيم الفنية والجمالية وخصائص التعبير الفني لفن السدو السعودي، والإطار النظري للبحث، إضافة إلى المنهج التطبيقي من خلال استحداث تصميمات لملابس عصرية للنساء باستخدام السدو السعودي، بواسطة الحاسب الآلي كبيئة للتصميم.

## مجتمع البحث

الفئة المستهدفة للبحث هن المستهلكات (العاملات) من عمر 20 سنة إلى 40 سنة في المملكة العربية السعودية.

## العينة

اعتمد البحث على التركيز على السدو السعودي وإدخاله في خمسة عشر تصميمًا من الملابس العصرية للنساء، وتسعة من زخارف السدو، هي: (الحبة، والعين، والعيورجان، وضروس الخيل،

والشجرة، وزخرفة الجوفي، ومرضوفة ثريا، والتلة، واللحيسات)، واستخدمت في كل تصميم قطعة السدو المصورة إلى جانب التصميم في الجدول رقم (7).

### العينة البشرية

وقد كان عدد العينة البشرية 30 مستهلكة من عمر 20 سنة إلى 40 سنة في المملكة العربية السعودية.

### أدوات البحث

بطاقة قياس تكويم التصاميم المقترحة، وتم توزيعها على 15 محكمًا من المتخصصين في مجال تصميم الأزياء لتصميمات لملابس عصرية للنساء باستخدام السدو السعودي بواسطة الحاسب الآلي في بحث "تنمية صناعة السدو السعودي بإدخاله في تصميمات الملابس العصرية للنساء". استبانة تشمل (11) بندًا لتقييم المستهلكات لتصميمات ملابس عصرية للنساء باستخدام السدو السعودي بواسطة الحاسب الآلي في بحث "استحداث تصاميم ملابس نسائية معاصرة لتحقيق استدامة السدو السعودي".

### المعالجات الإحصائية المستخدمة

استُخدم في هذه الدراسة البرنامج الإحصائي (SPSS 25) في إجراء التحليلات الإحصائية، والأساليب المستخدمة في الدراسة هي: 1- مُعامل ارتباط سبيرمان. 2- مُعامل ارتباط بيرسون. 3- مُعامل ألفا كرونباخ. 4- المتوسط الحسابي والانحراف المعياري والنسبة المئوية (الوزن النسبي). 5- اختبار "تحليل التباين الأحادي – One way ANOVA".

### الصدق والثبات لأدوات البحث

وقد تم تحليل آراء أفراد عينة الدراسة من الأكاديميين المتخصصين في الملابس والنسيج وعينة من المستهلكات وفقًا لمقياس خماسي متدرج على النحو التالي:

- مقياس ("موافق بشدة، موافق، موافق إلى حد ما، غير موافق، غير موافق بشدة")، بأوزان (5، 4، 3، 2، 1) على الترتيب.

## أولاً: بطاقة قياس تحكيم التصاميم المقترحة موجهة إلى المتخصصين

العينة الاستطلاعية = 15 متخصصاً.

### نتائج صدق الاتساق الداخلي

وللتحقق من صدق الاتساق الداخلي للبطاقة تم حساب مُعامل الارتباط بين درجات كل عبارة من عبارات البطاقة والدرجات الكلية للمحور الذي تنتمي إليه العبارة، وجاءت النتائج كما هو مبين في الجدول رقم (2):

جدول رقم (2): مُعامل الارتباط بين درجات كل عبارة من عبارات الاستبانة والدرجات الكلية للمحور الذي تنتمي إليه العبارة

المحاور	رقم العبارة	مُعامل الارتباط	مستوى الدلالة
المحور الأول	1	0.65	0.01
	2	0.70	0.01
	3	0.75	0.01
	4	0.84	0.01
	5	0.71	0.01
	6	0.62	0.01
	7	0.56	0.03
	8	0.55	0.03
المحور الثاني	9	0.55	0.03
	10	0.53	0.04
	11	0.87	0.01
	12	0.83	0.01
	13	0.70	0.01
	14	0.53	0.04
	15	0.73	0.01

يبين الجدول رقم (2) مُعامل الارتباط بين درجات كل عبارة من عبارات البطاقة والدرجات الكلية للمحور الذي تنتمي إليه العبارة، حيث تراوحت ما بين (0.53 - 0.87)، وجميعها دالة إحصائياً، وبذلك تعتبر عبارات البطاقة صادقة لما وضعت لقياسه.

## نتائج الصدق البنائي للاستبانة

وللتحقق من الصدق البنائي للبطاقة تم حساب مُعامل الارتباط بين الدرجات الكلية لكل محور من محاور البطاقة والدرجة الكلية للبطاقة، وجاءت النتائج كما هي مبينة في الجدول رقم (3):

جدول رقم (3): مُعامل الارتباط بين الدرجات الكلية لكل محور من محاور البطاقة والدرجة الكلية لها

مستوى الدلالة	مُعامل الارتباط	محاور الاستبانة
0.01	0.90	المحور الأول
0.01	0.83	المحور الثاني

يبين الجدول رقم (3) مُعامل الارتباط بين درجات كل محور من محاور البطاقة والدرجة الكلية لها، حيث بلغت (0.90 - 0.83) على التوالي، وجاءت دالة إحصائيًا، مما يدل على صدق وتجانس محاور البطاقة.

نتائج ثبات البطاقة ومحاورها:

وللتحقق من ثبات البطاقة ومحاورها استخدمت طريقة مُعامل ألفا كرونباخ، وجاءت النتائج كما

هي مبينة في الجدول رقم (4):

جدول رقم (4): نتائج اختبار ألفا كرونباخ للبطاقة ومحاورها

مُعامل ألفا كرونباخ	عدد العبارات	محاور الاستبانة
0.88	8	المحور الأول
0.91	7	المحور الثاني
0.93	15	الاستبانة ككل

يبين الجدول رقم (4) مُعامل الثبات للبطاقة ومحاورها، حيث بلغ (0.88، 0.91) على التوالي، وبلغ مُعامل الثبات للبطاقة ككل (0.93)، وهي نسبة ثبات مرتفعة، مما يطمئن لنتائج تطبيق البطاقة.

**ثانيًا: استبانة المستهلكات (العينة الاستطلاعية = 30 مستهلكة)**

## نتائج صدق الاتساق الداخلي

وللتحقق من صدق الاتساق الداخلي للاستبانة تم حساب مُعامل الارتباط بين درجات كل عبارة من عبارات الاستبانة والدرجات الكلية للاستبانة، وجاءت النتائج كما هو مبين في الجدول رقم (5):

جدول رقم (5): مُعامل الارتباط بين درجات كل عبارة من عبارات الاستبانة والدرجات الكلية للاستبانة

رقم العبارة	مُعامل الارتباط	مستوى الدلالة
1	0.63	0.01
2	0.75	0.01
3	0.61	0.01
4	0.73	0.01
5	0.62	0.01
6	0.71	0.01
7	0.66	0.01
8	0.77	0.01
9	0.83	0.01
10	0.78	0.01
11	0.80	0.01

يبين الجدول رقم (5) مُعامل الارتباط بين درجات كل عبارة من عبارات الاستبانة والدرجات الكلية للاستبانة، حيث تراوحت ما بين (0.61 – 0.83)، وجميعها دالة إحصائيًا، وبذلك تعتبر عبارات الاستبانة صادقة.

### نتائج ثبات الاستبانة

وللتحقق من ثبات الاستبانة استخدمت طريقة مُعامل ألفا كرونباخ، وجاءت النتائج كما هي مبينة في الجدول رقم (6):

جدول رقم (6): نتائج اختبار ألفا كرونباخ للاستبانة

مُعامل ألفا كرونباخ	عدد العبارات	الاستبانة ككل
0.90	11	

يبين الجدول رقم (6) مُعامل الثبات للاستبانة، حيث بلغ (0.90)، وهي نسبة ثبات مرتفعة، مما يطمئن لنتائج تطبيق الاستبانة.

جدول رقم (7): التصميمات المقترحة لملابس النساء العصرية، من تصميم الباحثات

 <p>شكل رقم (11) : تصميم الباحثات</p>	<p>التصميم الأول: تصميم فستان عصري يستخدم السدو السعودي بالزخارف الملونة (زخرفة التلة). التصميم البنائي:</p> <p>الجزء العلوي يتميز بتصميم مفتوح وربطة حول الرقبة على شكل حمالات متقاطعة من قماش السدو مع تضيق ملحوظ عند منطقة الخصر، ما يمنح الفستان هيكلًا محددًا، ويعزز المظهر الأنثوي.</p> <p>التنورة: تنسدل التنورة بانسيابية ويصل طولها للركبة، وهي مزينة بقماش السدو بتفاصيل زخرفية عند الحافة السفلية (زخرفة التلة) من زخارف السدو السعودي، مع تكرار الأشكال والرموز.</p> <p>الألوان:</p> <p>الألوان الأساسية: اللون الأساسي للفستان هو البيج، مما يضيف مظهرًا كلاسيكيًا وهادئًا. والألوان المستخدمة في الزخارف هي درجات البني الداكن، والأحمر الطوبى، والأبيض، والأسود. وهذه الألوان تضيف تباينًا جذابًا، وتلفت الأنظار إلى التفاصيل الهندسية في الحافة السفلية.</p> <p>القماش:</p> <p>القماش المستخدم خفيف وناعم، مثل الكتان أو القطن أو الحرير، مما يمنح الفستان انسيابية وراحة عند الارتداء. القماش أيضًا قد يحتوي على بعض الألياف الصناعية، لإضافة المرونة والهيكليّة في التصميم العلوي.</p> <p>بشكل عام: التصميم يجمع بين الطابع العصري والتقليدي المستوحى من زخارف السدو، ما يخلق توازنًا جذابًا بين الأناقة والكلاسيكية.</p>
---	---

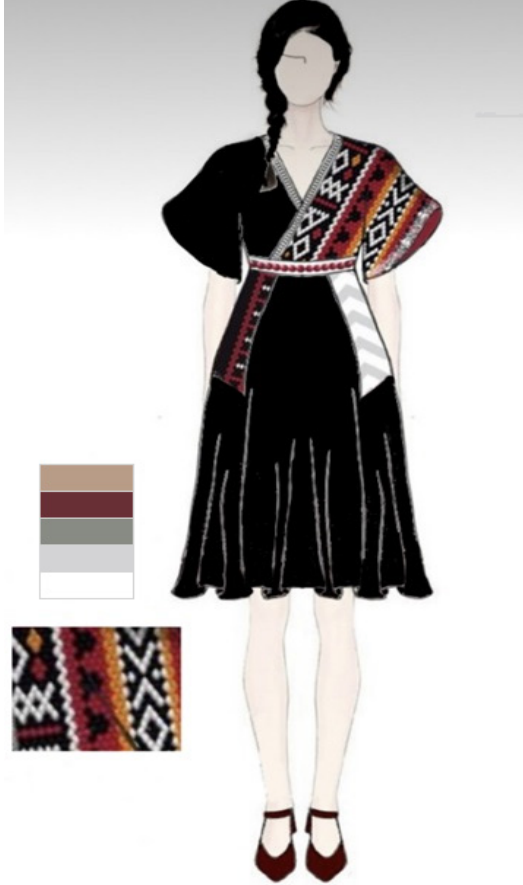
 <p>شكل رقم (12) : تصميم الباحثات</p>	<p>التصميم الثاني: استخدم التصميم قماش السدو (زخرفة التلة) في تصميم فستان طويل بطابع تقليدي ومعاصر في آن واحد.</p> <p>التصميم البنائي:</p> <p>يتميز الجزء العلوي بتفاصيل زخرفية بارزة عند منطقة الكتفين والصدر، والفستان مفلق عند الرقبة، مما يعطي مظهرًا كلاسيكيًا وأنيقًا، والأكمام واسعة ومنتفخة عند المعصم، ما يضيف عنصرًا دراميًا للفستان، ويعزز الإحساس بالحركة والانسيابية. كما يوجد حزام عريض بنفس لون الفستان يُربط حول الخصر، مما يساعد في تحديد الخصر، ويضيف توازنًا للمظهر العام. والفستان طويل يصل إلى الكاحل، ويتميز بقصة مستقيمة، مما يعطي مظهرًا نحيقًا وأنيقًا.</p> <p>الألوان:</p> <p>اللون الأساسي للفستان هو البني الداكن، وهو لون غني يضيف إحساسًا بالدفء والأناقة. والجزء الزخرفي في منطقة الصدر والكتفين يحتوي على درجات الأسود والبني المحمر، مع الأبيض، مما يخلق تباينًا جذابًا وجريئًا.</p> <p>القماش:</p> <p>القماش المستخدم قماش الصوف أو القطن السميك، وهو مثالي للتصاميم الشتوية أو الخريفية، حيث يوفر الراحة والدفء، ويعطي مظهرًا رسميًا.</p> <p>بشكل عام، الفستان يجمع بين الأناقة والتفاصيل المستوحاة من تراث السدو السعودي، ما يمنح التصميم توازنًا بين العصري والتقليدي.</p>
---	---

 <p>شكل رقم (13) : تصميم الباحثات</p>	<p>التصميم الثالث: استخدم التصميم قماش السدو (زخرفة التلة) متعددة الألوان في تصميم يتميز بأسلوب عصري وأنيق.</p> <p>التصميم البنائي: الجزء العلوي من التصميم عبارة عن بلوزة بدون أكمام من قماش السدو، مما يضفي حيوية وتميزاً على التصميم. الجزء السفلي عبارة عن تنورة زرقاء أنيقة يصل طولها للركبة مزينة بطيات جانبية تضيف لمسة من الأناقة.</p> <p>الألوان: اللون الأزرق الداكن المستخدم في التنورة يضفي شعوراً بالهدوء والاستقرار. الألوان المستخدمة في البلوزة -الأحمر، والأخضر، والأصفر، والأبيض- تضيف تنوعاً وجاذبية، كما تعزز من النمط الهندسي المستخدم.</p> <p>القماش: البلوزة: مصممة من الحرير أو القطن الخفيف، مما يناسب الطقس الدافئ، مع تطعيم من السدو يعزز من تصميمها الفريد.</p> <p>التنورة: مصممة من قماش ثقيل نسبياً -مثل الكريب أو التفتا- مما يساعد في الحفاظ على شكل الطيات، ويمنح الثوب مظهرًا أكثر هيكلية. بشكل عام: التصميم يجمع بين الجرأة والأناقة، مع مزيج متوازن من الألوان الجريئة، والتفاصيل البنوية المعقدة.</p>
---	--





التصميم الرابع: تصميم فستان مستخدم فيه السدو السعودي (زخرفة مرضوفة ثريا).  
التصميم البنائي:  
الفستان طويل وأنيق يتضمن تصميمًا بدون حمالات (Strapless)، وفلونة تظهر بشكل مائل على الجانب الأيمن من الفستان يبدأ من الصدر وينزل بشكل مُنحن في الأسفل مزين بكلفة من السدو على شكل قوس، مما يضيف له لمسة من الفخامة والأنوثة.  
الألوان:  
اللون الرئيسي للفستان هو الأسود، مما يعطيه طابعا كلاسيكيًا وأنيقًا.  
- النقوش والزخارف بالسدو تستخدم درجات الأحمر والبرغندي (أحمر داكن)، مع لمسات من الأبيض والرمادي لإبراز التفاصيل.  
الأقمشة:  
الفستان مصنوع من قماش ثقيل ولامع -مثل الساتان أو التفتا- مما يجعله مناسبًا للمناسبات الرسمية.  
زخارف السدو ذات ألوان متعددة، مما يضيف لمسة من التراث السعودي.  
بشكل عام: التصميم يجمع بين فخامة اللمسة التقليدية مع الحداثة، ويبدو مناسبًا لحفلات السهرة أو المناسبات الخاصة.



شكل رقم (15) : تصميم الباحثات

التصميم الخامس : يتميز التصميم بعدد من زخارف السدو السعودي (زخرفة اللحيسات مع زخرفة مرضوفة ثريا وزخرفة الشجرة).  
التصميم البنائي:  
القطعة العلوية: تتميز بفتحة عنق على شكل حرف "V" مع وجود قطعة السدو تلتف حول منطقة الكتف اليسرى والرقبة، مما يضيف طباقًا تقليديًا. الأكمام جابونيز قصيرة، مما يمنح التصميم إحساسًا بالراحة والحركة. مضاف إليه حزام من السدو في منطقة الخصر يتميز بزخرفة مشابهة لتلك التي على الكتف، مما يساعد في تحديد الخصر، ويبرز الشكل الأنثوي. أما الجزء السفلي فهو عبارة عن تنورة واسعة ذات قصة فضفاضة تمنح حرية في الحركة.

الألوان:  
اللون الأساسي للفستان هو الأسود، مما يعطي الفستان طباقًا أنيقًا وكلاسيكيًا.  
الألوان الثانوية: هناك لوحة ألوان تضم الألوان التالية:

- البني الداكن (المائل إلى اللون الترابي).
- الأحمر القرمزي.
- الأبيض.
- الرمادي الهادئ.
- هذه الألوان تظهر بشكل رئيس في الزخرفة في قطعة السدو في منطقة الكتف والحزام. الأقمشة:

القطعة العلوية: قطعة السدو المستخدمة للتجميل من خيوط صوفية غالبًا لتمثيل الطابع التقليدي. الألوان المستخدمة في زخارف قطعة السدو تتيح الدمج بين التقليدية مع معاصرة الحداثة.

القماش الأساسي: يمكن أن يكون قماش الفستان الأساسي من خامة الشمواه الخفيف، لمنح راحة وحرية في الحركة.  
بشكل عام: التصميم يجمع بين عناصر الأناقة واللمسة التقليدية، مع استخدام ألوان دافئة توحى بالطابع التراثي والمستوحى من الثقافة الشعبية للسدو.

 <p>شكل رقم (16) : تصميم الباحثات</p>	<p>التصميم السادس : استخدم التصميم قماش السدو ذا الزخارف التالية: (زخرفة ضروس الخيل، وزخرفة للحيسات، وزخرفة التلة) الوصف البنائي للتصميم: الجزء العلوي: تتميز البلوزة بقصة واسعة مع أكتاف مكشوفة ( shoulder cut-out), مما يعطي إحساسًا عصريًا ومريًا. القماش يبدو ناعمًا وانسيابيًا.</p> <p>التنورة: التنورة مستقيمة بطول متوسط، وتحتوي على شريط على الجانب (قطعة السدو)، مع شريط من الفروع على جانب واحد، مما يضيف لمسة بوهيمية تقليدية للتصميم.</p> <p>الألوان: الرمادي الفاتح: مستخدم في البلوزة، مما يضيف إحساسًا بالدفء والراحة. الرمادي الفامق والأسود الداكن: مستخدم في التنورة، مما يضيف عمقًا وأناقة. الأسود: في الشريط المزخرف على التنورة، مما يبرز النقوش الهندسية. الأبيض: للتباين في الزخارف، مما يخلق توازنًا في الألوان. الأقمشة: الصوف أو التريكو: في البلوزة لمظهر دافئ ومريح. القطن أو الكتان: في التنورة لملمس خفيف ومريح.</p> <p>الفراء الصناعي: مستخدم في الحواف المزينة على التنورة لتأثير زخرفي جذاب. هذا التصميم يعكس مزيجًا إبداعيًا من الأناقة العصرية مع لمسات تقليدية.</p>
---	---



شكل رقم (17) : تصميم الباحثات

التصميم السابع: يتكون من قطعتين رئيسيتين: بلوزة وتنورة من قماش السدو بالزخارف التالية (زخرفة الجوفي، وزخرفة اللحيسات).  
التصميم البنائي: البلوزة ذات أكمام طويلة ومنفوخة قليلاً عند الأسورة، مما يعطيها طابعاً فاخراً وعصرياً، مع كُول بفتحة على شكل (V)، مما يضيف لمسة أنثوية على التصميم. والتنورة كاملة من قماش السدو ضيقة وتصل إلى فوق الركبة، مصممة بشكل يميل إلى إظهار الشكل الأنثوي.  
اللون: البلوزة باللون العنابي الداكن الذي يضيف إحساساً بالدفء والأناقة.  
التنورة باللون الأزرق الداكن كأساس، مع زخارف تشمل ألوان: الأبيض، والعنابي، والأزرق الداكن، واللون الفيروزي.  
القماش:  
البلوزة: مصممة من قماش حريري أو من الساتان الناعم، مما يضيف عليها لمعاناً خفيفاً ويجعلها تبدو فاخرة.  
التنورة: مصممة من قماش السدو (خيط قطني ثقيل)، مما يسمح لها بأن تكون مريحة ومرنة، مع الحفاظ على الشكل الهيكلي.  
بشكل عام: الزي يجمع بين العناصر التقليدية والمعاصرة، حيث تعطي زخارف السدو ألواناً دافئة ومتناغمة لتكوين مظهر أنيق وحديث.



التصميم الثامن: فستان بقصة على شكل قلب، مخصر على الجسم، يصل طوله أسفل الركبة، من قماش السدو بالزخارف الطولية (زخرفة العين مع زخرفة العويرجان وزخرفة الجوفي)، والأكمام منقوذة من قماش سادة.

التصميم البنائي:

الفستان بطول متوسط يصل إلى أسفل الركبة. القصة ضيقة عند الخصر، لتبرز شكل الجسم، وتنزل بتنورة واسعة نسبيًا. الأكمام قصيرة ومنتفخة قليلاً عند الكتف، مما يضيف لمسة رومانسية للفستان.

الألوان:

الألوان الأساسية المستخدمة هي ألوان دافئة ترابية مثل: البيج الفاتح، والرمادي، مع استخدام ألوان أكثر حيوية مثل: الأحمر الداكن، والأسود، والأبيض، لتمييز الأنماط الزخرفية.

القماش:

قماش الفستان الأساسي من السدو من خيوط الصوف أو الكتان السميك، وقماش الأكمام من خامة ناعمة مثل القطن أو الكتان، لمنح راحة وحرية في الحركة.

وبشكل عام: التصميم يجمع بين القصات العصرية والزخارف القديمة، مما يعطيه مزيجًا من التراث الشعبي للسدو والأناقة العصرية.

 <p>شكل رقم (19) : تصميم الباحثات</p>	<p>التصميم التاسع : تصميم فستان أنثوي يتميز بزخارف من السدو السعودي (زخرفة مرضوفة ثريا مع زخرفة الحيسات) في الصدر وعلى أطراف الجونلة. الوصف البنائي: الصدر عبارة عن فتحة صدر مستقيمة بقصة برنسيس تعلوها شرائط ملتفة حول الرقبة والذراع بفتحة من الكتف اليسرى و بروز الشريط من الجانب الأيمن، والتنورة عبارة عن قصة كلوش بثنيات تشكل في الذيل زوايا مثلثة الشكل. الجزء العلوي يحتوي على خط رقبة مفتوح، مع شرائط زخرفية عريضة تقطعي جزءاً من الكتف اليسرى من قماش السدو، وتنتهي أعلى الخصر، مع وجود تكسيم بالوسط. التنورة مفضلة بشكل هندسي، تنتهي بكنار من السدو بتكرار أجزاء الجزء العلوي، مما يضيف مظهرًا عصريًا ودرامياً، وبحقق الإيقاع الحركي المتكامل مع خطوط التصميم، وكذلك الزخرفة مضافة على الحذاء. الألوان: الألوان المستخدمة هي: الأبيض، والبرتقالي، والبنّي، والأزرق المائل للأخضر، واستخدمت الألوان في تنسيق أنيق ومريح بصرياً. اللون الأبيض أساسي للزي، بينما تُستخدم الألوان الزاهية للزخرفة. القماش: القماش المناسب لهذا التصميم هو قماش قطني أو قماش مزيج بين القطن والكتان، وذلك بسبب طبيعة التصميم الهندسي لقطعة السدو، والثبات الذي يحتاج إليه التصميم للبقاء متماسكاً. بشكل عام: التصميم يجمع بين عناصر الأناقة واللمسة التقليدية، مع استخدام ألوان دافئة توحي بالطابع التراثي والمستوحى من الثقافة الشعبية للسدو.</p>
---	--



شكل رقم (20) : تصميم الباحثات

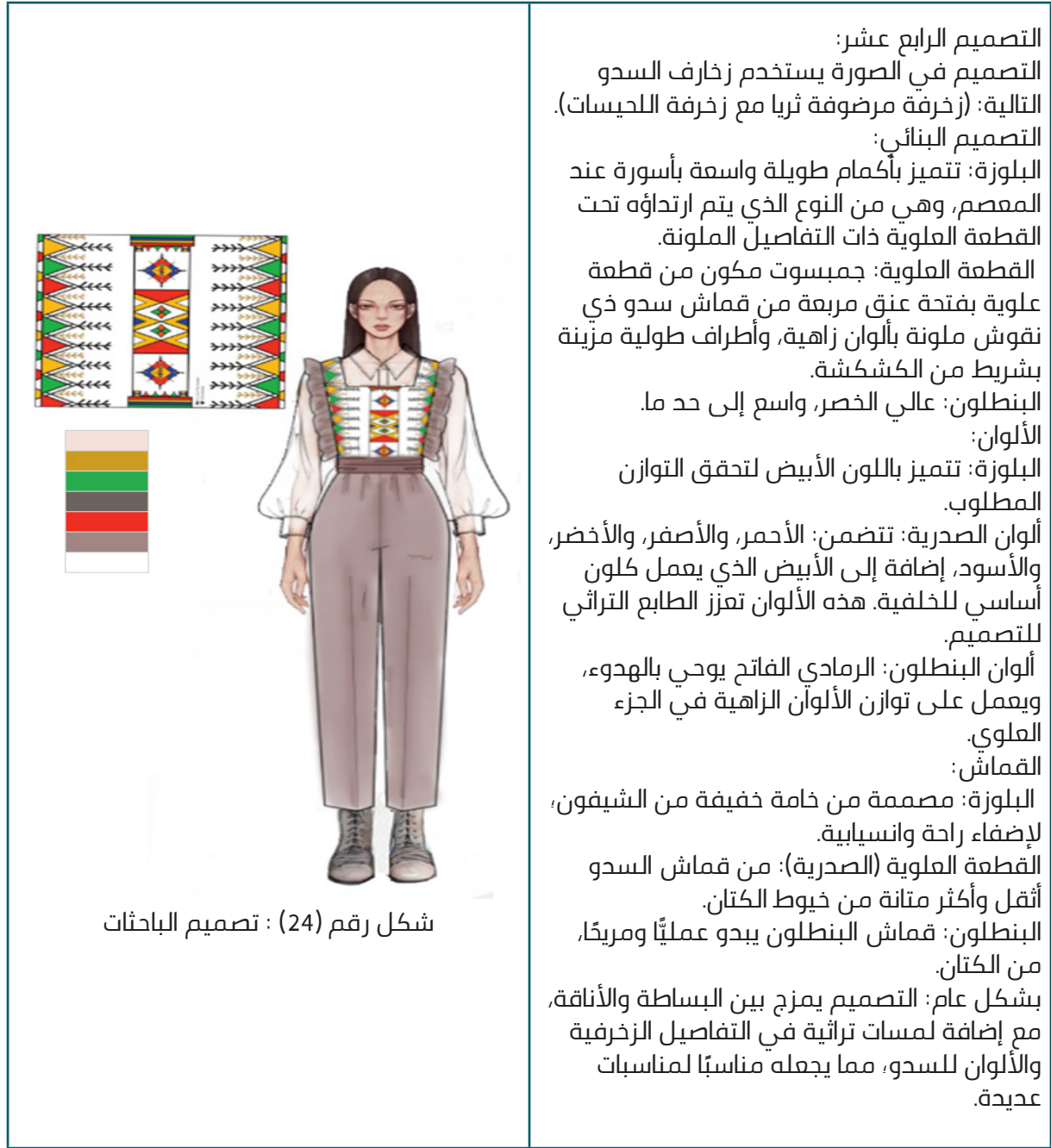






شكل رقم (22) : تصميم الباحثات

 <p>شكل رقم (23) : تصميم الباحثات</p>	<p>التصميم الثالث عشر: التصميم عبارة عن فستان وفوقه جاليه قصير بدون أكمام، وقطعة السدو تتمثل في الجزء العلوي من الفستان (الجاليه). زخارف السدو المستخدمة: (زخرفة العين مع زخرفة الحبة مع زخرفة التلة).</p> <p>التصميم البنائي: الفستان ذو طول متوسط، يصل تقريبًا إلى ما تحت الركبة، مع قصة مريحة تلائم الجسم بشكل حرف (A).</p> <p>الجزء العلوي بفتحة عنق مستديرة، الأكمام طويلة تصل إلى أسفل الكوع بقليل وضيقة نسبيًا، مما يعطي توازنًا للفستان الذي يمتاز بخطوطه المستقيمة.</p> <p>التصميم الزخرفي: الجزء العلوي من الفستان، وكذلك جوانب الخصر، من قماش السدو، مما يربط بين أجزاء الفستان بشكل متناغم.</p> <p>الألوان: الألوان الأساسية للفستان هي: الأبيض، ويشكل اللون الأساسي للفستان. الأحمر الداكن: يستخدم في الجزء العلوي بقطعة السدو وعلى جوانب الخصر. الأسود والرمادي الداكن: يستخدمان كألوان ثانوية في الزخارف، لإبراز التفاصيل الصغيرة، مما يعزز فكرة تصميم مستوحى من ألوان طبيعية وتقليدية.</p> <p>القماش: القماش الأساسي للفستان هو نوع من الأقمشة المتماسكة: الكتان، وألياف مخلوطة بمواصفات طبيعية وصناعية، مما يجعله مناسبًا للارتداء اليومي، أو في المناسبات ذات الطابع التقليدي.</p> <p>السدو من خيوط أكثر سماكة مثل: الصوف أو القطن السميك، لإبراز الزخارف التقليدية، وإعطاء الفستان بُعدًا ثقافيًا.</p> <p>بشكل عام: التصميم يمزج بين البساطة والأناقة، مع إضافة لمسات تراثية في التفاصيل الزخرفية والألوان للسدو، مما يجعله مناسبًا لمناسبات ثقافية أو احتفالية.</p>
---	---



شكل رقم (24) : تصميم الباحثات

التصميم الرابع عشر:  
التصميم في الصورة يستخدم زخارف السدو  
التالية: (زخرفة مرضوفة ثريا مع زخرفة للحيسات).  
التصميم البنائي:  
البلوزة: تتميز بأكمام طويلة واسعة بأسورة عند  
المعصم، وهي من النوع الذي يتم ارتداؤه تحت  
القطعة العلوية ذات التفاصيل الملونة.  
القطعة العلوية: جميسوت مكون من قطعة  
علوية بفتحة عنق مربعة من قماش سدو ذي  
نقوش ملونة بألوان زاهية، وأطراف طويلة مزينة  
بشريط من الكشكشة.  
البنطلون: عالي الخصر، واسع إلى حد ما.  
الألوان:  
البلوزة: تتميز باللون الأبيض لتحقيق التوازن  
المطلوب.  
ألوان الصدرية: تتضمن: الأحمر، والأصفر، والأخضر،  
والأسود، إضافة إلى الأبيض الذي يعمل كلون  
أساسي للخلفية. هذه الألوان تعزز الطابع التراثي  
للتصميم.  
ألوان البنطلون: الرمادي الفاتح يوحى بالهدوء،  
ويعمل على توازن الألوان الزاهية في الجزء  
العلوي.  
القماش:  
البلوزة: مصممة من خامة خفيفة من الشيفون،  
لإضفاء راحة وانسيابية.  
القطعة العلوية (الصدرية): من قماش السدو  
أثقل وأكثر متانة من خيوط الكتان.  
البنطلون: قماش البنطلون يبدو عملياً ومريحاً،  
من الكتان.  
بشكل عام: التصميم يمزج بين البساطة والأناقة،  
مع إضافة لمسات تراثية في التفاصيل الزخرفية  
والألوان للسدو، مما يجعله مناسباً لمناسبات  
عديدة.



شكل رقم (25) : تصميم الباحثات

التصميم الخامس عشر:  
التصميم يتسم بالقصات الطويلة والمحتشمة، مع أكمام منتفخة، وممصمين ضيقين، ويشمل زخارف السدو التالية: (زخرفة مرضوفة ثريا مع زخرفة الشجرة مع زخرفة الحبة).  
التصميم البنائي:  
الجزء العلوي من التصميم (الكورساج والأكمام) من قماش السدو، مغلق، ويتميز بياقة دائرية مرتفعة، وهي من أهم ملامح التصميم، حيث تضيف بعدًا جماليًا وأناقة، والتي تحقق الإيقاع الحركي المتكامل مع خطوط التصميم.  
الأكمام: طويلة ومنتفخة بشكل جرس من المعصم إلى الأسورة، وتنتهي بأسلوب واسع (مكشكش).  
الياقة: تحتوي على ياقة دائرية مرتفعة قليلًا تحيط بالرقبة.  
التنورة متسعة تنسدل بانسيابية نحو الأسفل باتساع، وطويلة إلى منتصف الساق، مما يضيء شعورًا بالراحة والمرونة في الحركة، مع خصر محدد بحزام داكن يبرز الخصر.  
الألوان:  
الألوان الأساسية: درجات الرمادي، والأزرق السماوي، والبنّي الداكن، والأبيض، والبيج، وهي توحى بالهدوء والرقي، وتعطي مظهرًا تقليديًا ومعاصرًا في الوقت ذاته.  
القماش:  
الثوب مصنوع من قماش خفيف ومريح (القطن)، مما يسمح بحرية الحركة، والقماش مناسب لأجواء معتدلة إلى دافئة.  
بشكل عام: التصميم يعكس توازنًا بين الأسلوب الكلاسيكي واللمسات العصرية، ويظهر اهتمامًا بالتفاصيل والأناقة.

## نتائج البحث

تم تحليل آراء أفراد عينة الدراسة من الأكاديميين المتخصصين في مجال الملابس والنسيج -وعدددهم (15)- وعينة من المستهلكات -وعدددهنَّ ((30- وفقًا لمقياس خماسي متدرج على النحو التالي:

- مقياس "(موافق بشدة، موافق، موافق إلى حد ما، غير موافق، غير موافق بشدة)"، بأوزان

(5, 4, 3, 2, 1) على الترتيب، وتم حساب المدى، وتحديد الطول الفعلي لكل مستوى.

### أولاً: تحليل نتائج بطاقة تحكيم المتخصصين

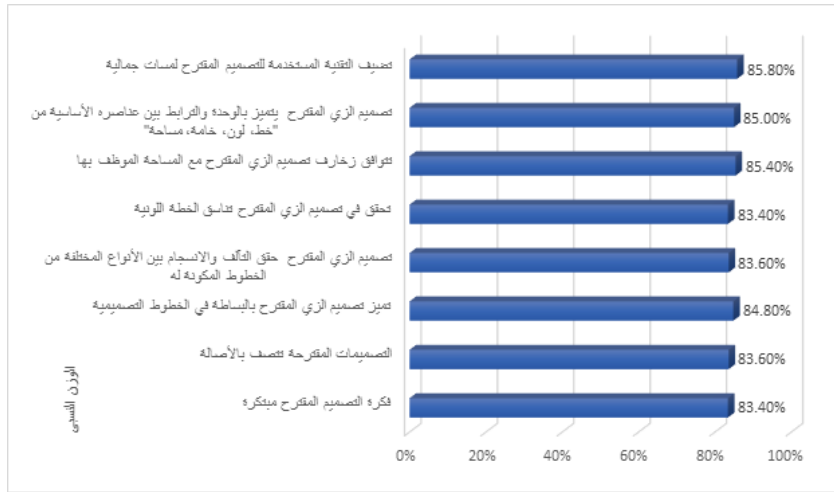
الفرض الأول: توجد فروق ذات دلالة إحصائية بين التصميمات في تحقيق الجانب الجمالي وفقاً لآراء المتخصصين

وللتأكد من تحقق الجانب الجمالي في التصميمات المقترحة ككل تم حساب المتوسط الحسابي العام، والانحراف المعياري، والوزن النسبي لكل بند من بنود تقييم المحور الأول للتصميمات المقترحة ككل، وفقاً لمقياس خماسي متدرج، وجاءت النتائج كما هو مبين في الجدول رقم (8):

جدول رقم (8): المتوسطات الحسابية والانحرافات المعيارية والأوزان النسبية لآراء المتخصصين نحو تحقيق الجانب الجمالي

في التصميمات المقترحة ككل

بنود التقييم	المتوسط الحسابي	الانحراف المعياري	الوزن النسبي	درجة الموافقة
فكرة التصميم المقترح مبتكرة.	4.17	0.26	83.40%	موافق
التصميمات المقترحة تتصف بالأصالة.	4.18	0.30	83.60%	موافق
تميز تصميم الزي المقترح بالبساطة في الخطوط التصميمية.	4.24	0.27	84.80%	موافق بشدة
تصميم الزي المقترح حقق التآلف والانسجام بين الأنواع المختلفة من الخطوط المكونة له.	4.18	0.33	83.60%	موافق
تحقق في تصميم الزي المقترح تناسق الخطة اللونية.	4.17	0.28	83.40%	موافق
تتوافق زخارف تصميم الزي المقترح مع المساحة الموظف بها.	4.27	0.32	85.40%	موافق بشدة
تصميم الزي المقترح يتميز بالوحدة والترابط بين عناصره الأساسية من "خط، لون، خامة، مساحة".	4.25	0.30	85.00%	موافق بشدة
تضيف التقنية المستخدمة للتصميم المقترح لمسات جمالية.	4.29	0.27	85.80%	موافق بشدة
التقييم الكلي	4.22	0.29	84.40%	موافق بشدة



الشكل (26) يوضح بنود التقييم للمحور الأول في التصميمات المقترحة ككل وفقاً لأوزانها النسبية

يتضح من الجدول رقم (8) والشكل رقم (26) اتفاق المتخصصين نحو تحقق الجانب الجمالي في التصميمات المقترحة ككل، حيث جاءت الآراء مرتفعة، ووقعت في مستوى "موافق بشدة/ موافق" لبنود تقييم المحور الأول بناءً على التدرج الخماسي للوزن، وتراوحت قيم المتوسط الحسابي لبنود التقييم ما بين (4.17 – 4.29)، وتراوحت الأوزان النسبية ما بين (83.40% – 85.80%)، وبلغت قيمة المتوسط الحسابي العام للمحور الأول ككل (4.22)، وبلغ الوزن النسبي (84.40%)، مما يوضح تحقق الجانب الجمالي في التصميمات المقترحة بشكل عام، مما اتفق مع دراسة اليماني (2008)، وكذلك دراسة المطيري (2003) التي أكدت أهمية حرفة السدو، وقيمتها الجمالية، وإمكانية استخدامها في إنتاج منتجات نفعية.

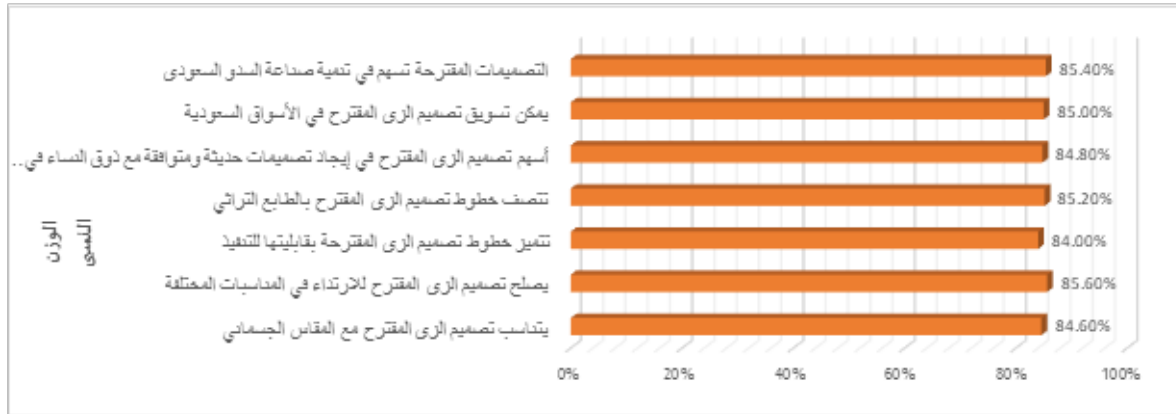
الفرض الأول: توجد فروق ذات دلالة إحصائية بين التصميمات في تحقيق الجانب الوظيفي وفقاً لآراء المتخصصين

وللتأكد من تحقق الجانب الوظيفي في التصميمات المقترحة ككل تم حساب المتوسط الحسابي العام، والانحراف المعياري، والوزن النسبي لكل بند من بنود تقييم المحور الثاني للتصميمات المقترحة ككل، وفقاً لمقياس خماسي متدرج، وجاءت النتائج كما هو مبين في الجدول رقم (9):

جدول رقم (9): المتوسطات الحسابية والانحرافات المعيارية والأوزان النسبية لآراء المتخصصين نحو تحقيق الجانب

الوظيفي في التصميمات المقترحة ككل

بنود التقييم	المتوسط الحسابي	الانحراف المعياري	الوزن النسبي	درجة الموافقة
يتناسب تصميم الزي المقترح مع المقاس الجسماني.	4.23	0.25	84.60%	موافق بشدة
يصلح تصميم الزي المقترح للارتداء في المناسبات المختلفة.	4.28	0.27	85.60%	موافق بشدة
تتميز خطوط تصميم الزي المقترحة بقابليتها للتنفيذ.	4.20	0.28	84.0%	موافق بشدة
تتنصف خطوط تصميم الزي المقترح بالطابع التراثي.	4.26	0.25	85.20%	موافق بشدة
أسهم تصميم الزي المقترح في إيجاد تصميّات حديثة ومتوافقة مع ذوق النساء في المجتمع السعودي.	4.24	0.15	84.80%	موافق بشدة
يمكن تسويق تصميم الزي المقترح في الأسواق السعودية.	4.25	0.19	85.0%	موافق بشدة
التصميّات المقترحة تسهم في تنمية صناعة السدو السعودي.	4.27	0.26	85.40%	موافق بشدة
التقييم الكلي	4.25	0.23	85.0%	موافق بشدة



شكل رقم (27): بنود التقييم للمحور الثاني في التصميمات المقترحة ككل وفقاً لأوزانها النسبية

يتضح من الجدول رقم (9) والشكل رقم (27) اتفاق المتخصصين نحو تحقق الجانب الوظيفي في التصميمات المقترحة ككل، حيث جاءت الآراء مرتفعة، ووقعت في مستوى "موافق بشدة" لبنود تقييم المحور الثاني بناءً على التدرج الخماسي للوزن، وتراوحت قيم المتوسط الحسابي

لبنود التقييم ما بين (4.20 – 4.28)، وتراوحت الأوزان النسبية ما بين (84.0% – 85.60%)، وبلغت قيمة المتوسط الحسابي العام للمحور الثاني ككل (4.25)، وبلغ الوزن النسبي (85.0%)، مما يوضح تحقق الجانب الوظيفي في التصميمات المقترحة بشكل عام، مما اتفق مع دراسة يونس (2007)، وأيضاً دراسة ليباد (2008) التي أكدت الاستفادة من السدو السعودي في إنتاج قطع نفعية مختلفة.

تقييم التصميمات المقترحة وفقاً لمعايير الاستبانة والتقييم الكلي

استُخدم اختبار "تحليل التباين الأحادي – One way ANOVA" للمقارنة بين التصميمات

المقترحة وفقاً لكل محور من محاور الاستبانة والتقييم الكلي، وجاءت النتائج على النحو التالي:

جدول رقم (10): دلالة الفروق بين المتوسطات الحسابية لآراء المتخصصين في التصميمات المقترحة من ناحية الجانب

الجمالي

مصدر التباين	مجموع المربعات	درجات الحرية	متوسط المربعات	ف	مستوى الدلالة
بين المجموعات	99.40	14	7.10	53.24	0.001
داخل المجموعات	28.00	210	0.13		
المجموع	127.41	224			

يتبين من الجدول رقم (10) وجود فروق دالة إحصائية بين التصميمات المقترحة من ناحية الجانب الجمالي، حيث بلغت قيمة "ف" (53.24)، ومستوى الدلالة (0.001). والجدول رقم (11) يوضح المتوسطات الحسابية، والانحرافات المعيارية، والأوزان النسبية، ودرجة الموافقة للتصميمات المقترحة من ناحية الجانب الجمالي:

جدول رقم (11): المتوسطات الحسابية والانحرافات المعيارية والأوزان النسبية ودرجة الموافقة للتصميمات المقترحة من

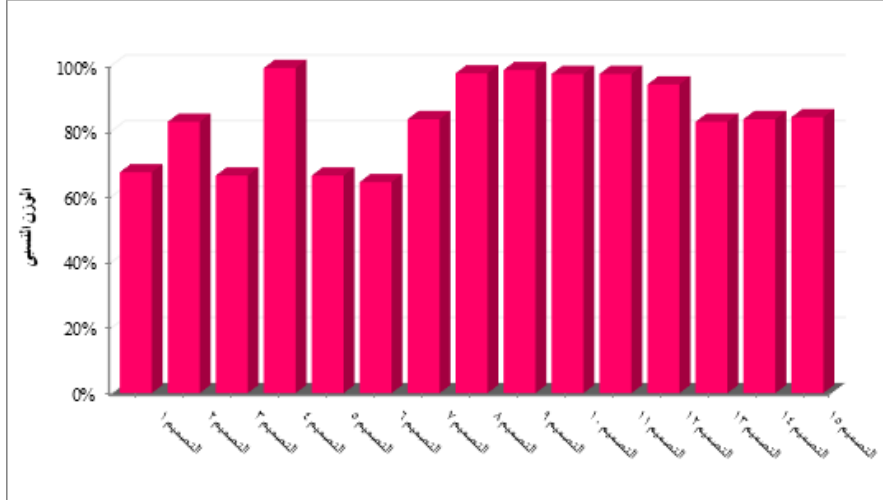
ناحية الجانب الجمالي

التصميم المقترحة	المتوسط الحسابي	الانحراف المعياري	الوزن النسبي	درجة الموافقة	الترتيب
التصميم 1	3.37	1.51	87.40%	موافق	9
التصميم 2	4.14	0.81	92.80%	موافق	8
التصميم 3	3.32	1.30	86.40%	موافق	10
التصميم 4	4.96	0.20	99.20%	موافق بشدة	1
التصميم 5	3.32	1.46	86.40%	موافق	مكرر 10



الترتيب	درجة الموافقة	الوزن النسبي	الانحراف المعياري	المتوسط الحسابي	التصميمات المقترحة
مكرر 10	موافق	86.40%	1.26	3.22	التصميم 6
7	موافق	93.60%	0.96	4.18	التصميم 7
3	موافق بشدة	97.60%	0.32	4.88	التصميم 8
2	موافق بشدة	98.60%	0.26	4.93	التصميم 9
4	موافق بشدة	97.40%	0.34	4.87	التصميم 10
مكرر 4	موافق بشدة	97.40%	0.41	4.87	التصميم 11
5	موافق بشدة	94.20%	0.52	4.71	التصميم 12
مكرر 8	موافق	92.80%	0.79	4.14	التصميم 13
مكرر 7	موافق	93.60%	0.85	4.18	التصميم 14
6	موافق بشدة	93.90%	0.91	4.21	التصميم 15

يتبين من الجدول رقم (11) أن التصميم رقم (4) جاء في المرتبة الأولى بمتوسط حسابي (4.96)، ووزن نسبي (99.20%)، ودرجة موافقة "موافق بشدة"، يليه التصميم رقم (9) في المرتبة الثانية بمتوسط حسابي (4.93)، ووزن نسبي (98.60%)، ودرجة موافقة "موافق بشدة"، ثم التصميم رقم (8) في المرتبة الثالثة بمتوسط حسابي (4.88)، ووزن نسبي (97.60%)، وجاء التصميم رقم (10) والتصميم رقم (11) في المرتبة الرابعة بمتوسط حسابي (4.87)، ووزن نسبي (97.40%)، ودرجة موافقة "موافق بشدة" لكل منهما، ويأتي بعد ذلك باقي التصميمات المقترحة وفقاً للوزن النسبي لكل منها. والشكل البياني رقم (28) يوضح التصميمات المقترحة من ناحية الجانب الجمالي وفقاً لأوزانها النسبية:



شكل رقم (28) يوضح التصميمات المقترحة من ناحية الجانب الجمالي وفقاً لأوزانها النسبية

جدول رقم (12): دلالة الفروق بين المتوسطات الحسابية لأراء المتخصصين في التصميّات المقترحة من ناحية الجانب الوظيفي

مستوى الدلالة	ف	متوسط المربعات	درجات الحرية	مجموع المربعات	مصدر التباين
0.001	38.68	4.71	14	65.88	بين المجموعات
		0.12	210	25.55	داخل المجموعات
			224	91.43	المجموع

يتبين من الجدول رقم (12) وجود فروق دالة إحصائيًا بين التصميّات المقترحة من ناحية الجانب الوظيفي، حيث بلغت قيمة "ف" (38.68)، ومستوى الدلالة (0.001). والجدول رقم (13) يوضح المتوسطات الحسابية، والانحرافات المعيارية، والأوزان النسبية، ودرجة الموافقة للتصميّات المقترحة

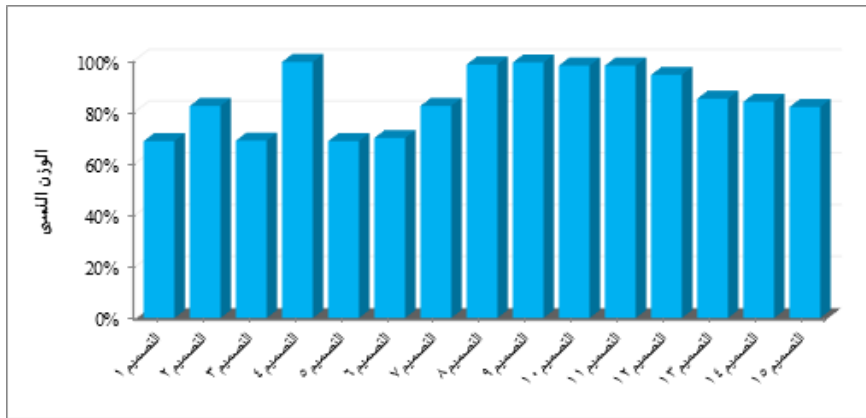
من ناحية الجانب الوظيفي:

جدول رقم (13): المتوسطات الحسابية والانحرافات المعيارية والأوزان النسبية ودرجة الموافقة للتصميّات المقترحة من ناحية الجانب الوظيفي

الترتيب	درجة الموافقة	الوزن النسبي	الانحراف المعياري	المتوسط الحسابي	التصميّات المقترحة
12	موافق	88.40%	1.37	3.42	التصميم 1
8	موافق	92.00%	0.83	4.10	التصميم 2
11	موافق	89.00%	1.31	3.43	التصميم 3
1	موافق بشدة	99.00%	0.21	4.95	التصميم 4
مكرر 12	موافق	88.40%	1.39	3.42	التصميم 5
10	موافق	90.00%	1.23	3.48	التصميم 6
مكرر 8	موافق	92.00%	1.00	4.10	التصميم 7
3	موافق بشدة	98.00%	0.29	4.90	التصميم 8
2	موافق بشدة	98.80%	0.23	4.94	التصميم 9
4	موافق بشدة	97.60%	0.38	4.88	التصميم 10
مكرر 4	موافق بشدة	97.60%	0.43	4.88	التصميم 11
5	موافق بشدة	94.00%	0.59	4.70	التصميم 12
6	موافق	93.00%	0.81	4.24	التصميم 13
7	موافق	92.60%	0.90	4.18	التصميم 14
9	موافق بشدة	91.00%	1.02	4.08	التصميم 15

يتبين من الجدول رقم (13) أن التصميم رقم (4) جاء في المرتبة الأولى بمتوسط حسابي (4.95)، ووزن نسبي (99.0%)، ودرجة موافقة "موافق بشدة"، يليه التصميم رقم (9) في المرتبة الثانية بمتوسط حسابي (4.94)، ووزن نسبي (98.80%)، ودرجة موافقة "موافق بشدة"، ثم التصميم رقم (8) في المرتبة الثالثة بمتوسط حسابي (4.90)، ووزن نسبي (98.0%)، وجاء التصميم رقم (10) والتصميم رقم (11) في المرتبة الرابعة بمتوسط حسابي (4.88)، ووزن نسبي (97.60%)، ودرجة موافقة "موافق بشدة" لكل منهما، ويأتي بعد ذلك باقي التصميمات المقترحة وفقاً للوزن النسبي لكل منها. والشكل البياني رقم (29) يوضح التصميمات المقترحة من ناحية الجانب الوظيفي وفقاً لأوزانها

النسبية:



شكل رقم (29) يوضح التصميمات المقترحة من ناحية الجانب الوظيفي وفقاً لأوزانها النسبية

جدول رقم (14): دلالة الفروق بين المتوسطات الحسابية لآراء المتخصصين في التصميمات المقترحة من ناحية التقييم

الكلية

مصدر التباين	مجموع المربعات	درجات الحرية	متوسط المربعات	ف	مستوى الدلالة
بين المجموعات	82.97	14	5.93	69.99	0.001
داخل المجموعات	17.78	210	0.08		
المجموع	100.76	224			

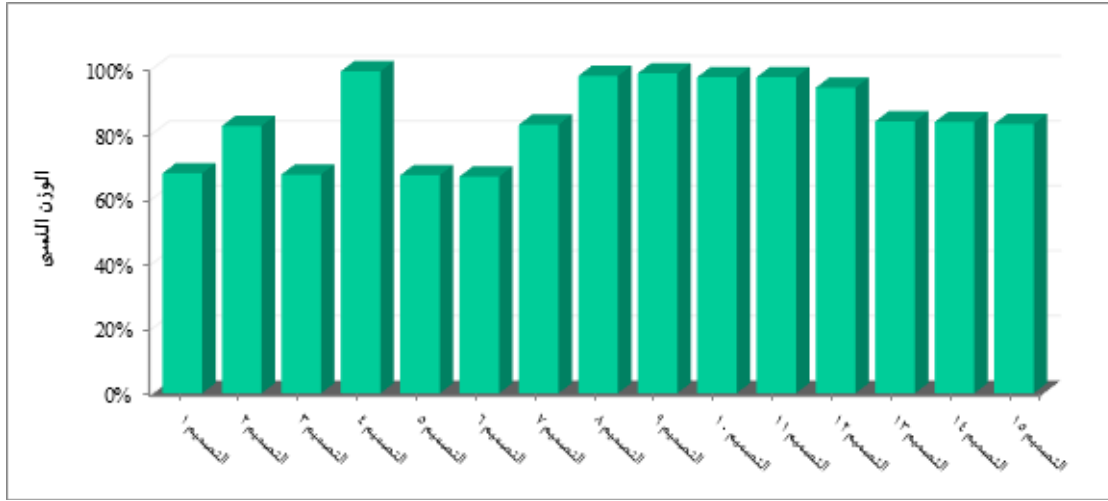
يتبين من الجدول رقم (14) وجود فروق دالة إحصائية بين التصميمات المقترحة من ناحية التقييم الكلية، حيث بلغت قيمة "ف" (69.99)، ومستوى الدلالة (0.001). والجدول رقم (15) يوضح المتوسطات الحسابية، والانحرافات المعيارية، والأوزان النسبية، ودرجة الموافقة للتصميمات المقترحة من ناحية التقييم الكلية:

جدول رقم (15): المتوسطات الحسابية والانحرافات المعيارية والأوزان النسبية ودرجة الموافقة للتصميمات المقترحة من

ناحية التقييم الكلي

الترتيب	درجة الموافقة	الوزن النسبي	الانحراف المعياري	المتوسط الحسابي	التصميمات المقترحة
11	موافق إلى حد ما	67.80%	1.44	3.39	التصميم 1
10	موافق	82.40%	0.82	4.12	التصميم 2
12	موافق إلى حد ما	67.40%	1.30	3.37	التصميم 3
1	موافق بشدة	99.20%	0.21	4.96	التصميم 4
13	موافق إلى حد ما	67.20%	1.43	3.36	التصميم 5
14	موافق إلى حد ما	66.80%	1.25	3.34	التصميم 6
9	موافق	82.80%	0.97	4.14	التصميم 7
3	موافق بشدة	97.80%	0.31	4.89	التصميم 8
2	موافق بشدة	98.60%	0.25	4.93	التصميم 9
4	موافق بشدة	97.40%	0.36	4.87	التصميم 10
مكرر 4	موافق بشدة	97.40%	0.42	4.87	التصميم 11
5	موافق بشدة	94.20%	0.55	4.71	التصميم 12
6	موافق	83.80%	0.80	4.19	التصميم 13
7	موافق	83.60%	0.87	4.18	التصميم 14
8	موافق	83.00%	0.96	4.15	التصميم 15

يتبين من الجدول رقم (15) أن التصميم رقم (4) جاء في المرتبة الأولى بمتوسط حسابي (4.96)، ووزن نسبي (99.22%)، ودرجة موافقة "موافق بشدة"، يليه التصميم رقم (9) في المرتبة الثانية بمتوسط حسابي (4.93)، ووزن نسبي (98.60%)، ودرجة موافقة "موافق بشدة"، ثم التصميم رقم (8) في المرتبة الثالثة بمتوسط حسابي (4.89)، ووزن نسبي (97.80%)، وجاء التصميم رقم (10) والتصميم رقم (11) في المرتبة الرابعة بمتوسط حسابي (4.87)، ووزن نسبي (97.40%)، ودرجة موافقة "موافق بشدة" لكل منهما، ويأتي بعد ذلك باقي التصميمات المقترحة وفقاً للوزن النسبي لكل منها. والشكل البياني رقم (30) يوضح التصميمات المقترحة من ناحية التقييم الكلي وفقاً لأوزانها النسبية:



شكل رقم (30) يوضح التصميمات المقترحة من ناحية التقييم الكلي وفقاً لأوزانها النسبية

### ثانياً: تحليل نتائج استبانة المستهلكات

الفرض الثالث: توجد فروق ذات دلالة إحصائية بين التصميمات في تحقيق بنود التقييم ككل وفقاً لآراء المستهلكات

وللتأكد من تحقق بنود التقييم في التصميمات المقترحة ككل قامت الباحثات بحساب المتوسط الحسابي العام، والانحراف المعياري، والوزن النسبي لكل بند من بنود تقييم التصميمات المقترحة ككل، وفقاً لمقياس خماسي متدرج، وجاءت النتائج كما هو مبين في الجدول رقم (16): جدول رقم (16): المتوسطات الحسابية والانحرافات المعيارية والأوزان النسبية لآراء المستهلكات

نحو بنود التقييم للتصميمات المقترحة ككل

بنود التقييم	المتوسط الحسابي	الانحراف المعياري	الوزن النسبي	درجة الموافقة
يتلاءم تصميم الزي المقترح مع المقاس الجسماني.	4.27	0.27	85.40%	موافق بشدة
يتميز تصميم الزي المقترح بالابتكار في الخطوط التصميمية.	4.29	0.22	85.80%	موافق بشدة
تتنافس خطوط تصميم الزي المقترح بوضوح تفاصيلها.	4.23	0.23	84.60%	موافق بشدة
يوجد تآلف وانسجام بين أجزاء تصميم الزي المقترح.	4.27	0.23	85.40%	موافق بشدة
يتماشى تصميم الزي المقترح مع اتجاهات الموضة.	4.17	0.24	83.40%	موافق

بنود التقييم	المتوسط الحسابي	الانحراف المعياري	الوزن النسبي	درجة الموافقة
يتوافق تصميم الزي المقترح مع ذوقى الشخصى.	4.19	0.26	83.80%	موافق
يصلح تصميم الزي المقترح للارتداء فى المناسبات المختلفة.	4.18	0.26	83.60%	موافق
يمكننى شراء تصميم الزي المقترح وارتداؤه حين توفره فى الأسواق.	4.31	0.25	86.20%	موافق بشدة
يحقق التصميم المقترح إضافة جديدة فى مجال تصميم ملابس السيدات.	4.21	0.32	84.20%	موافق بشدة
يتماشى تصميم الزي المقترح مع عادات وتقاليده المجتمع السعودى.	4.17	0.25	83.40%	موافق
تتنصف خطوط تصميم الزي المقترح بالطابع السعودى المميز.	4.25	0.31	85.00%	موافق بشدة
التقييم الكلى	4.23	0.26	84.60%	موافق بشدة



شكل رقم (31) يوضح بنود التقييم للتصميمات المقترحة ككل وفقاً لأوزانها النسبية

يتضح من الجدول رقم (16)، والشكل البياني رقم (31) اتفاق المستهلكات نحو تحقق بنود التقييم فى التصميمات المقترحة ككل، حيث جاءت الآراء مرتفعة، ووقعت فى مستوى "موافق بشدة/ موافق" لبنود تقييم التصميمات المقترحة بناءً على التدرج الخماسي للوزن، وتراوحت قيم المتوسط الحسابي لبنود التقييم ما بين (4.17 - 4.29)، وتراوحت الأوزان النسبية ما بين (83.40% - 85.80%)، وبلغت قيمة المتوسط الحسابي العام لبنود التقييم ككل (4.23)، وبلغ الوزن النسبي (84.60%)، مما يوضح تحقق بنود التقييم فى التصميمات المقترحة بشكل عام.

التقييم الكلى للتصميمات المقترحة:

استُخدم اختبار "تحليل التباين الأحادي - One way ANOVA" للمقارنة بين التصميمات

المقترحة وفقاً للترقيم الكلي، وجاءت النتائج على النحو التالي:

جدول رقم (17): دلالة الفروق بين المتوسطات الحسابية لآراء المستهلكات في التصميمات المقترحة من ناحية التقييم

الكلي

مصدر التباين	مجموع المربعات	درجات الحرية	متوسط المربعات	ف	مستوى الدلالة
بين المجموعات	273.53	14	19.54	182.15	0.001
داخل المجموعات	78.84	735	0.11		
المجموع	352.37	749			

يتبين من الجدول رقم (17) وجود فروق دالة إحصائية بين التصميمات المقترحة من ناحية التقييم الكلي، حيث بلغت قيمة "ف" (182.15)، ومستوى الدلالة (0.001). والجدول رقم (18) يوضح المتوسطات الحسابية والانحرافات المعيارية، والأوزان النسبية، ودرجة الموافقة للتصميمات المقترحة من ناحية التقييم الكلي:

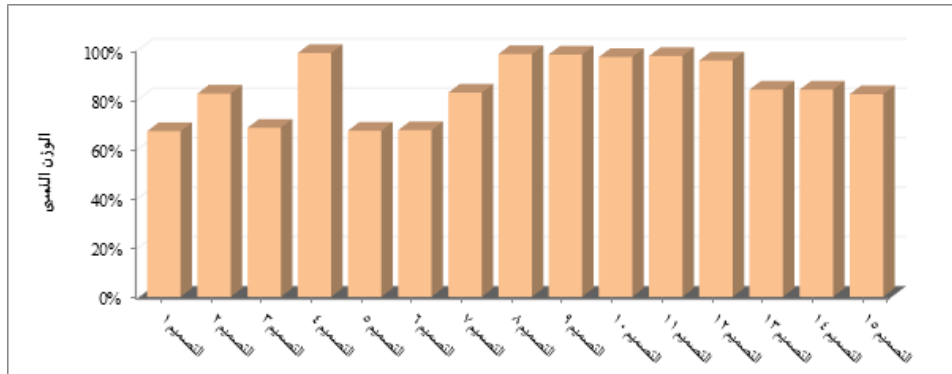
جدول رقم (18): المتوسطات الحسابية والانحرافات المعيارية والأوزان النسبية ودرجة الموافقة للتصميمات المقترحة من

ناحية التقييم الكلي

الترتيب	درجة الموافقة	الوزن النسبي	الانحراف المعياري	المتوسط الحسابي	التصميمات المقترحة
14	موافق	81.00%	1.42	3.35	التصميم 1
9	موافق	82.20%	0.82	4.11	التصميم 2
11	موافق	81.80%	1.31	3.42	التصميم 3
1	موافق بشدة	98.60%	0.26	4.93	التصميم 4
13	موافق	81.20%	1.42	3.36	التصميم 5
12	موافق	81.60%	1.24	3.37	التصميم 6
8	موافق	82.60%	0.97	4.13	التصميم 7
2	موافق بشدة	98.20%	0.28	4.91	التصميم 8
3	موافق بشدة	98.00%	0.31	4.90	التصميم 9
5	موافق بشدة	97.00%	0.38	4.85	التصميم 10
4	موافق بشدة	97.40%	0.41	4.87	التصميم 11
6	موافق بشدة	95.60%	0.50	4.78	التصميم 12
7	موافق	83.80%	0.82	4.19	التصميم 13

الترتيب	درجة الموافقة	الوزن النسبي	الانحراف المعياري	المتوسط الحسابي	التصميّات المقترحة
مكرر 7	موافق	83.80%	0.87	4.19	التصميم 14
10	موافق	82.00%	0.96	4.10	التصميم 15

يتبين من الجدول رقم (18) أن التصميم رقم (4) جاء في المرتبة الأولى بمتوسط حسابي (4.93)، ووزن نسبي (98.60%)، ودرجة موافقة "موافق بشدة"، يليه التصميم رقم (8) في المرتبة الثانية بمتوسط حسابي (4.91)، ووزن نسبي (98.20%)، ودرجة موافقة "موافق بشدة"، ثم التصميم رقم (9) في المرتبة الثالثة بمتوسط حسابي (4.90)، ووزن نسبي (98.0%)، وجاء التصميم رقم (11) في المرتبة الرابعة بمتوسط حسابي (4.87)، ووزن نسبي (97.40%)، ودرجة موافقة "موافق بشدة"، وفي المرتبة الخامسة جاء التصميم رقم (10) بمتوسط حسابي (4.85)، ووزن نسبي (97.0%)، ودرجة موافقة "موافق بشدة"، ويأتي بعد ذلك باقي التصميمات المقترحة وفقاً للوزن النسبي لكل منها، والشكل البياني رقم (32) يوضح التصميمات المقترحة من ناحية التقييم الكلي وفقاً لأوزانها النسبية:



شكل رقم (32) يوضح التصميمات المقترحة من ناحية التقييم الكلي وفقاً لأوزانها النسبية

## ملخص النتائج

- يمكن استخدام السدو كتصميم مستدام بكفاءة في استحداث تصميّات عصرية لملاّبس النساء تحقق القيم الجمالية والوظيفية بنجاح.
- إيجابية آراء المتخصصين تجاه التصميمات المقترحة من حيث الجانب الجمالي، حيث بلغت قيمة المتوسط الحسابي العام للمحور ككل (22.4)، والوزن النسبي (40.84).



- التصميم الرابع جاء في المرتبة الأولى من حيث الجانب الجمالي بمتوسط حسابي (4.96)، ووزن نسبي (99.20%)، ودرجة موافقة "موافق بشدة"، وجاء التصميم السادس في المرتبة الأخيرة بمتوسط حسابي (3.34)، ووزن نسبي (86.40%)، ودرجة موافقة "موافق".
- إيجابية آراء المتخصصين تجاه التصميمات المقترحة من حيث الجانب الوظيفي، حيث بلغت قيمة المتوسط الحسابي العام للمحور ككل (25.4)، والوزن النسبي (0.85).
- التصميم الرابع جاء في المرتبة الأولى من حيث الجانب الوظيفي بمتوسط حسابي (4.95)، ووزن نسبي (99.00%)، ودرجة موافقة "موافق بشدة"، وجاء التصميمان (الأول والخامس) في المرتبة الأخيرة بمتوسط حسابي (3.42)، ووزن نسبي (88.40%)، ودرجة موافقة "موافق".
- إيجابية آراء المتخصصين تجاه التصميمات المقترحة من ناحية التقييم الكلي، حيث تراوح المتوسط من (4.96 : 3.34)، والوزن النسبي من (99.20 : 86.40).
- إيجابية آراء المستهلكات تجاه التصميمات المقترحة، حيث تراوح المتوسط من (4.93 : 3.35)، والوزن النسبي من (98.60 : 81.00).
- التصميم الرابع جاء في المرتبة الأولى بمتوسط حسابي (4.93)، ووزن نسبي (98.60%)، ودرجة موافقة "موافق بشدة"، وجاء التصميم الأول في المرتبة الأخيرة بمتوسط حسابي (3.35)، ووزن نسبي (81.00%)، ودرجة موافقة "موافق"، حسب آراء المستهلكات.
- وجود علاقة ارتباطية بين آراء المتخصصين وآراء المستهلكات في التصميمات المبتكرة.
- توافق آراء المتخصصين والمستهلكات في حصول التصميم الرابع على المركز الأول.

### التوصيات

- ضرورة إعطاء اهتمام خاص بحرفة السدو في الكليات المتخصصة في التصميم، وذلك للحفاظ على الهوية السعودية، وضمان استفادة الأجيال القادمة منها.
- تواصل الأقسام العلمية المتخصصة في الفنون والتصميم مع بيت السدو، من خلال تنظيم ورش عمل، ومحاضرات، ومعارض مشتركة مع الطلاب، مما يهدف إلى تأصيل حرفة السدو، وتعريف الطلاب بالزخارف الأساسية المستخدمة فيها، ليتمكنوا من استخدامها في تصميمات معاصرة

تتناسب مع الذوق الحديث.

- تعزيز التواصل الفكري بين الأجيال المتعاقبة، بهدف بناء حضارة تتميز بترابط أكبر، وقوة أكبر، مما يسهم في نقل المعرفة والخبرات، ويعزز من قدرة المجتمع على مواجهة التحديات المستقبلية بفعالية.

## المراجع

أبو موسى، إيهاب فاضل. (2002م). تصميم الأزياء وأسس العملية والفنية المساهمة في بناء برامج الحاسب الآلي التطبيقية. دار الحسين للطباعة والنشر. مصر.

أحمد، دعاء محمد عبود، وعلي، سحر علي زغلول. (2020). التناول الفكري والجمالي لأسلوب السدو في تصميمات أزياء النساء. مجلة العمارة والفنون والعلوم الإنسانية. ع21. مصر.

الدعجاني، مانع بن فراش الشريان، أحمد علي المدني، خليل بن عبدالله، والنجار، باقر سلمان. (1992). التقنيات التقليدية في البيئة البدوية: دراسة إيكولوجية عن البدو في منطقتي الدهناء والصمان بالمملكة العربية السعودية. رسالة ماجستير غير منشورة. جامعة الخليج العربي، المنامة.

ربيع، إيمان حامد محمود، ورزق، إيناس حمدي عبدالمقصود. (2018). الاستفادة من التأثيرات الجمالية والوظيفية لنسيج السدو لإثراء الجانب السياحي بالمملكة العربية السعودية. مجلة جامعة شقراء، ع9.

الشافعي، وفاء حسن علي. (2017). أثر محاكاة رسم صورة زي تقليدي في تنمية القدرات الابتكارية لتصميم أزياء معاصرة. مجلة التصميم الدولية، مج7، ع4. مصر.

عزت، محمد سعد. (2004). الفلسفة ومشكلات التصميم، مدونات حول المناقشات الفلسفية والتصميم، كلية الفنون التطبيقية، جامعة حلوان. مصر.

عيسى، يسرى معوض. (2011). قواعد وأسس تصميم الأزياء، ط2، عالم الكتب، مصر.

فهمي، سارة فتحي أحمد، وضيف الله، محمد حامد. (2015). استدامة الفكر التصميمي بين الفلسفة والتطبيق في صياغة الأثاث. مجلة الفنون والعلوم التطبيقية، مج2، ع1. مصر.

كراتين، رونا. (1989). السدو- الأساليب الفنية للحياكة اليدوية. ترجمة: عزة كرارة. الكويت.

ليباد، حميدة. (2008). السمات الفنية للنسيج التراثي السعودي واستخدامه في عمل مكملات الزينة. المملكة

العربية السعودية: رسالة ماجستير غير منشورة، كلية التربية، جامعة الملك سعود.  
المطيري، صيته. (2003). دراسة المنسوجات التقليدية وطرق حفظها وتوثيقها- دراسة ميدانية مقارنة لمناطق  
المملكة العربية السعودية. كلية الاقتصاد المنزلي والتربية الفنية- كليات البنات بمنطقة الرياض،  
السعودية.  
الميمان، محمد. (1988). من مفروشات التراث الشعبي السعودية، لجنة التراث والفنون الشعبية بالجمعية  
السعودية للثقافة والفنون، الرياض.  
الهليل، نجلاء. (2007). التراث التقليدي لأزياء العروس في المملكة العربية السعودية وتوظيفها في الأزياء  
المعاصرة، رسالة ماجستير. الرياض: كلية التربية للاقتصاد المنزلي والتربية الفنية.  
هيئة التراث. (2024). الحرف اليدوية والصناعات التقليدية في المملكة العربية السعودية.  
اليماني، سهيلة. (2008). حرفة النسيج الشعبي وإعادة توظيفها بصورة مبتكرة من خلال المشروعات الصغيرة.  
مجلة المنوفية، جامعة المنوفية، مصر.  
يونس، سوسن. (2007). الاستفادة من جماليات النسيج التقليدي السعودي لإنتاج مشفولات نسجية حديثة.  
بحث منشور، عمادة البحث العلمي- جامعة الملك سعود. السعودية.

## References

- Abu musaa, Ayhab Fadil. (2002). tasmim al'azya' wa'ususih aleilmiat walfaniyat almusahimat fi bina' baramij alhasib alali altatbiqati, dar elhosyn llttbaa wa alnashr. masr [in Arabic]
- Ahmd, D'oa'a Mhmd Abwd W Aly, Shr Ala Zghlwl (2020) At-Tnawl Al-Fkry Walhmaly L'aslwb As-Sdw Fy Tsmymat Azya'a An-Nsa'a. Mjlt Al-Mart Walfnwn Wal'lwm Al-Insanyt A 21. masr [in Arabic]
- AL-D'jany, Man' Bn Frash Ash-Shryan, Ahmd Aly Al-Mdny, Khlyl Bn Abda Al-Lh, Walnjar, Baqr Slman. (1992). At-Tqnyat At-Tqlydyt Fy Al-By'tit Al-Bdwyt Drast Aykwllw jyt An Al-Bdw Fy Mntqy Ad-Dhna'a Walsman Al-Mmlkt Al-Rbyt As-S'wdyt . Rsalt Majstyr Ghyr Mnshwrt. Jam't Al-Khlyz Al-Rby, Al-Mnamh [in Arabic]
- Al-Mtyry, Syt'h. (2003).drast Al-Mnswjat At-Tqlydyt Wtrq Hfzha Wtwthyqha Drast Mydanyt Mqarnt

- Lmnaqt Al-Mmlkt Al-Rbyt As-S'wdyt . Klyt Al-Aqtsad Al-Mnzly Waltrbyt Al-Fnyt - Klyat Al-Bnat Bmntqt Ar-Ryad , As-S'wdyh [in Arabic]
- Al-Myman, Mhmd.(1988). Mn Mfrwshat At-Trath Ash-Sh'by As-S'wdyt Ljnt At-Trath Walfnwn Ash-Sh'byt Baljm'yt As-S'wdyt Llthqaft Walfnwn Ar-Ryad. [in Arabic]
- alshaafieii, wafa' hasan ealay. (2017) . 'athar muhakaat rasm surat ziin taqlidiin fi tanmiat alqudrat alaibti-kariat litasmim 'azya' mueasarati. majalat altasmim alduwliati, mij7, ea4. masr. [in Arabic]
- AlYmany, S'hyt .(2008). Hrft AlNsyj Al-Sh'by Wi'adt Twzyfha Bswrt Mbtkrt Mn Khial Al-Mshrwa't As-Sghyrt. Mjlt Al-Mnwfyt , Jam't Al-Mnwfyt, Msr. [in Arabic]
- Aysa, Ysra M'wd.(2011). Qwa'd W'ass Tsmym Al-Azya'a, T2, Aalm Al-Ktb, masr [in Arabic]
- Azt, Mhmd S'd. (2004). Al-Flsft Wmshklat At-Tsmym , Mdwnat Hwl Al-Mnaqshat Al-Flsfyt Waltsmym, Klyt Al-Fnwn At-Ttbyqyt, Jam't Hlwan [in Arabic]
- El Feky , Usama mohamed,. (2006) .Toward Applicable Green Architecture.
- al'lyli, najla'. (2007). alturath altaqlidiu li'azya' alearus fi almamlakat alearabiat alsaeudiat watawzayfu'a fi al'azya' almueasirat , risalat majjistir. alrayad: kuliyat altarbiat lilaiqtisad almanzili waltarbiat al-faniyati.
- Fhmy, Sart Fthy Ahmd Wdyf Al-Lh, Mhmd Hamd. (2015). Astdamt Al-Fkr At-Tsmymy Byn Al-Flsft Wal'tbyq Fy Syaght Al-Athath. Mjlt Al-Fnwn Wal'lwm At-Ttbyqyt, M 2, A1. masr [in Arabic]
- Hy'it At-Trath. (2024). alhrf Al-Ydwyt Wa Isna'at At-Tqlydyt Fy Al-Mmlkt Al-ARbyt AL-S'wdyh. [in Arabic]
- Kratyn, Rwna .(1989). As-Sdw - Al-Asalyb Al-Fnyt Llhyakt Al-Ydwyt. Tr jmt Azt Krarh . Al-Kwyt. [in Arabic]
- Lybad, Hmydt.(2008). As-Smat Al-Fnyt Llmsyj At-Trathy As-S'wdy Wastkhdamh Fy - Aml Mkmlat Az-Zynt. Al-Mmlkt Al-Rbyt As-S'wdyt: Rsalt Majstyr Ghyr Mnshwrt, Klyt

At-Trbyt, Jam't Al-Mlk S'wd [in Arabic]

Rbya' , lyman Hamd Mhmwd, W Rzq, lynas Hmdy Abdalmqswd. (2018). Al-

universitits drvkkeri j, technische universiteit Ei ndhoven [in Arabic]

Ywns, Swsn .(2007).alastfadt Mn Jmalyat An-Nsyj At-Tqlydy As-S'wdy Lintaj

Mshghwlat Nsjyh Hdytht. Bhth Mnshwr Amadt Al-Bhth Al-Lmy - Jam't Al-Mlk S'wd

As-S'wdyt [in Arabic]