



جامعة الأميرة نورة بنت عبدالرحمن
Princess Nourah bint Abdulrahman University



الدليل الإرشادي لتطبيق نظام إدارة الجودة في البرامج الأكاديمية

نسخة محدثة

١٤٤٦ هـ / ٢٠٢٤ م

بِسْمِ اللَّهِ الرَّحْمَنِ الرَّحِيمِ



فهرس المحتويات

الصفحة	الموضوع
0	تمهيد
٦	أهم المصطلحات المستخدمة في نظام إدارة الجودة
١٥	المراحل الأربع الرئيسية لدائرة الجودة
١٦	الفصل الأول: التخطيط
١٧	الهيكل التنظيمي لنظام إدارة الجودة في الكلية
١٨	دور عمادة التطوير والجودة في مساندة البرامج الأكاديمية
١٩	المسار الأول: إجراءات التهيئة والتقدم للاعتماد
٢١	المسار الثاني: إجراءات تطوير البرنامج الأكاديمي أو الخطة الدراسية أو استحداث نقاط الخروج المبكر
٢٣	دور عمادة الدراسات العليا في مساندة برامج الدراسات العليا
٢٧	الفصل الثاني: التنفيذ
٢٨	شجرة البرنامج
٣٠	تواصيف البرامج والمقررات والخبرة الميدانية
٣٣	دليل إجراءات قياس نواتج التعلم
٣٨	الاستبانات
٤٣	مؤشرات الأداء الرئيسية
٤٦	الفصل الثالث: الفحص
٤٧	تقرير المقرر الدراسي
٤٧	تقرير الخبرة الميدانية
٤٧	التقرير السنوي للبرنامج
٥٠	الفصل الرابع: التحسين
٥١	الخطط التطويرية للبرنامج وإغلاق دائرة الجودة
٥١	مسار إجراءات آلية متابعة التحسين المستمر
٥٣	مقاييس التقويم الذاتي للبرامج الأكاديمية
٥٦	تقرير الدراسة الذاتية للبرنامج
٥٩	مراحل التقدم للاعتماد المحلي



جامعة الأميرة نورة بنت عبدالرحمن
Princess Nourah bint Abdulrahman University

نظام إدارة الجودة

تمهيد

تبنّت عمادة التطوير والجودة ضمن مهامها المساندة لكافة سبل الجودة في جامعة الأميرة نورة بنت عبد الرحمن، تسهيل إجراءات وعمليات الجودة، لا سيما المنبثقة من دليل نظام إدارة الجودة (QMS) الذي وُضع حسب آليات مُقننة وواضحة، ومشملاً على مختصر لتفاصيل ومعايير الجودة وممارساتها بشقيها المؤسسي والبرامجي، بما يساهم في رسم مسار واضح لإجراءات العمل، وتوصيف قواعدها وتحديد المهام والمسؤوليات في كل مجال بوضوح، وتبسيطها ضمن دليل إجرائي يسهل الرجوع إليه وتنفيذه.

وتهدف عمادة التطوير والجودة من خلال هذا الجزء من الدليل إلى ضمان جودة البرامج الأكاديمية، وتوحيد الطاقات والجهود التي تسهل إجراءات إغلاق دائرة الجودة وفق معايير الجودة والاعتماد الأكاديمي ووضع الخطط التطويرية والتحسينية للبرامج. ويختص هذا الدليل بالاعتمادات الوطنية، وكافة النماذج المشار إليها هي نماذج المركز الوطني للتقويم والاعتماد الأكاديمي.

أهم المصطلحات المستخدمة في نظام إدارة الجودة

الجودة*

القيمة أو القدر الكمي أو المستوى الذي منح لمؤسسة تعليمية أو برنامج أكاديمي مقارنة بالمعايير المقبولة لمؤسسة تعليمية أو برنامج أكاديمي من نوعه.

ضمان الجودة*

عمليات مراجعة منتظمة ومخططة تتضمن المتابعة المستمرة، للتأكد من استيفاء المؤسسة أو البرنامج للمعايير أو المتطلبات المحددة، للمحافظة على المستوى المطلوب من جودة الأداء والخدمات وتطويرها، لتتماثل مع مستويات الممارسة في المؤسسات أو البرامج المتميزة دولياً.

نظام إدارة الجودة

نظام إدارة الجودة: يحدد الإجراءات التي من شأنها أن تضمن جودة النظم الإدارية، والتعليمية، والبحثية، والشراكة المجتمعية.

الاعتماد*

شهادة رسمية من سلطة معترف بها بأن مؤسسة أو برنامج قد استوفى معايير الاعتماد الأكاديمي المطلوبة .

أهلية الاعتماد*

تعتبر المؤسسات أو البرامج مؤهلة لزيارة المراجعة النهائية للحصول على الاعتماد الأكاديمي عندما تستوفي شروط ومتطلبات الأهلية التي يحددها المركز الوطني للتقويم والاعتماد الأكاديمي .

(* من مصطلحات المركز الوطني للتقويم والاعتماد الأكاديمي

الاعتماد المؤسسي*

اعتماد مؤسسة للتعليم العالي، والإقرار بأنها تستوفي معايير ضمان الجودة والاعتماد الأكاديمي المطلوبة.

الاعتماد البرامجي*

هو منح البرنامج التعليمي شهادة رسمية من هيئة مُعترف بها، تُبين أنه يلبي المعايير المطلوبة لتقديم برنامج تعليمي في هذا المجال على المستوى المطلوب.

الاعتماد البرامجي الوطني

يعتبر المركز الوطني للتقويم والاعتماد الأكاديمي الجهة المحلية المسؤولة عن اعتماد البرامج التعليمية بالمملكة العربية السعودية.

الاعتماد البرامجي الدولي

هناك العديد من هيئات الاعتماد الدولية التي تعتمد البرامج التعليمية ولكل جهة معاييرها التي تختلف عن نظيراتها من الجهات الأخرى، وقد حدد المركز الوطني للتقويم والاعتماد الأكاديمي معاييراً لاختيار الهيئات المانحة التي يجب على البرامج الالتزام بها وأخذها بعين الاعتبار عند التقدم بطلب الحصول على الاعتماد الدولي.

الاعتماد الكامل*

يشير هذا المستوى من حالة الاعتماد إلى أن (المؤسسة/البرنامج) قد أثبتت بنجاح - من خلال التقويم الخارجي - أنها استوفت بشكل تام أو كامل جميع معايير اعتماد المركز الوطني للتقويم والاعتماد الأكاديمي.

الاعتماد المشروط*

اعتماد لمؤسسة/برنامج استوفى المعايير ومؤشرات الأداء الرئيسية، ولكن لديه بعض أوجه القصور، بهدف إعطاء المؤسسة أو البرنامج فرصةً للتحسين أو التطوير لضمان حصوله على الاعتماد الكامل في غضون فترة زمنية لا تزيد عن سنتين من تاريخ صدور قرار الاعتماد.

البرنامج الأكاديمي*

عبارة عن منهج معين يشمل حزمة من الأنشطة التعليمية (المحاضرات النظرية – التدريبات العملية) التي تنفذ خلال فترة زمنية محددة ويكون الهدف منه إكساب الطالبات معارف ومهارات في مجال محدد، بحيث يؤهلنَّ النجاح في إتمامه للحصول على درجة أكاديمية.

التقويم

عدد من الجهود والأنشطة التي تقوم بها المؤسسة التعليمية للتعرف على نقاط القوة، وكذلك مواطن التحسين، بالإضافة إلى مقترحات التطوير والتحسين، وذلك في جميع الجوانب التعليمية والإدارية والبحثية والشراكة المجتمعية، ويتم ذلك من خلال الاستعانة بعدد من أصحاب الخبرة والتجربة السابقة في عملية التقويم، من داخل المؤسسة (تقويم داخلي) أو من خارجها (تقويم خارجي)، وذلك وفق معايير تقويم محددة.

الدراسة الذاتية

مجموعة الخطوات الإجرائية التي يقوم بها منسوبي المؤسسة/ البرنامج لتقييم مؤسستهم/ برنامجهم بأنفسهم استنادًا إلى مرجعية معايير ضمان الجودة والاعتماد المحلية والدولية، وذلك من خلال جمع المعلومات والبيانات عن الأداء المؤسسي/ البرامجي في الوضع الحالي، ومقارنته بمعايير الجودة والاعتماد.

(* من مصطلحات المركز الوطني للتقويم والاعتماد الأكاديمي

المراجعة الخارجية

يقصد بها تقويم مدى تحقيق المؤسسة والبرنامج التعليمي لمتطلبات معايير الجودة والاعتماد، من قبل فريق تقويم مشكل من جهة خارجية مستقلة، كالمركز الوطني للتقويم والاعتماد الأكاديمي، بما يترتب عليه منح المؤسسة التعليمية أو برامجها الاعتماد الأكاديمي.

المراجعة الداخلية

يقصد بها تقويم مدى تحقيق المؤسسة والبرنامج التعليمي لمتطلبات معايير هيئة الاعتماد، من قبل فريق التقويم الذي يتم تشكيله من الجامعة، أو من أي جهة مشرفة عليها أي أن المراجعة الداخلية هي عمليات ضبط الجودة الداخلية، بما يؤهل المؤسسة التعليمية للتقدم للاعتماد.

المراجع الداخلي

هو عضو هيئة تدريس بجامعة الأميرة نورة بنت عبد الرحمن اجتاز الدورات التدريبية التي تنظمها الجامعة لتأهيل مقيّمات مُعتمدات للأداء الجامعي وفق «نظام إدارة الجودة بجامعة الأميرة نورة بنت عبدالرحمن».

التقويم النظير

هو تقويم يجريه خبراء من خارج المؤسسة، ويكون استرشادياً للمؤسسة، ولا يترتب عليه منح المؤسسة التعليمية أو برامجها الاعتماد الأكاديمي.

الزيارة النظرية

هي زيارة يجريها خبراء من خارج المؤسسة، وتكون استرشادية للمؤسسة، وبمناخ محاكاة للمراجعة الخارجية ولا يترتب عليها منح المؤسسة التعليمية أو برامجها الاعتماد الأكاديمي.

(* من مصطلحات المركز الوطني للتقويم والاعتماد الأكاديمي

فريق المراجعين *

فريق مستقل من ذوي الخبرة، يضم رئيسًا وعددًا من الأعضاء، للقيام بزيارة المراجعة النهائية، وإعداد تقرير فريق المراجعين.

تقرير فريق المراجعين/ تقرير المراجعة الخارجية *

وثيقة أعدها فريق المراجعين تتضمن وصفًا لأداء المؤسسة أو البرنامج فيما يتعلق بمعايير الاعتماد الأكاديمي التي حددها المركز الوطني للتقويم والاعتماد الأكاديمي، وتحتوي هذه الوثيقة على التعليقات المناسبة، والإشادات، والتوصيات، والاقتراحات، ومن ثم توصية قرار الاعتماد.

تقرير المتابعة *

تقرير سنوي يحتوي على البيانات الرئيسية التي تعكس السمات المؤسسية أو البرمجية (Profile) ومؤشرات الأداء الرئيسية.

المقارنة المرجعية

هي مقارنة مستوى النتائج التي تم تحقيقها مع جهة خارجية تعمل في نفس المجال.

نواتج التعلم *

وصف لما ينبغي أن يعرفه المتعلم أو المتدرب ويفهمه، ويستطيع القيام به، ويتمثله في سلوكه في نهاية برنامج تعليمي أو تدريبي معين، وتمثل المحصلة النهائية لعمليات التعليم والتعلم أو التدريب.

الإطار الوطني للمؤهلات *

نظام شامل لتصميم المؤهلات وتطويرها وتنظيمها وتسكينها ضمن ثمانية مستويات، وتقدم وصفًا لنواتج التعلم في كل مستوى وفق المعارف والمهارات والقيم المستهدفة.

التحسين المستمر للجودة *

مجموعة من الإجراءات التي تتم على المدخلات والمخرجات بناءً على التغذية الراجعة من التقارير للممارسات الفعلية، بهدف تطوير الأداء لأنشطة (المؤسسة/ البرنامج الأكاديمي).

المستفيدون *

هم طلاب البكالوريوس والخريجون، والموظفون، وأرباب العمل، والجهات الراعية (الممولة)، وأعضاء المجتمعات التي تخدمها المؤسسة، وأي مجموعات أخرى تشارك فيها (المؤسسة/البرنامج) ..

خصائص الخريجات

هي السلوكيات والقيم والمهارات والخصائص الهامة التي تستهدف الجامعة تحقيقها في خريجاتها بحلول وقت تخرجهن، وتهدف هذه الخصائص إلى إعدادهن للعمل مستقبلاً ليكونن مواطنات مسؤولات ومساهمات في تحقيق الرفاهية الاجتماعية والاقتصادية بالمجتمع.

الأهداف

هي عبارات محددة تشير إلى نتائج مرجوة تسعى المؤسسة أو البرنامج إلى تحقيقها.

مؤشر الأداء

مقياس يشير إلى تقدم المؤسسة في تحقيق الأهداف المرجوة.

قطبية المؤشر

تشير إلى حالة المؤشر في حالة ازدياده أو نقصانه.

(* من مصطلحات المركز الوطني للتقويم والاعتماد الأكاديمي

مصطلحات متعلقة بالمؤشرات

مستوى الأداء المتفوق على تحقيقه.

المستهدف

مستوى الأداء المراد الوصول إليه بعد تحقيق الأداء الحالي.

المستهدف الجديد

قيمة المؤشر للعام الحالي.

مستوى الأداء الفعلي

مستوى الأداء الداخلي

قيمة المؤشر للعام السابق للسنة المراد قياس قيمة المؤشر ويعتبر مقارنة مرجعية داخلية لمعرفة وضع الجامعة.

مستوى الأداء الخارجي

عبارة عن مقارنة مرجعية لقيمة المؤشر مع جهة خارج المؤسسة والبرنامج لمعرفة مدى تحقق الغاية من المؤشر والوضع الراهن للجامعة أو البرنامج.

تقرير الدراسة الذاتية*

تقرير عن جودة وفعالية مؤسسة أو برنامج يطلب الحصول على الاعتماد، تُعدّه المؤسسة أو البرنامج ذاته استنادًا إلى المعايير التي حددها المركز الوطني للتقويم والاعتماد الأكاديمي.

مقاييس التقييم الذاتي*

أداة تستخدمها مؤسسة أو برنامج لتقييم نفسها على مقياس خماسي في ضوء المعايير التي حددها المركز الوطني للتقويم والاعتماد الأكاديمي.

الشواهد والأدلة*

الأدلة أو البيانات التي تثبت تحقيق المؤشرات أو المعايير.

التوثيق

نظم تتبعها المؤسسة التعليمية للتسجيل والاحتفاظ بالأدلة والشواهد للممارسات الجيدة التي تم تنفيذها لاستيفاء معايير الجودة والاعتماد الأكاديمي.

المسارات

عبارة عن تخصصات دقيقة تتفرع من البرنامج الأكاديمي وتختار الطالبة المسار بعد اجتياز عددًا من الوحدات الدراسية المعتمدة والمشاركة بين مسارات البرنامج.

نقاط الخروج المبكر*

مؤهلات لدرجات علمية تتوسط البرامج التعليمية أو التدريبية الطويلة، يحصل عليها المتعلم أو المتدرب من جهة مانحة إذا حقق نواتج التعلم المستهدفة ومتطلبات التسكين لمستوى محدد، ولا تعادل الدرجة العلمية لمؤهل البرنامج الذي سجل فيه ابتداءً.

معايير الاعتماد الأكاديمي *

مستويات الجودة وشروطها التي يجب أن تفي بها المؤسسات أو البرامج حتى تحصل على الاعتماد الأكاديمي من المركز الوطني للتقويم والاعتماد الأكاديمي..

المعيار

المستوى المستهدف للوصول إلى الأداء الجيد بشكل عام.

المعيار الفرعي

المستوى المستهدف للوصول إلى الأداء الجيد في جزء محدد من الإطار العام..

الامتثال الكامل (Full Compliance) *

يشير إلى أن (المؤسسة/ البرنامج) مستوفٍ متطلبات المعيار.

الامتثال الكبير (Substantial Compliance) *

يشير إلى أن (المؤسسة/ البرنامج) حالياً مستوفٍ متطلبات هذا المعيار، لكن هناك احتمال بأن يتغير الوضع بحيث لا تفي (المؤسسة/ البرنامج) بمتطلبات هذا المعيار قبل المراجعة المقبلة

الامتثال المتدني *

يشير إلى أن (المؤسسة/ البرنامج) لا تستوفي هذا المعيار بما يضمن عدم المساس الجودة، لذلك يلزم اتخاذ إجراءات تصحيحية فورية قبل المراجعة المقبلة.

عدم الامتثال *

عدم استيفاء (المؤسسة/ البرنامج) متطلبات هذا المعيار.

المراحل الأربع الرئيسية لدائرة الجودة

يتضمن هذا الجزء من الدليل الإرشادي فصلاً وزعت وفق المراحل الأربع الرئيسية لدائرة الجودة للتحقق من إغلاق دائرة الجودة في عمليات التطوير والتحسين المستمر والنماذج الخاصة بكل مرحلة كما يلي:



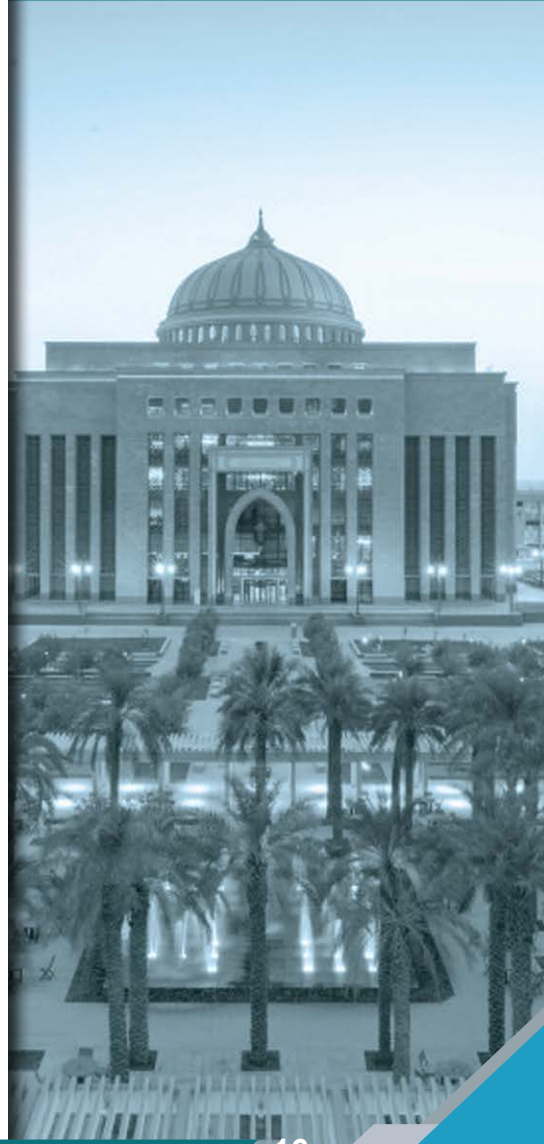
الشكل (1): دائرة الجودة

الفصل الأول

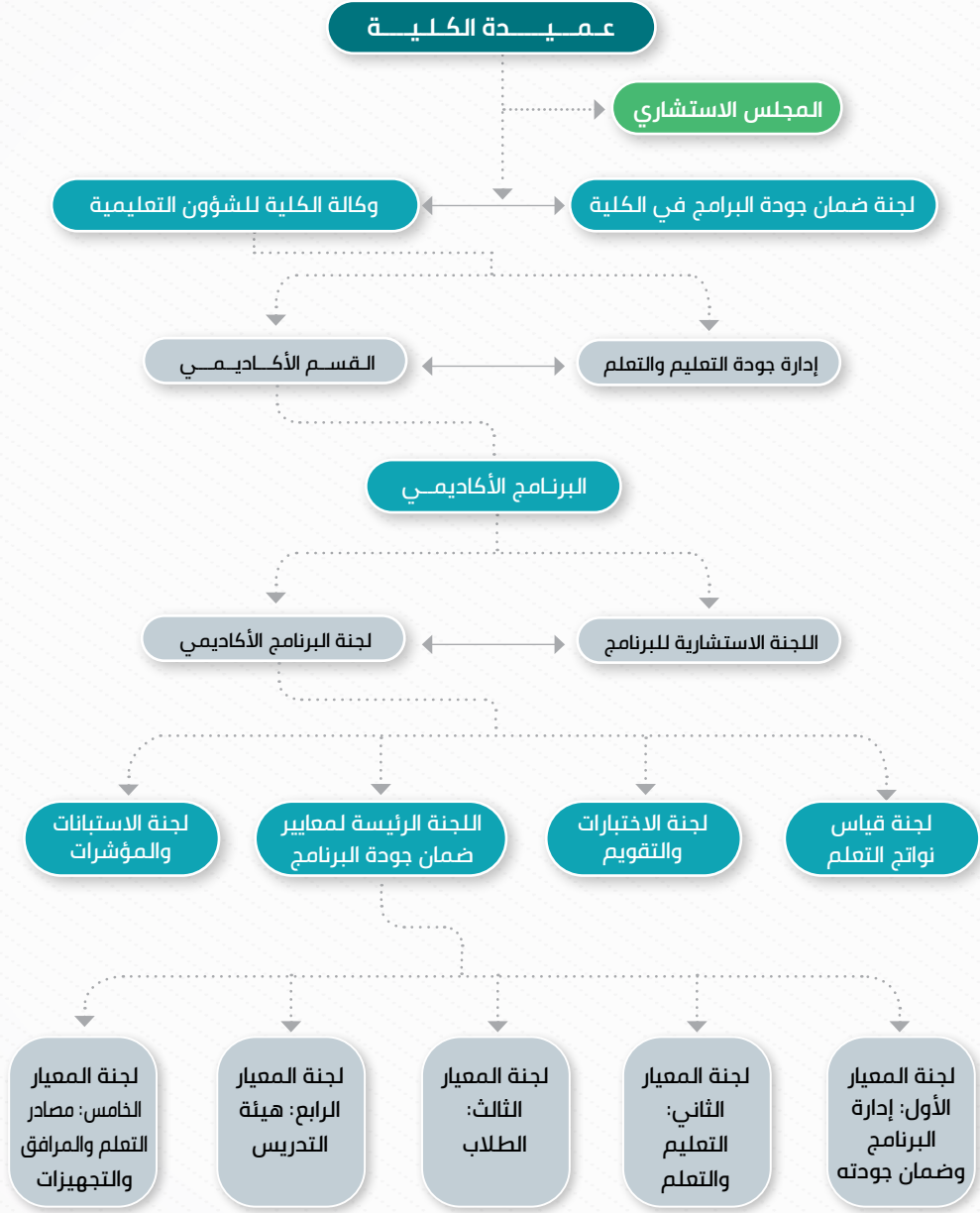
التخطيط

ويندرج تحت هذا الفصل:

1. الهيكل التنظيمي لإدارة الجودة في الكلية من كيانات إدارية ولجان نوعية، كما يمكن للبرنامج تشكيل أي لجان تنفيذية على حسب طبيعة البرنامج واحتياجه، من أمثلة ذلك: (لجنة المقررات.. وغيرها)
2. دور عمادة التطوير والجودة في مساندة البرامج الأكاديمية.
3. دور عمادة الدراسات العليا في مساندة برامج الدراسات العليا

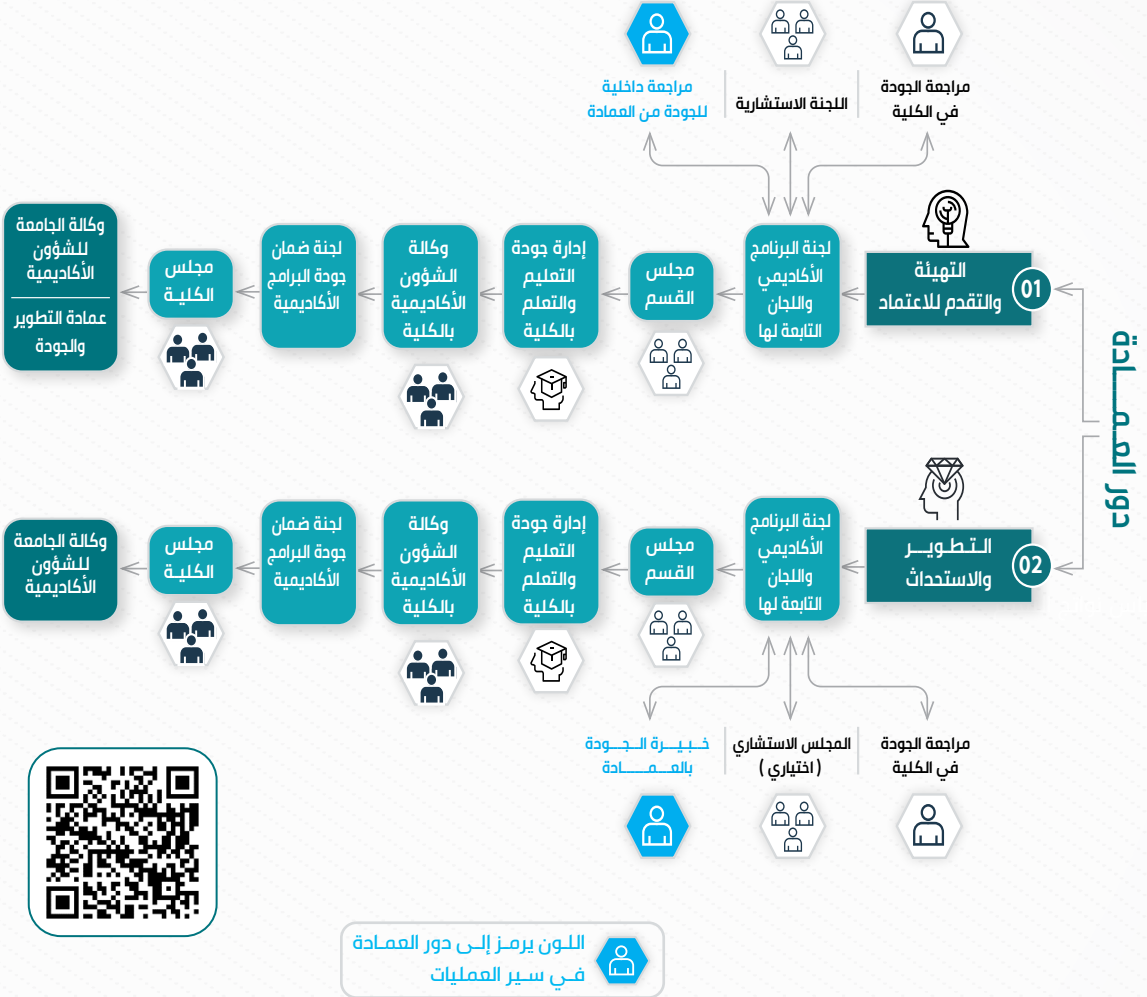


1. الهيكل التنظيمي لنظام إدارة الجودة في الكلية



الشكل (٢): الهيكل التنظيمي لنظام إدارة الجودة في الكلية

2. دور عمادة التطوير والجودة في مساندة البرامج الأكاديمية



الشكل (٣): دور عمادة التطوير والجودة في مساندة الكليات

يوضح الشكل أعلاه دور عمادة التطوير والجودة في مساندة الكليات لتأصيل عمليات نظام إدارة الجودة في البرامج الأكاديمية وذلك وفق مسارين:

1. **المسار الأول** مرتبط بإجراءات التهيئة للاعتماد البرامجي ومتابعة التحسين.
2. **المسار الثاني** مرتبط بإجراءات تطوير البرنامج أو استحداث نقاط الخروج المبكر للبرنامج.

وفيما يلي نستعرض كل مسار وما يحتوي عليه من إجراءات ومهام:

المسار الأول: إجراءات التهيئة والتقدم للاعتماد:

حرصت العمادة في هذا المسار على أن توفر للبرنامج الأكاديمي مراجع داخلي للجودة يكون داعماً للبرنامج عند التقدم على الاعتماد البرامجي وفق الخطة الزمنية للاعتماد، وأيضاً في حال حصول البرنامج على اعتماد مشروط تستمر مساندة البرنامج من خلال مراجعة تقرير رفع الشرط، وذلك للتحقق من ضمان جودة وثائقه.

وفي هذا المسار يُفقل خط سير أعمال الجودة الذي يبدأ من:

1. لجنة البرنامج الأكاديمي، مع وجود علاقة تبادلية مستمرة ومتواصلة بين لجنة البرنامج والأذرع الداعمة لها، التي تستمد منها الاستشارات والاقتراحات للتصحيح أو التطوير، وتتمثل الأذرع الداعمة في هذا المسار بكل من: (مراجعة الجودة في الكلية - اللجنة الاستشارية - مراجعة داخلية للجودة من العمادة)، يليها:
2. اعتماد ملفات البرنامج في مجلس القسم، ثم:
3. تسلم إلى إدارة جودة التعليم والتعلم التي بدورها ترفع ملفات البرنامج إلى وكالة الشؤون الأكاديمية التابعة لها بالكلية لاعتمادها ورفعها إلى:
4. لجنة ضمان الجودة للتحقق من استكمال متطلبات الاعتماد وتقديم التنفيذية الراجعة، ثم:
5. مجلس الكلية لاعتمادها، ومنها إلى:
6. عمادة التطوير والجودة للتحقق من استكمال متطلبات الاعتماد، ومنها إلى وكالة الجامعة للشؤون الأكاديمية.



الشكل (٤): المسار الأول من دور عمادة التطوير والجودة في مساندة البرامج الأكاديمية

مرفق (باركود) لكل نموذج من النماذج المرتبطة بالخطوات الخمس الأولى في المسار الثاني، وتوجد به كافة التفاصيل والوثائق، كما يلي:

	التعريف بمجلس القسم		نماذج لجنة البرنامج واللجان التابعة لها وكذلك الأذرع المساندة (المسار الأول)
	التعريف بلجنة ضمان جودة البرامج الأكاديمية		التعريف بإدارة جودة التعليم والتعلم
	التعريف بمجلس الكلية		

المسار الثاني: إجراءات تطوير البرنامج الأكاديمي أو الخطة الدراسية أو استحداث نقاط الخروج المبكر:

حرصت العمادة في هذا المسار على أن توفر للبرنامج الأكاديمي خدمة طلب الاستشارة من خلال قيام إحدى خبيرات الجودة بالعمادة بمراجعة طلبات التعديل أو التطوير للبرنامج أو استحداث نقطة خروج للتحقق من ضمان جودة وثائقه.

وفي هذا المسار يُفقل خط سير أعمال الجودة الذي يبدأ من:

1. لجنة البرنامج الأكاديمي، مع وجود علاقة تبادلية مستمرة ومتواصلة بين لجنة البرنامج والأذرع الداعمة لها التي تستمد منها الاستشارات والاقتراحات للتعديل أو التطوير، وتتمثل الأذرع الداعمة في هذا المسار بكلٍ من: (مراجعة الجودة في الكلية - المجلس الاستشاري - خبيرة الجودة بالعمادة)، يليها:
2. اعتماد ملفات البرنامج في مجلس القسم، ثم:
3. تسلم إلى إدارة جودة التعليم والتعلم التي بحورها ترفع ملفات البرنامج إلى وكالة الشؤون الأكاديمية التابعة لها بالكلية لاعتمادها، ورفعها إلى:
4. لجنة ضمان الجودة بالكلية للتحقق من استكمال إجراءات التعديل وتقديم التنفيذية الراجعة، ثم:
5. مجلس الكلية لاعتمادها، ومنها إلى:
6. وحدة الخطط والمناهج التابعة لوكالة الجامعة للشؤون الأكاديمية للتحقق من استكمال مسوغات التعديل قبل عرضها على اللجنة الدائمة للخطط والمناهج.



الشكل (0): المسار الثاني من دور عمادة التطوير والجودة في مساندة البرامج الأكاديمية

مرفق (باركود) لكل نموذج من النماذج المرتبطة بالخطوات الأربع الأولى في المسار الثاني وتوجد به كافة التفاصيل والوثائق، كما يلي:

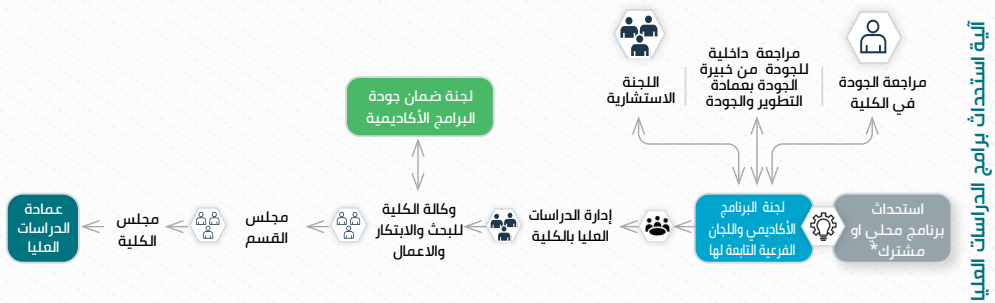
	التعريف بمجلس القسم		نماذج لجنة البرنامج واللجان التابعة لها وكذلك الأذرع المساندة (المسار الثاني)
	التعريف بلجنة ضمان جودة البرامج الأكاديمية		التعريف بإدارة جودة التعليم والتعلم
	التعريف بمجلس الكلية		

٣- دور عمادة الدراسات العليا في مساندة برامج الدراسات العليا

تُضبط عمليات الجودة لبرامج الدراسات العليا بالآلية ذاتها التي يتم بها ضبط البرامج الأكاديمية في البكالوريوس، وفما يلي توضيح لدور عمادة الدراسات العليا في مساندة برامج الدراسات العليا، المتمثل في المسارات التالية:

١. المسار الأول مرتبط بإجراءات استحداث أو تطوير برامج الدراسات العليا المحلية أو المشتركة.
٢. المسار الثاني متابعة التهيئة للاعتماد البرامجي.

المسار الأول: إجراءات استحداث أو تطوير برامج الدراسات العليا المحلية أو المشتركة:



الشكل (٦): المسار الأول آلية استحداث أو تطوير برامج الدراسات العليا المحلية أو المشتركة

استحداث أو تطوير برامج الدراسات العليا المحلية:

تُقر برامج الدراسات العليا وفقاً للمادة الخامسة من اللائحة المنظمة للدراسات العليا في الجامعات وقواعدها التنفيذية بجامعة الأميرة نورة بنت عبد الرحمن، وذلك كالتالي:

١. تتقدم لجنة البرنامج بالمقترح بعد استكمال متطلبات استحداث البرنامج إلى إدارة الدراسات العليا بالكلية، ومنها إلى وكالة الكلية للبحث والابتكار والأعمال، مع وجود علاقة تبادلية مستمرة ومتواصلة بين لجنة البرنامج والجهات الداعمة لها التي تستمد منها الاستشارات والاقتراحات للتعديل أو التطوير، حيث تُراجع من قبل مراجعة الجودة في الكلية، ثم المجلس الاستشاري، ثم المراجعة الخبيرة في عمادة التطوير والجودة.

٢. ترفع وكالة الكلية للبحث والابتكار والأعمال المقترح إلى لجنة ضمان الجودة للتحقق من استكمال المتطلبات وتقديم التفذية الراجعة.
٣. تعرض على مجلس القسم المختص، وذلك وفقاً للفقرة الرابعة من المادة السابعة من اللائحة المنظمة للدراسات العليا في الجامعات.
٤. في حال الموافقة على المقترح، يرفع إلى مجلس الكلية لاعتماده مع مراعاة الأنظمة واللوائح ذات العلاقة.
٥. يرفع مجلس الكلية المقترح في حال تأييده إلى عمادة الدراسات العليا، وذلك وفقاً للفقرة الرابعة من المادة السابعة من اللائحة المنظمة للدراسات العليا في الجامعات.
٦. تُراجع وكالة البرامج والتطوير بعمادة الدراسات العليا البرنامج المقترح وتتأكد من استيفائه للمتطلبات ثم عرضه على اللجنة الدائمة للبرامج بعمادة الدراسات العليا.
٧. ترفع وكالة البرامج والتطوير بعمادة الدراسات العليا البرنامج المقترح إلى اللجنة الدائمة للبرامج بعمادة الدراسات العليا بعد استيفائه لكافة المتطلبات حسب توصيات اللجنة.

استحداث برامج الدراسات العليا المشتركة:

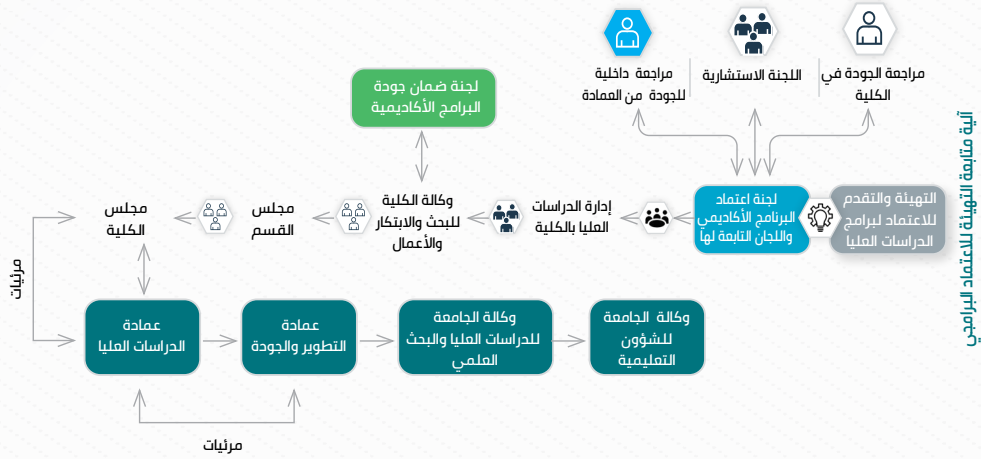
١. تُكوّن لجنة مشتركة من الأقسام أو الكليات أو الجامعات أو المؤسسات البحثية المعنية، تضم متخصصين في مجال البرنامج، لوضع المقترح التفصيلي للبرنامج وفق ضوابط إقرار البرامج الواردة في اللائحة المنظمة للدراسات العليا في الجامعات.
٢. يُعرض مقترح البرنامج المشترك على مجالس الأقسام والكليات المعنية، وترفع توصيات هذه المجالس إلى اللجنة الدائمة للدراسات العليا، للرفع بالتوصية لمجلس الجامعة.
٣. تُشكل لجنة دائمة للبرنامج المشترك الذي أُقر بقرار من مجلس الجامعة، مع مراعاة اللوائح والأنظمة الخاصة باللجان الدائمة وفق ماورد في المادة التاسعة من اللائحة المنظمة للدراسات العليا في الجامعات.



باركود لنماذج ولجان الدراسات
العليا

المسار الثاني: متابعة التهيئة للاعتماد البرامجي

تعمل عمادة الدراسات العليا على متابعة الخطة الزمنية المرسلة من عمادة التطوير والجودة لاعتماد برامج الدراسات العليا وفق الجدول الزمني المرسل.



الشكل (٧): المسار الثاني متابعة التهيئة للاعتماد البرامجي

وفي هذا المسار يُفَقَّل سير أعمال الجودة الذي يبدأ من:

- ١- لجنة اعتماد البرنامج الأكاديمي، مع وجود علاقة تبادلية مستمرة ومتواصلة بين لجنة اعتماد البرنامج والجهات الداعمة لها، والتي تستمد منها الاستشارات والاقتراحات للتعديل أو التطوير، حيث تراجع من قبل مراجعة الجودة في الكلية، ثم المجلس الاستشاري، ثم المراجعة الخبيرة في عمادة التطوير والجودة.
- ٢- ثم إلى إدارة الدراسات العليا بالكلية ومنها إلى وكالة الكلية للبحث والابتكار والأعمال.
- ٣- تُرفع وكالة الكلية للبحث والابتكار والأعمال إلى لجنة ضمان الجودة للتحقق من استكمال المتطلبات، وتقديم التغذية الراجعة، يليها مجلس القسم.
- ٤- تُرفع من مجلس القسم إلى مجلس الكلية لاعتمادها، ثم إلى عمادة الدراسات العليا للتحقق من استكمال متطلبات الاعتماد، ومنها إلى:
- ٥- عمادة التطوير والجودة للدراسة ورفعها إلى وكالة الدراسات العليا والبحث العلمي، ومنها إلى وكالة الجامعة للشؤون الأكاديمية.

لمزيد من المعلومات حيال الاعتماد البرامجي لبرامج الدراسات العليا يرجى الاطلاع
على النماذج أدناه:



الوثائق المطلوبة لزيارة المراجعة
(لمرحلة الدراسات العليا)



نموذج التقدم للاعتماد البرامجي
(لمرحلة الدراسات العليا)



تقرير المقرر الدراسي
(لمرحلة الدراسات العليا)



التقرير السنوي للبرنامج
(لمرحلة الدراسات العليا)



نموذج توصيف البرنامج
(لمرحلة الدراسات العليا)



نموذج توصيف المقرر
(لمرحلة الدراسات العليا)

الفصل الثاني

التنفيذ

ويندرج تحت هذا الفصل:

1. شجرة البرنامج
2. توصيف البرنامج الأكاديمي
3. توصيف المقرر الدراسي
4. توصيف الخبرة الميدانية
5. سلاسل تقديرات البرنامج والمقررات
(قياس نواتج التعلم)
6. الاستبانات
7. المؤشرات

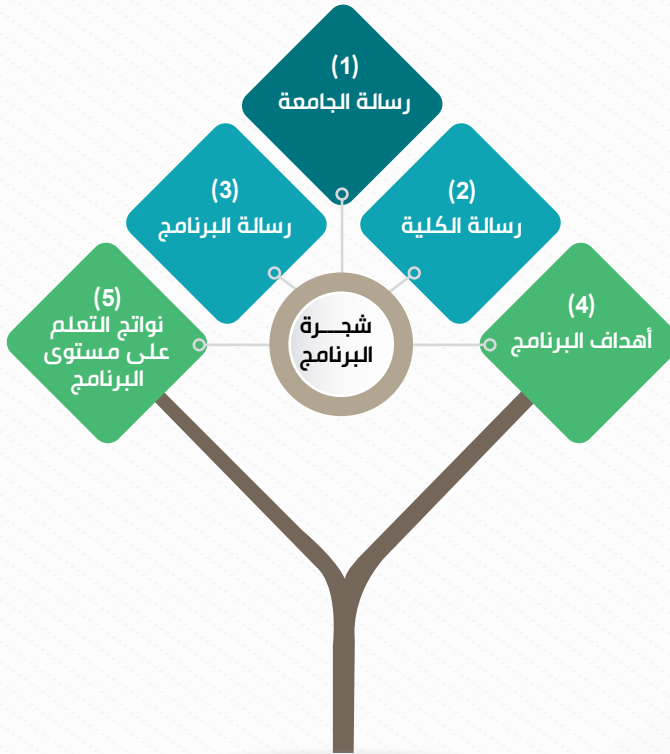


شجرة البرنامج

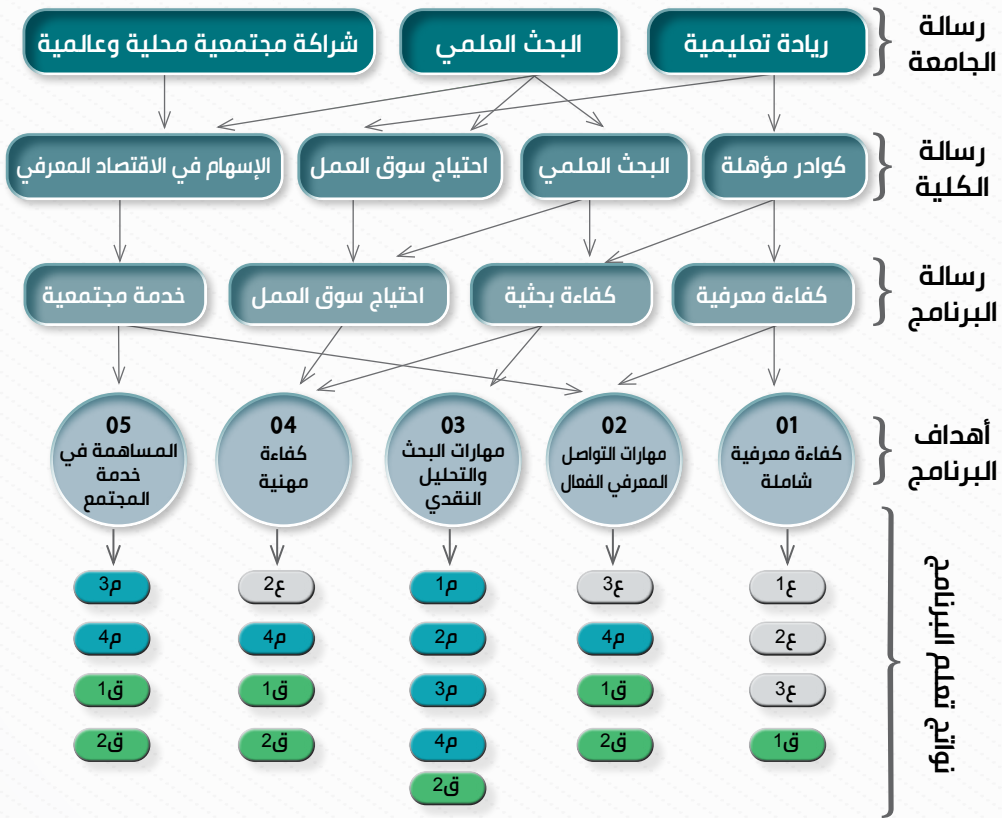
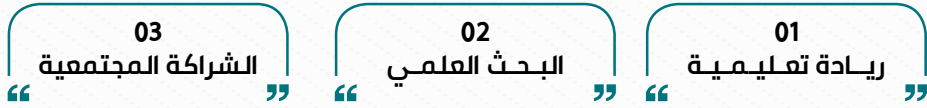
تعد شجرة البرنامج من أهم الركائز في بناء البرامج الأكاديمية وتحقيق معايير ضمان جودتها، وهي إحدى الآليات التي توضح العلاقة بين رسالة البرنامج وأهدافه ونواتج تعلمه والتي تنعكس بدورها على نواتج تعلم المقررات.

محتويات شجرة البرنامج وارتباطها برسالة الكلية والجامعة:

تنسب شجرة البرنامج من الأعلى إلى الأسفل، فتبدأ برسالة الجامعة وتنبثق عنها رسالة الكلية ثم تستقى منهما رسالة البرنامج، وتستخرج من كلماتها المفتاحية أهداف البرنامج ومن الأهداف نواتج تعلم البرنامج، ثم تربط بالمقررات، وتتضمن شجرة البرنامج المواءمة بين العناصر الأساسية التالية:



مع التأكيد على أهمية صياغتها بطريقة صحيحة وأن تكون رسالة البرنامج متسقة مع رسالة الجامعة. وأهم الكلمات المفتاحية في رسالة الجامعة هي ثلاث كلمات تستقي منها الكليات رسائلها، وهي:



الشكل (٨): مثال لشجرة البرنامج

مفتاح شجرة البرنامج:

- اللون الرمادي الفاتح يشير إلى نواتج تعلم معرفية
- اللون الأزرق يشير إلى نواتج تعلم مهارية
- اللون الأخضر يشير إلى نواتج القيم

توصيف البرامج والمقررات والخبرة الميدانية

تبنى كافة التوصيف وفق النماذج المعتمدة للمركز الوطني للتقويم والاعتماد الأكاديمي على أن تكون آخر إصدار، وفيما يلي أهم العناصر التي ينبغي توفرها وتعبئتها بدقة في كل توصيف:

1. **توصيف البرنامج:** ويحتوي على عدد من العناصر، ومن أهمها:

رسالة البرنامج

وهي منبثقة من رسالة الكلية التي تمت مواءمتها مع رسالة الجامعة.

أهداف البرنامج

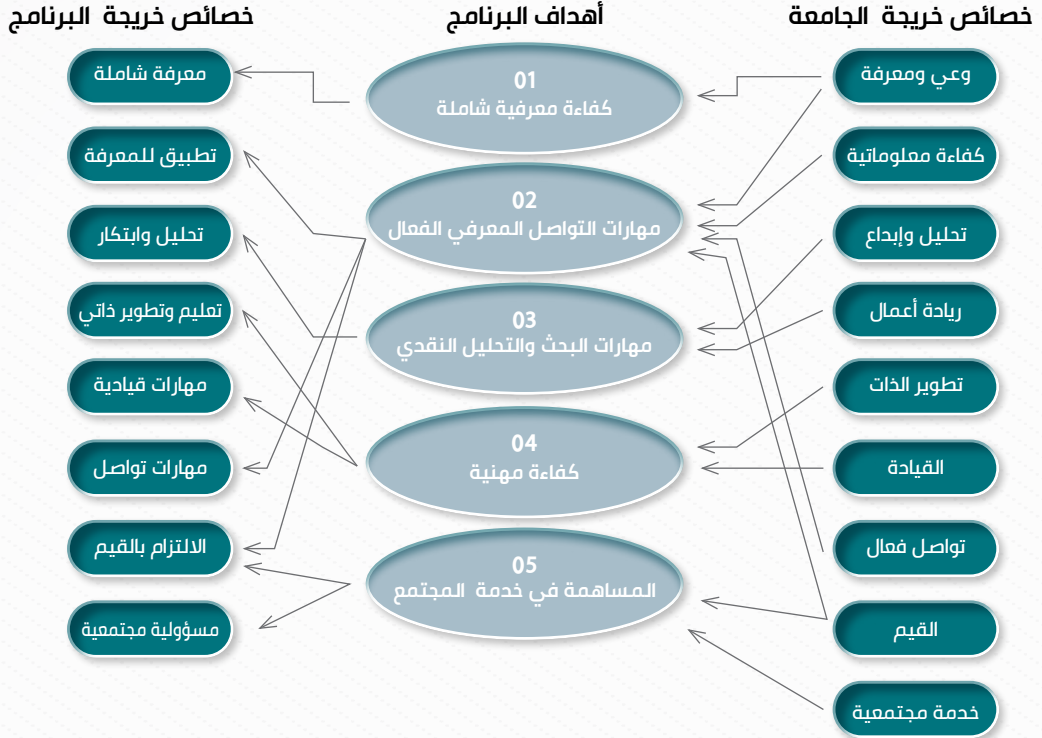
وهي كذلك منبثقة من أهداف الكلية التي تمت مواءمتها مع أهداف الجامعة.

خصائص خريجة البرنامج

يراعى عند تحديد خصائص خريجة البرنامج مواءمتها مع خصائص خريجة الجامعة وربطها مع أهداف البرنامج.

وبما أن أهداف البرنامج ونواتج تعلمه متوائمة كذلك مع رسالة البرنامج ورسالة الكلية والجامعة فإن تحقيق الأهداف يسهم إسهاماً مباشراً في تحقيق رسالة الجامعة وخصائص خريجاتها، كما في الشكل التالي:

أهمية ربط أهداف البرنامج وخصائص خريجاته بخصائص خريجة الجامعة



الشكل (٩): مثال يوضح مواءمة أهداف البرنامج الأكاديمي بخصائص خريجاته وخصائص خريجة الجامعة

نواتج تعلم البرنامج

يقصد بها المحصلة النهائية لعملية التعلم التي يجب أن تكون قابلة للقياس، في ضوء أدوات تقويم تتوافق مع المستوى المقترن بالمؤهل - كما ورد في الإطار الوطني للمؤهلات - وتجب عن: ما المتوقع من المتعلم معرفته؟ وما الذي يستطيع القيام به في مجال التعلم؟ وما الذي يتمثله في سلوكه؟

مصفوفة نواتج التعلم للبرنامج

وهي مصفوفة تربط بين كل من نواتج تعلم البرنامج والمقررات وفقاً للمستويات التالية:

(س = مستوى التأسيس / ر = مستوى الممارسة / ت = مستوى التمكن).

2. توصيف المقرر: ويحتوي على عدد من العناصر، ومن أهمها:

1. نواتج تعلم المقرر

- تواءم نواتج تعلم المقرر مع نواتج تعلم البرنامج.
- أن لا يقل عدد نواتج تعلم المقرر عن ثلاثة ولا يزيد عن ستة نواتج.
- أن تغطي نواتج التعلم المجالات الثلاثة.

2. أهداف المقرر.

3. ربط نواتج المقرر مع استراتيجيات التدريس وطرق التقييم.

3. توصيف الخبرة الميدانية:

يشتمل نموذج توصيف الخبرة الميدانية على بيانات إضافية خاصة تعرّف بالتفصيل مدة الخبرة الميدانية (فقرة أ في النموذج) بالإضافة للبيانات المطلوبة في توصيف المقرر، كما يركز النموذج في الجداول التابعة للفقرة (ج) على إدارة الخبرة الميدانية وآلية اختيار المواقع ومهام الطاقم الإشرافي وغيره من المعلومات التفصيلية التي يجب على إدارة البرنامج الأكاديمي تعبئتها بدقة ووضوح.

مرفق (باركود) لكل نموذج من النماذج المذكورة أعلاه، كما يلي:

	توصيف المقرر		توصيف البرنامج
	خصائص الخريجات		توصيف الخبرة الميدانية
	الدليل الإجرائي لشجرة البرنامج		نماذج الاتساق مع الإطار الوطني للمؤهلات

- يمكن للبرنامج وضع نماذج خاصة به -إن رغب- ولا يتطلب ذلك الرجوع إلى عمادة التطوير والجودة أو اعتمادها.

دليل إجراءات قياس نواتج التعلم

تُعد عملية التقويم من أكثر العناصر أهميةً في العملية التعليمية وتسعى التوجهات الدولية الحديثة في التعلم إلى انتهاج طريقة التعلم القائم على نواتج التعلم، ويُقصد بها ما المتوقع من المتعلم أن يكون قادراً على القيام به بعد إتمام دراسته لبرنامج دراسي أو مقرر معين. وتُستخدم طرق تقويم متنوعة لقياس مدى تحقق نواتج التعلم المستهدفة للبرامج والمقررات، كما أنها تساعد في مراجعة وتطوير طرق واستراتيجيات التعليم والتعلم والتقويم وفقاً لنتائج القياس والتحليل. وتُعد أنشطة التقويم بمثابة آليات للحكم على مدى تحقيق المتعلمين لأهداف البرنامج ونواتج تعلمه. ولذلك فمن الأهمية بمكان ضرورة قياس ومتابعة أداء الطلبة بدقة وقياس تحقق نواتج تعلم البرنامج دورياً على أن تخضع تلك العمليات لمبادئ وسياسات وإجراءات تنظيمية تتولاها لجان الاختبارات على مستوى البرامج.

تتولى **لجنة قياس نواتج التعلم** التحقق من كفاءة عملية القياس والتقويم وسلامتها من حيث: الموضوعية والشفافية والفاعلية ووجود إجراءات مُلزِمة للقائمين على عملية القياس والتقويم وتوفير الآليات والأدوات التي تضمن جودة العملية ومتابعتها. ولذلك تقدم عمادة التطوير والجودة وصفاً مفصلاً لعملية القياس **ومهام لجنة قياس نواتج التعلم** والتي تكمن بالأساس في متابعة مدى تحقيق نواتج تعلم البرامج على الوجه الأمثل ومراجعتها ودراسة سبل التطوير والتحسين وفق أدوات علمية محددة بما يضمن الاستمرارية والمتابعة وتطوير البرامج وإغلاق دائرة الجودة.

خطوات إعداد سلم التقديرات لنواتج تعلم البرنامج (PLOs) وإجراءات قياسها:

بعد الانتهاء من إعداد شجرة البرنامج (سبق توضيحها في بداية الفصل الثاني من هذا الدليل الإرشادي) والتأكد من جودة صياغة نواتج تعلم البرنامج وضمان موائمة رسالة البرنامج وأهدافه مع رسالة الكلية والجامعة، وكذلك موائمة أهداف البرنامج مع خصائص خريجاته وخصائص خريجة الجامعة، تعمل لجنة البرنامج على إعداد سلم التقديرات للبرنامج (PLO Rubric) وفق الخطوات التالية:

1. إعداد سلم تقديرات لكل ناتج على حدة (جدول خاص بكل ناتج) يتم فيه تحديد عدد من مؤشرات الأداء (Performance Indicators / PI) المرتبطة بناتج تعلم البرنامج (PLO) ويتراوح عددها عادة من 3 إلى 6 حسب المعرفة أو المهارة المستهدفة في ناتج التعلم. على سبيل المثال:
نص ناتج التعلم الأول في مجال المعرفة والفهم (Knowledge and Understanding) (K1) هو:

التعرف على النظريات والمفاهيم الأدبية والثقافية والاستراتيجيات المرتبطة بالمهارات اللغوية		
مؤشر الأداء الأول (PI 1)	مؤشر الأداء الثاني (PI 2)	مؤشر الأداء الثالث (PI 3)
المقدرة على معرفة النظريات والمفاهيم الأدبية والثقافية والاستراتيجيات المرتبطة بالمهارات اللغوية	المقدرة على ترتيب الأفكار والآراء بطريقة مترابطة ومنطقية	المقدرة على استخدام اللفة بشكل سليم تحدثاً وكتابةً

2. تحديد نسب أوزان مؤشرات الأداء لكل ناتج تعلم حسب أهميتها ومدى ارتباطها بالناتج بحيث يكون مجموع نسب أوزان جميع مؤشرات أداء ناتج التعلم تساوي 100%. مثال توضيحي باستخدام نفس المثال المستخدم في الخطوة السابقة(1).

مؤشر الأداء الأول (PI 1) = 40%	مؤشر الأداء الثاني (PI 2) = 30%	مؤشر الأداء الثالث (PI 3) = 30%
--------------------------------	---------------------------------	---------------------------------

3. تحديد مستويات التحصيل لكل مؤشر أداء من خلال توحيد نوع سلم التقديرات من حيث عدد مستويات التحصيل (ثلاثي / رباعي / خماسي) وينصح باستخدام سلم التقديرات الخماسي للمستويات للحصول على أدق النتائج في عملية القياس.

مثال توضيحي للأنواع الثلاثة:

سلم التقديرات ثلاثي المستويات

نواتج تعلم البرنامج (يذكر رمز نواتج التعلم ورقمه ثم يكتب نص الناتج كما هو محون في توصيف البرنامج)					
مستويات التحصيل			وزن المؤشر	نص المؤشر	رمز المؤشر ورقمه
غير مُرضي	متطور	مُرضي			
يتم وصف المستوى المستهدف وتحديد نسبة التحصيل من 69.9% وما دون	يتم وصف المستوى المستهدف وتحديد نسبة التحصيل من 84.9% إلى 70%	يتم وصف المستوى المستهدف وتحديد نسبة التحصيل من 85% إلى 100%	40%	يكتب نص مؤشر الأداء	PI 1
كما هو موضح أعلاه	كما هو موضح أعلاه	كما هو موضح أعلاه	30%	يكتب نص مؤشر الأداء	PI 2
كما هو موضح أعلاه	كما هو موضح أعلاه	كما هو موضح أعلاه	30%	يكتب نص مؤشر الأداء	PI 3

سلم التقديرات رباعي المستويات

نواتج تعلم البرنامج (يذكر رمز نواتج التعلم ورقمه ثم يكتب نص الناتج كما هو محون في توصيف البرنامج)						
مستويات التحصيل				وزن المؤشر	نص المؤشر	رمز المؤشر ورقمه
غير مُرضي	متطور	مُرضي	مثالي			
يتم وصف المستوى المستهدف وتحديد نسبة التحصيل من 59.9% وما دون	يتم وصف المستوى المستهدف وتحديد نسبة التحصيل من 74.9% إلى 60%	يتم وصف المستوى المستهدف وتحديد نسبة التحصيل من 75% إلى 89.9%	يتم وصف المستوى المستهدف وتحديد نسبة التحصيل من 90% إلى 100%	40%	يكتب نص مؤشر الأداء	PI 1
كما هو موضح أعلاه	كما هو موضح أعلاه	كما هو موضح أعلاه	كما هو موضح أعلاه	30%	يكتب نص مؤشر الأداء	PI 2
كما هو موضح أعلاه	كما هو موضح أعلاه	كما هو موضح أعلاه	كما هو موضح أعلاه	30%	يكتب نص مؤشر الأداء	PI 3

سلم التقديرات خماسي المستويات

ناتج تعلم البرنامج (يذكر رمز ناتج التعلم ورقمه ثم يكتب نص الناتج كما هو مدون في توصيف البرنامج)							
مستويات التحصيل					وزن المؤشر	نص المؤشر	رمز المؤشر ورقمه
غير مُرضي	مقبول	جيد	جيد جداً	ممتاز			
يتم وصف المستوى المستهدف وتحديد نسبة التحصيل من 59.9% وما دون	يتم وصف المستوى المستهدف وتحديد نسبة التحصيل من 69.9% إلى 60%	يتم وصف المستوى المستهدف وتحديد نسبة التحصيل من 79.9% إلى 70%	يتم وصف المستوى المستهدف وتحديد نسبة التحصيل من 89.9% إلى 80%	يتم وصف المستوى المستهدف وتحديد نسبة التحصيل من 90% إلى 100%	40%	يكتب نص مؤشر الأداء	PI 1
كما هو موضح أعلاه	كما هو موضح أعلاه	كما هو موضح أعلاه	كما هو موضح أعلاه	كما هو موضح أعلاه	30%	يكتب نص مؤشر الأداء	PI 2
كما هو موضح أعلاه	كما هو موضح أعلاه	كما هو موضح أعلاه	كما هو موضح أعلاه	كما هو موضح أعلاه	30%	يكتب نص مؤشر الأداء	PI 3

4. تحديد أساليب التقييم المناسبة لكل ناتج من نواتج تعلم البرنامج سواء كانت أساليب مباشرة أو غير مباشرة، على سبيل المثال لا الحصر (الاختبارات القصيرة – اختبار أعمال السنة – الاختبار النهائي – التكاليف المنزلية – مشاريع – عروض مرئية – أعمال جماعية – الخ).
5. تحديد المقررات المرتبطة بكل ناتج تعلم من مصفوفة نواتج تعلم البرنامج (الموضحة في نموذج توصيف البرنامج) ويراعى اختيار مقررات من المستويات العليا (آخر سنتين من برنامج مدة الدراسة فيه 4 سنوات).
6. بعد استكمال سلم التقديرات لكل ناتج من نواتج تعلم البرنامج (كما تم شرحه وتوضيحه في الخطوات السابقة) تقوم مديرية البرنامج بالتنسيق مع أعضاء لجنة البرنامج ومنسقات المقررات بإعداد سلم تقديرات لمقررات التخصص الإجبارية المحددة لعملية القياس من بين مقررات المستويات العليا، وذلك من خلال تطبيق نفس الخطوات السابقة مع الحرص على موازنة سلم تقديرات كل ناتج من نواتج تعلم المقرر الدراسي مع نظيره من نواتج تعلم البرنامج من حيث عدد مؤشرات الأداء وأوزانها النسبية. (في حال تعدد شعب المقرر، يُفضل إلحاق

سلم تقديرات المقرر بتوصيف المقرر لتوحيده بين الشعب المختلفة واعتماده كل فصل دراسي وتطبيقه في عملية تصحيح الأسئلة والمشاريع وكافة التكاليف والأنشطة الخاصة بالمقرر) وتكمن أهمية موازنة سلم تقديرات المقررات الدراسية مع سلم تقديرات البرنامج في كونها أساس عملية التقييم بأكملها، لأن نتائج تحصيل الطالبات في تلك المقررات تُسقط على نواتج تعلم البرنامج، لذا من الضروري التدقيق في عملية الموازنة لضمان دقة عملية القياس وجودتها.

7. تُقاس نواتج تعلم المقررات فصلياً أو سنوياً حسب دورة تدريسها، أما نواتج تعلم البرنامج فتُقاس حسب الخطة المحددة من قبل لجنة البرنامج بحد أقصى عامين لدورة القياس الواحدة.

على سبيل المثال:

- قد تقرر لجنة البرنامج قياس جميع نواتج تعلم البرنامج كل فصل دراسي (في حال محدودية عددها أو توفر الكوادر البشرية المطلوبة وتفريغها للعمليات القياس).
- أو تقسيم نواتج تعلم البرنامج على فصلين دراسيين، كما هو موضح في المثال التالي مع افتراض بأن إجمالي عدد نواتج تعلم البرنامج 8 نواتج تعلم (موزعة على مجالات التعلم كالتالي: اثنان في المعرفة والفهم، أربعة في المهارات، واثنان في القيم):

الفصل الأول من العام الدراسي 1443	الفصل الثاني من العام 1443
1ع - 1م - 2م - 1ق	2ع - 3م - 4م - 2ق
الفصل الأول من العام الدراسي 1444	الفصل الثاني من العام 1444
1ع - 1م - 2م - 1ق	2ع - 3م - 4م - 2ق

يلاحظ أن نواتج التعلم تقاس مرة واحدة كل فصلين، أي أن هناك فصل دراسي يفصل بين عملية القياس الأولى وعملية القياس الثانية.

8. لا بد أن تُراعي طبيعة البرامج التخصصية والمهنية ومدّة البرنامج عند إجراء قياس نواتج التعلم دورياً.



نموذج قياس نواتج التعلم

الاستبانات

تعد الاستبانات من أهم وسائل التقييم غير المباشر فهي وسيلة فعالة لجمع البيانات والمعلومات حول موضوع محدد، وهي عبارة عن استمارة تضم مجموعة من البنود والأسئلة تجيب عنها عينة مجتمع الدراسة، وتهدف إلى استطلاع الآراء والاتجاهات، وتحديد نقاط القوة ومواطن التحسين، بما يسهم في تحسين الأداء..

وقد بنت العمادة ثمان استبانات تزامناً مع تأسيس العمادة عام 1435هـ، لقياس خدمات الجامعة وجودة العملية التعليمية بناء على متطلبات المركز الوطني للاعتماد الأكاديمي.

وفي عام 1442هـ قامت وكالة ضمان الجودة التابعة لعمادة التطوير والجودة بدراسة الاستبانات المفصلة منذ ثمان سنوات، وقد أسفرت تلك الدراسة عن مشروع لتطوير الاستبانات، حيث بُنيت الاستبانات على أهداف الجامعة وخطتها الاستراتيجية ودراسة خصائص خريجاتها ومعايير الاعتماد الوطني لمساري التعليم الحضوري وعن بعد، وذلك بالاستعانة بإدارة المؤشرات والتقارير وبخبرات محلية في الجامعة، نتج عنها ثمان استبانات رئيسة وثلثا منها نموذجين: (تعليم حضوري - تعليم عن بعد)..

مجالات توظيف نتائج الاستبانات:

1. دعم القادة في اتخاذ القرارات على مستوى الجامعة والبرنامج.
2. دعم الخطط الاستراتيجية على مستوى الجامعة والكلية.
3. تقرير قياس نواتج تعلم البرنامج.
4. التقرير الفصلي للمقرر لعضو الهيئة التعليمية.
5. التقرير السنوي للبرنامج.
6. تقرير التقييم الذاتي للبرنامج.
7. الدراسة الذاتية على مستوى الجامعة والبرنامج للحصول على الاعتماد الأكاديمي.
8. بناء الخطط التطويرية على مستوى المؤسسي والبرامجي.
9. مؤشرات الاعتماد المؤسسي والبرامجي الخاصة بالمركز الوطني للاعتماد الأكاديمي.

أنواع استبانات عمادة التطوير والجودة بجامعة الأميرة نورة بنت عبد الرحمن:

تقيس استبانات الجودة نوعين من الخدمات:

أ. قياس رضا المستفيدين عن جودة العملية التعليمية

ب. قياس رضا المستفيدين عن خدمات وبيئة الجامعة

على التفصيل التالي:

أ. استبانات قياس رضا المستفيدين عن جودة العملية التعليمية				
م	نوع الاستبانة	هدف الاستبانة	الفئة المستهدفة	وقت التفعيل
١	استبانة تقويم الطالبة للمقرر (حضورى - عن بعد)	تهدف الاستبانة الى استطلاع رأي الطالبات في المقرر الذي درسته في البرنامج	الطالبات	الأسبوع الثاني عشر من الفصل الدراسي الأول والثاني
٢	استبانة تقويم الطالبة للبرنامج التعليمي في منتصف البرنامج (حضورى - عن بعد)	تهدف الاستبانة الى استطلاع رأي الطالبة في منتصف البرنامج للعمل على تحسين الخبرة التعليمية دون الانتظار حتى نهاية البرنامج		الأسبوع العاشر من الفصل الدراسي الأول وحتى نهاية السنة الدراسية
٣	استبانة تقويم الطالبة للبرنامج التعليمي في نهاية البرنامج (حضورى - عن بعد)	تهدف الاستبانة الى استطلاع رأي الطالبة في البرنامج التعليمي وخبرتها التعليمية		
٤	استبانة تقويم الخريجة للبرنامج التعليمي	تهدف الاستبانة الى التعرف على رأي الخريجات عن البرنامج التعليمي الذي تخرجت منه	خريجة البرنامج (ست أشهر من التخرج وإلى ثلاث أعوام بعد استلام الوثيقة)	
٥	استبانة تقويم جهات التوظيف لدرجات الجامعة	تهدف الاستبانة الى استطلاع مدى رضا جهات التوظيف عن المعارف والمهارات المتعلقة بالعمل والمتوفرة لدى الخريجات	جهات التوظيف	

ب. استبانات قياس رضا المستفيدين عن خدمات وبيئة الجامعة				
م	نوع الاستبانة	هدف الاستبانة	الفئة المستهدفة	وقت التفعيل
٦	استبانة تقويم الطالبات للخدمات وبيئة الجامعة	تهدف الاستبانة الى استطلاع رأي الطالبة عن الخدمات المقدمة والبيئة الجامعية	الطالبات	الأسبوع العاشر من الفصل الدراسي الأول وحتى نهاية السنة الدراسية
٧	استبانة تقويم عضو الهيئة التعليمية للخدمات وبيئة الجامعة	تهدف الاستبانة الى استطلاع رأي عضو الهيئة التعليمية عن الخدمات المقدمة والبيئة الجامعية	أعضاء الهيئة التعليمية	
٨	استبانة تقويم الموظفين للخدمات وبيئة الجامعة	تهدف الاستبانة الى استطلاع رأي الموظفين والموظفات عن الخدمات المقدمة والبيئة الجامعية	أعضاء الهيئة الإدارية	

تفعيل الاستبانات:

تُفعل الاستبانات من خلال نظام الجودة الإلكتروني، ضمن خطة زمنية معلنة من قبل إدارة المؤشرات والتقارير التابعة لعمادة التطوير والجودة، وتتابع إدارة المؤشرات والتقارير الأداء بالكليات والمعاهد تفعيل الكلية والبرنامج للاستبانات واستخراج النتائج ثم تزود إدارة جودة التعليم والتعلم في الكلية بالتنفيذ الراجعة لبناء الخطط التطويرية وتحسين وتطوير الخدمات المقدمة للمستفيدين.

توزيع المهام الخاصة بالاستبانات على الجهات الإدارية

إجراءات تفعيل استبانات الجودة الخاصة بالاعتماد بالكليات والمعاهد				
الكلية		عمادة التطوير والجودة		المهام
إدارة البيانات وقياس الأداء	إدارة جودة التعليم والتعلم	إدارة المؤشرات والتقارير		
		✓		إعداد الخطة الزمنية لإطلاق الاستبانات
		✓		تعميم الخطة الزمنية على الكليات
✓				وضع خطة تطويرية على مستوى الكلية لمعالجة انخفاض نسب الاستجابات ورفعها
✓				متابعة معدلات الاستجابات للاستبانات وتزويد إدارة جودة التعليم والتعلم بالكلية بنسب الاستجابة
✓				مراجعة الخطة التطويرية لتفعيل الاستبانات المعدة مسبقاً والتعديل عليها إن لزم
✓				نشر ثقافة الاستبانات ودعم المستفيدين أثناء فترة تفعيل الاستبانات
✓	✓			حصر المشكلات التي يواجهها المستفيدون بنظام الاستبانات ورفع تذكرة على نظام الدعم التقني "تيك كير" لوصف المشكلة وإدراج صورة من نظام الاستبانات لتوضيح الخلل
✓	✓	✓		استخراج النتائج نهاية فترة التفعيل -نهاية العام الدراسي
	✓			تحليل النتائج وبناء الخطط التطويرية لنتائج الاستبانات وإغلاق دائرة الجودة من خلال وضع خطط تنفيذية واعتمادها من مجلس القسم ومجلس الكلية
	✓			رفع الخطط التطويرية لنتائج الاستبانات من خلال بريد مكتب عميدة الكلية لعمادة التطوير والجودة

آلية حساب الاستبانات:

1. يُحسب إلكترونياً متوسط استجابات العينة الاستطلاعية للبنود والمحاوير.
2. تُرصد إلكترونياً الاستجابات على الأسئلة المفتوحة.
3. تُستخرج النتائج على مستوى الجامعة والكلية والبرنامج والمقرر.
4. يُحتسب استخراج نسبة الاستجابات على مستوى الكلية من خلال المعادلة: عدد استجابات الكليات وعدد الطالبات المشاركات من الكلية على مجموع عدد المشاركات من جميع الكليات. تحدد نقاط التحسين والتطوير من نتائج الاستبانات، بالنظر إلى خانة المتوسط الحسابي المحدد قيمته بأقل من 3.75، وفي حال تحقيق المستهدف ترفع القيمة بمعدل (0.10) في البنود على مستوى البرامج والكليات، كما ينظر في نسبة عدم الموافقين في البنود ذات القطبية الموجبة حيث يستلزم أن تكون أقل من 20%، وفي البنود ذات القطبية السالبة ترصد القيم التي تكون نسبة عدم الموافقين فيها أقل من 80% كجواب للتحسين، إذا كانت نسبة الاستجابة لجميع البنود صفر فهذا يدل على خلل في تفعيلكم للاستبانات، كما أنه ليس بالضروري العمل على جميع نقاط الضعف ولكن يجب العمل على أقلها قيمة وأكثرها أهمية، مما يتطلب من قطاعات الجامعة المختلفة كل حسب موقعه لاتخاذ الإجراءات اللازمة للتطوير وفق نماذج الخطط التطويرية لرفع مستوى الرضا عن جودة العملية التعليمية والخدمات وبيئة الجامعة بما يحقق أهداف الجامعة وتطلعاتها.



الباركود المرفق يضم كافة نماذج الاستبانات، التالية:

1. استبانة تقويم الطالبة للمقرر (حضوري - عن بعد)
2. استبانة تقويم الطالبة للبرنامج في منتصف البرنامج الأكاديمي (حضوري - عن بعد)
3. استبانة تقويم الطالبة للبرنامج في نهاية البرنامج الأكاديمي (حضوري - عن بعد)
4. استبانة تقويم الخريجة للبرنامج الأكاديمي
5. استبانة تقويم أرباب العمل لخريجات جامعة الأميرة نورة بنت عبد الرحمن
6. استبانة رضا الطالبات عن خدمات وبيئة الجامعة
7. استبانة رضا الهيئة التعليمية عن خدمات وبيئة الجامعة
8. استبانة رضا الهيئة الإدارية عن خدمات وبيئة الجامعة



الخطة التطويرية للاستبانات

مؤشرات الأداء الرئيسية

تعتبر مؤشرات الأداء من الأدوات الهامة لتقييم جودة المؤسسات التعليمية أو البرامج الأكاديمية ومتابعة أداؤها، وتقاس مؤشرات الأداء الرئيسية بعدة طرق وفقاً لطبيعتها والهدف منها، وتعد الاستبانات والبيانات الإحصائية وما إلى ذلك من أدوات التقييم المستخدمة للقياس.

أنواع مؤشرات الأداء:

حدد المركز الوطني للتقويم والاعتماد الأكاديمي عدداً من مؤشرات الأداء الرئيسية، وهي:

- (20 مؤشراً) لقياس أداء المؤسسة التعليمية.
- (11 مؤشراً) لمرحلي الدبلوم والبيكالوريوس.
- (13 مؤشراً) لمرحلة الدراسات العليا.
- كما يمكن للمؤسسة أو البرنامج استخدام مؤشرات أداء إضافية إن دعت الحاجة إلى ذلك لضمان الجودة.

- مؤشرات الأداء البرمجية:

تسهم مؤشرات الأداء البرمجية في قياس أداء البرنامج الأكاديمي، وتتفق جميعها مع معايير الاعتماد البرمجي، وتكون الكلية هي المعنية بمؤشرات البرنامج.

- مستويات الأداء للمؤشرات:

ينبغي على البرنامج الأكاديمي، تحديد القيم التالية لكل مؤشر من مؤشرات الأداء الرئيسية:

1. مستوى الأداء الفعلي
2. مستوى الأداء المستهدف
3. مستوى الأداء المرجعي الداخلي (المقارنة المرجعية الداخلية)
4. مستوى الأداء المرجعي الخارجي (المقارنة المرجعية الخارجية)
5. مستوى الأداء المستهدف الجديد

الفرض من تحليل مؤشرات الأداء:

- التعرف على مستوى الأداء الفعلي بالمقارنة بالمستويات المستهدفة.
- تحديد أسباب انخفاض الأداء.
- تحديد المعوقات والمخاطر.
- مقارنة قيم المؤشرات بقيم مؤشرات البرامج المتميزة.
- صياغة توصيات تحسين الأداء ووضع الخطة التطويرية بناء على تحديد النقاط التي يوجد بها فرص تحسين.
- تحديد مسؤول عن تنفيذ التوصيات (خطط التطوير) والفترة الزمنية المتوقعة للتنفيذ.

قياس مؤشرات الأداء الرئيسية:

ينبغي قياس مؤشرات الأداء الرئيسية خلال العام الدراسي لتقييم جودة البرامج الأكاديمية ومتابعة أداءها. فيما يلي الخطوات العامة لعملية قياس مؤشرات الأداء الرئيسية:

1. يحلل البرنامج نتائج مؤشرات الأداء الرئيسية لتحديد نقاط القوة والضعف.
2. يعد البرنامج تقريراً شاملاً لمؤشرات الأداء الرئيسية في البرنامج متضمناً للنقاط التالية:
 - أ. القياس
 - ب. النتائج
 - ج. التحليل (تحديد نقاط القوة والضعف)
 - د. المقارنات حسب المواقع
 - هـ. التغيير الإيجابي أو السلبي في الأداء
 - و. التوصيات
 - ز. الخطة التطويرية

آلية تفعيل مؤشرات الاعتماد البرامجي

الكلية		عمادة التطوير والجودة		المهام
إدارة البرنامج	إدارة البيانات والقياس	إدارة جودة التعليم والتعلم	إدارة المؤشرات والتقارير	
			✓	إعداد الخطة الزمنية لتفعيل مؤشرات الاعتماد البرامجي والتواصل مع الكليات لبدء حصر البيانات
✓				جمع قيم المؤشرات ورفعها في نظام الجودة الإلكتروني - جدير
✓		✓		تحليل النتائج وبناء الخطط التطويرية لنتائج المؤشرات وإغلاق دائرة الجودة من خلال وضع خطط تنفيذية واعتمدها من مجلسي القسم والكلية
	✓	✓		التحقق من قيم المؤشرات المدخلة في نظام الجودة الإلكتروني - جدير بالتنسيق مع إدارة جودة التعليم والتعلم
		✓		رفع الخطط التطويرية لنتائج المؤشرات من خلال بريد مكتب عمادة الكلية لعمادة التطوير والجودة

مرفق (باركود) لنماذج مؤشرات الأداء، وهي كالتالي:

1. باركود لمؤشرات الأداء الرئيسية البرامجية.
2. باركود لجدول مؤشرات الأداء الخاصة بالبرنامج والمتوفرة في نموذج تقرير البرنامج.
3. باركود مؤشرات الأداء الرئيسية للبرامج الأكاديمية (الدراسات العليا)



- نماذج مؤشرات الأداء الخاصة بالبرنامج
- باركود لجدول مؤشرات الأداء الخاصة بالبرنامج والمتوفرة في نموذج تقرير البرنامج



باركود مؤشرات الأداء الرئيسية للبرامج
الأكاديمية (الدراسات العليا)

الفصل الثالث

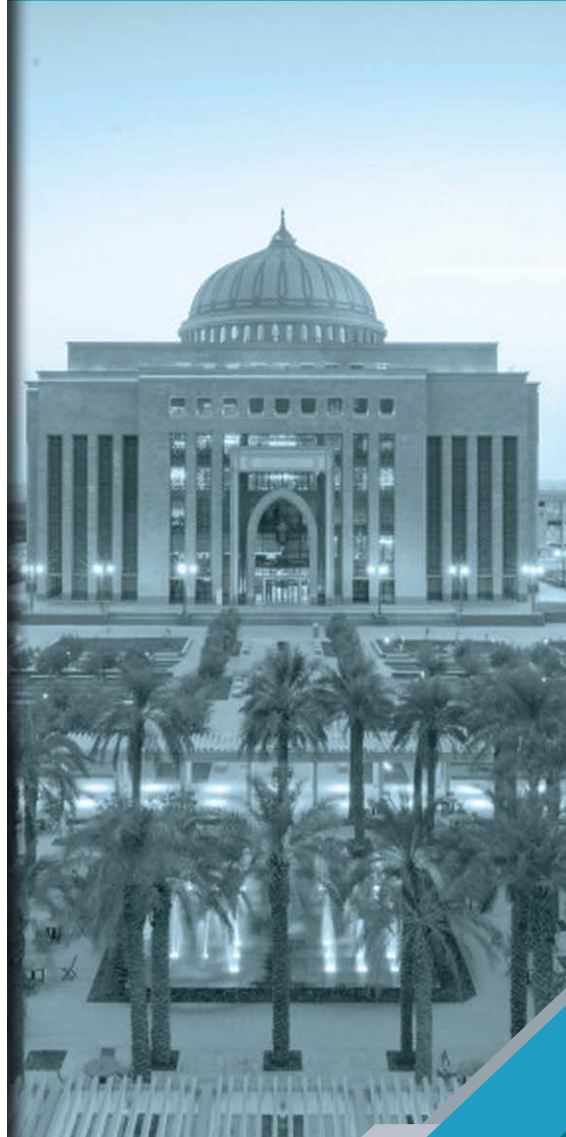
الفحص

تهدف هذه المرحلة إلى جمع وتحليل نتائج قياس
نواتج التعلم على مستوى البرنامج للوقوف على
نقاط القوة وأوجه التحسين في البرنامج.

ويندرج تحت هذا الفصل:

1. تقرير المقرر الدراسي
2. تقرير الخبرة الميدانية
3. التقرير السنوي للبرنامج ويشمل
النتائج التالية:

- نتائج قياس نواتج التعلم
- نتائج الاستبانات
- نتائج مؤشرات الأداء الرئيسية



تقرير المقرر الدراسي

تُعدّ تعبئة نموذج تقرير المقرر الدراسي من أهم مهام عضو الهيئة التعليمية في نهاية كل فصل دراسي، حيث يجب على العضو مراعاة الدقة والوضوح عند تعبئة التقرير واستكمال جميع البيانات المطلوبة لكونها المصدر الرئيس لعمليات التطوير والتحسين في البرنامج.

ويحتوي تقرير المقرر على عدد من العناصر، ومن أهمها:

1. نتائج الطالبات والتعليق عليها والتوصيات المبنية على النتائج.
2. جدول نتائج قياس نواتج تعلم المقرر والتوصيات المبنية على النتائج.
3. الموضوعات التي لم تُغطى (إن وجدت) ومدى تأثيرها على نواتج التعلم والإجراءات التعويضية.
- استراتيجيات التدريس وطرق التقييم.
- طرق التحقق من مصداقية النتائج.
4. خطة تطوير المقرر (إن وجدت).

تقرير الخبرة الميدانية

يُعبأ نموذج تقرير الخبرة الميدانية من قبل عضو الهيئة التعليمية وبمشاركة المشرف الميداني.

ويحتوي على عدد من العناصر، أهمها:

1. نتائج الطالبات والتعليق عليها والتوصيات المبنية على النتائج.
2. جدول نتائج قياس نواتج تعلم الخبرة الميدانية والتوصيات المبنية على النتائج.
3. الصعوبات والتحديات ومدى تأثيرها على البرنامج والإجراءات المُتخذة.
4. خطة تطوير مقرر الخبرة الميدانية.

التقرير السنوي للبرنامج

يُعبأ نموذج تقرير البرنامج السنوي من قبل مديرة البرنامج بالتنسيق مع أعضاء لجنة البرنامج ومنسقات المقررات المتعددة الشعب، ويراعى عند تعبئته اكتمال جميع البيانات المطلوبة والبدء في متابعة ما تم تنفيذه من خطة التطوير السابقة المحددة

في التقرير السنوي السابق للبرنامج. ويشتمل التقرير السنوي للبرنامج على عدد من الإحصاءات والنتائج المهمة التي تسهم في رسم خارطة الطريق للبرنامج وتحديد نقاط القوة، ومواطن التحسين، والتوصيات مع تفصيل إجراءات تنفيذها في الخطة التطويرية للبرنامج. ومن أهم عناصر التقرير السنوي للبرنامج:

أ- إحصاءات البرنامج وتشمل:

- إحصائيات الطلبة:

- إجمالي عدد الطلبة في البرنامج.
- عدد الطلبة الذين بدأوا البرنامج لسنة التقرير.
- إجمالي عدد الطلبة الذين أتموا البرنامج.
- تحليل نتائج إحصاءات البرنامج.

ب- تقويم البرنامج:

1. تقويم وتحليل نواتج التعلم للبرنامج وفقاً لخطة قياس نواتج التعلم:

أ. تنفيذ لجنة قياس نواتج التعلم وتتابع المهام التالية:

- جمع النتائج وتحليلها، ومن ثم تحديد نقاط القوة ومواطن التحسين ومقترحات التطوير، والرفع بها لإدارة البرنامج.
- مراجعة درجات الطالبات في جميع المقررات والتأكد من أنها في المستويات المعقولة، أي لا يوجد انحراف في الدرجات سواء بالارتفاع أو الانخفاض، ويفضل أن تكون قبل ترحيل درجات الطالبات للمقرر.
- دراسة أسباب انحراف الدرجات من خلال مراجعة أسئلة الاختبارات ومعايير التقييم في المقررات والاستفسار من المنسقات أو عقد الاجتماعات معهن.
- إعداد تقرير سنوي عن أنشطة اللجنة ومدى فعاليتها ثم تسليمه لمديرة البرنامج.

ب. تُعدّ لجنة البرنامج الخطط التطويرية المبنية على تقارير قياس نواتج التعلم التي تتناول نقاط القوة ومواطن التحسين في نواتج التعلم على مستوى البرنامج وإرفاقها في تقرير البرنامج السنوي.

2. تقييم الطلبة للمقررات: ويشمل تقييم الطلبة للمقرر والتوصيات التطويرية.

3. تقييم الطلبة لجودة البرنامج وتعليق البرنامج عليها.

4. البحث العلمي والابتكار، مناقشة أنشطة البحث والابتكار.

5. الشراكة المجتمعية والتعليق على أنشطتها.

6. نتائج أي تقويمات أخرى -إن وجدت- وتعليق البرنامج عليها.

ج- نتائج مؤشرات الأداء الرئيسة للبرنامج: متضمنة مؤشرات الأداء المطلوبة من المركز الوطني للتقويم والاعتماد الأكاديمي، وأي مؤشرات أداء إضافية تقرها إدارة البرنامج. وتبدأ عملية التحليل الكمي للبيانات بحساب نتيجة الأداء لمعرفة مدى تحقيق المؤشر لقيمه المستهدفة في فترة القياس ومدى تحقيق البرنامج للنواتج المستهدفة. تُقارن القيم الفعلية لمؤشرات الأداء مع المستهدفات الموضوعة مسبقاً وحساب النتيجة باستخدام معادلات ثابتة بناءً على قطبية المؤشر، ثم تحلل الفجوات وتضمن مقترحات التحسين ضمن الخطة التطويرية للبرنامج.

د- الصعوبات والتحديات التي واجهت البرنامج ومدى تأثيرها على البرنامج والإجراءات المتخذة حيالها

هـ- خطة تطوير البرنامج مع مراعاة تحديد التالي:

- أولويات التحسين

- الإجراءات

- مسؤولية التنفيذ

* ملحوظة: مع ذكر جوانب التحسين التي لم تكتمل من العام الماضي إن وجدت.

مرفق باركود لنماذج التقارير:



تقرير الخبرة الميدانية



تقرير المقرر الدراسي



نموذج قياس نواتج التعلم



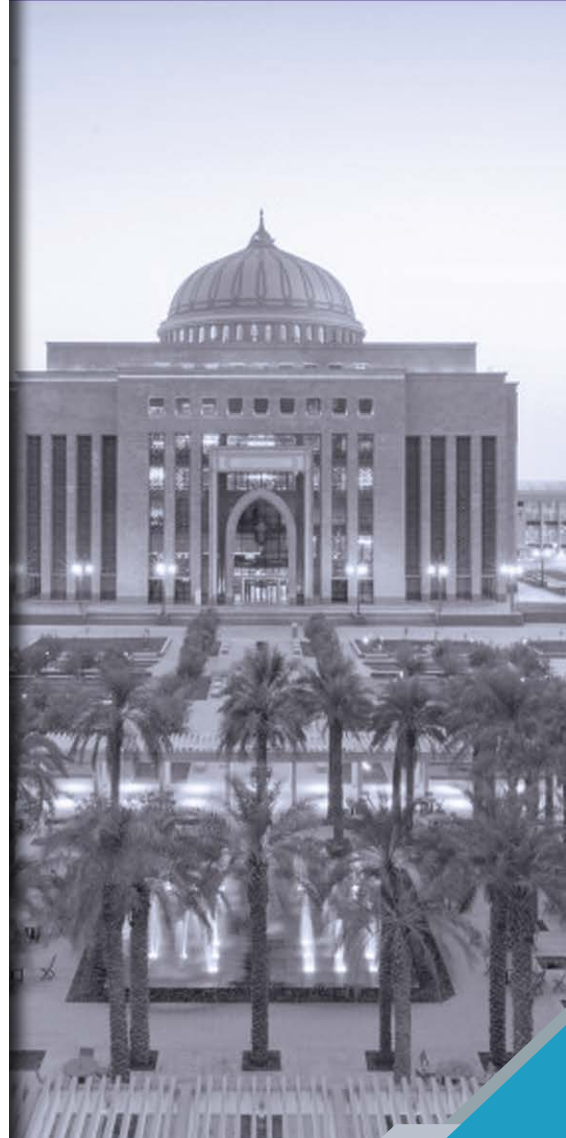
التقرير السنوي للبرنامج

الفصل الرابع

التحسين

ويندرج تحت هذا الفصل:

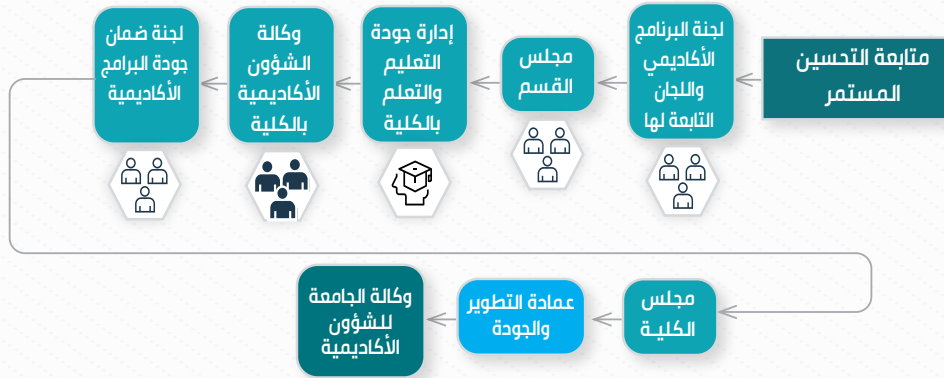
1. الخطط التطويرية للبرنامج وإغلاق دائرة الجودة.
2. تقرير الدراسة الذاتية ومقاييس التقويم الذاتي للبرامج الأكاديمية



الخطط التطويرية للبرنامج وإغلاق دائرة الجودة

تركز مرحلة التحسين على متابعة تنفيذ الخطط التطويرية المنبثقة من مصادر متنوعة مثل (تقارير البرامج أو اللجان ذات العلاقة أو الاستبيانات أو المؤشرات أو التغذية الراجعة من المستفيدين/أصحاب العلاقة) لتحديد خطوات التحسين وتنفيذها من خلال خطط تنفيذية ذات معالم زمنية ومسؤوليات محددة، إضافةً إلى متابعة استيفاء متطلبات التقييم الذاتي للبرامج الأكاديمية بناءً على معايير ضمان الجودة البرمجية وتمهيداً للتقدم للاعتماد البرمجي، وتُستخدم فيها النماذج الخاصة بالخطط التطويرية للبرامج ووثائق الاعتماد.

ويبرز هنا دور لجنة ضمان جودة البرامج الأكاديمية في التحقق من استيفاء البرامج لجميع التقارير وصحتها ومتابعة تنفيذ توصياتها لأغلاق دائرة الجودة، كما هو موضح في مسار إجراءات آلية متابعة التحسين المستمر في الشكل أدناه:



الشكل (١٠): آلية متابعة التحسين المستمر للبرامج الأكاديمية بجامعة الأميرة نورة بنت عبد الرحمن

مسار إجراءات آلية متابعة التحسين المستمر:

استحدثت العمادة هذا المسار لضمان جودة ومراجعة وتقييم وتحسين البرامج الأكاديمية والمقررات الدراسية على كافة المستويات وبانتظام.

وفي هذا المسار يُفعل سير التحسين المستمر والتحقق من إغلاق دائرة الجودة الذي يبدأ من خلال خطة زمنية تُعد من قبل لجنة ضمان جودة البرامج الأكاديمية لتحديد مواعيد المراجعة الدورية للبرامج الأكاديمية بالكلية، وفق الخطوات التالية:

1. أن تُرفع جميع المتطلبات والتحقق من استيفائها وهي: (توصيف البرنامج والمقررات- الخطط التشغيلية والخطط التنفيذية لها- تقارير المقررات وقياس نواتج التعلم بنهاية كل فصل دراسي- التقرير السنوي للبرنامج والخطط التطويرية- تقرير فصلي عن تفعيل لجان الجودة واللجان الاستشارية) وغيرها من الوثائق ، من خلال لجنة البرنامج الأكاديمي المخولة برفع الوثائق ومتطلبات البرنامج، يليها:
 2. اعتماد ملفات البرنامج من مجلس القسم، ثم:
 3. تسلم إلى إدارة جودة التعليم والتعلم التي بدورها ترفع ملفات البرنامج إلى وكالة الشؤون الأكاديمية التابعة لها بالكلية لعرضها على:
 4. لجنة ضمان الجودة للتحقق من استكمال الوثائق واستيفائها وتقديم التغذية الراجعة، ثم:
 5. مجلس الكلية لاعتمادها، ومنها إلى:
 6. عمادة التطوير والجودة للتحقق منها وتقديم التغذية الراجعة لها،
 7. ومنها إلى وكالة الجامعة للشؤون الأكاديمية (لمرحلتي الدبلوم والبيكالوريوس) وإلى عمادة الدراسات العليا (لمرحلة الدراسات العليا) للعرض على اللجان ذات الاختصاص وتقديم التغذية الراجعة واعتماد التقارير النهائية لضمان ومراجعة وتقويم وتحسين البرامج الأكاديمية والمقررات على كافة المستويات.
- مرفق (باركود) لكل نموذج من النماذج المرتبطة بآلية التحسين وتوجد به كافة التفاصيل والوثائق، كما يلي:



مقاييس التقييم الذاتي للبرامج الأكاديمية

دُمجت مقاييس التقييم الذاتي مع الدراسة الذاتية وتهدف لإجراء التقييم بطريقة موضوعية بناءً على معايير ضمان الجودة البرمجية، ويمكن الاستفادة من هذه الوثيقة في مجال التخطيط، والمراجعة الداخلية، ودعم استراتيجيات تحسين الجودة للبرنامج الأكاديمي، وتبدأ إجراءات التقييم الذاتي في منتصف مدة البرنامج الأكاديمي (أي: قبل التقدم للاعتماد بعامين وقبل إعداد الدراسة الذاتية).

تتولى اللجنة الرئيسية للاعتماد تقسيم معايير الاعتماد على اللجان الفرعية لتقييم المعيار الخاص بها.

يكون التقييم لمستوى الجودة من خلال عناصر محددة تستند إليها عمليات التقييم لكل المحكات الواردة تحت كل معيار، وتتكون عناصر التقييم للمحكات من كل مما يلي:

- مدى توفر عناصر المحك ومكوناته.
- مستوى جودة التطبيق لكل عنصر.
- انتظام التطبيق والتقييم وتوفير الأدلة.
- التحسين المستمر ومستوى النتائج في ضوء المؤشرات والمقارنة المرجعية
- التميز والإبداع في ممارسات عناصر المحك.

وينبغي على البرنامج تدعيم وثيقة التقييم الذاتي بالأدلة والشواهد والمؤشرات الدالة على مستوى الجودة.

ويتم تقييم جودة أداء البرنامج على مرحلتين:

1- تقييم المحك

2- تقييم المعيار

* علماً بأنه لا يقبل تقدم أي برنامج للاعتماد ما لم يحصل على مستوى مستوفٍ لثلاث نقاط -على الأقل- في كل معيار، وفي كل محك من المحكات الأساسية.

معايير الاعتماد البرامجي التي يتم التقييم في ضوءها :

معايير اعتماد برامج الدبلوم والبكالوريوس :

م	المعيار الرئيس	المعايير الفرعية	عدد المحكات
١	إدارة البرنامج وضمان جودته	إدارة البرنامج	٩
		ضمان جودة البرنامج	٣
٢	التعليم والتعلم	نواتج التعلم	٥
		المنهج الدراسي	٧
		جودة التدريس وتقييم الطالبات	٦
٣	الطالبات	الطالبات	٧
٤	هيئة التدريس	هيئة التدريس	٦
٥	مصادر التعلم والمرافق والتجهيزات	مصادر التعلم والمرافق والتجهيزات	٥
المجموع	٥	٨	٤٨

معايير اعتماد برامج الدراسات العليا :

م	المعيار الرئيس	المعايير الفرعية	عدد المحكات
١	إدارة البرنامج وضمان جودته	إدارة البرنامج	٩
		ضمان جودة البرنامج	٣
٢	التعليم والتعلم	نواتج التعلم	٥
		المنهج الدراسي	٤
		جودة التعليم وتقييم الطلاب	٧
٣	الطلاب	الطلاب	٦
٤	هيئة التدريس	هيئة التدريس	٦
٥	مصادر التعلم والمرافق والتجهيزات	مصادر التعلم والمرافق والتجهيزات	٥
٦	البحوث العلمية والمشاريع	البحوث العلمية والمشاريع	١١
المجموع	٦	٩	٥٦

يجب على البرنامج الأكاديمي تحديد نقاط القوة ومواطن وأولويات التحسين، وتجدر الإشارة إلى أن وثيقة مقاييس التقييم الذاتي البرامجي تشتمل على بند خاص بالرأي المستقل -وهو اختياري- لدعم عمليات التقييم الذاتي بتقييم مستقل من خارج المؤسسة التعليمية.

(باركود) للنماذج المتعلقة بمقاييس التقويم الذاتي :



معايير اعتماد برامج
الدراسات العليا



معايير اعتماد برامج الدبلوم
والبكالوريوس



نموذج تقرير الدراسة الذاتية
للبرنامج (الدراسات العليا)



نموذج تقرير الدراسة الذاتية
للبرنامج (الدبلوم والبكالوريوس)



نموذج لحصر الأدلة والوثائق

تقرير الدراسة الذاتية للبرنامج

تعتبر الدراسة الذاتية الدورية للبرنامج الأكاديمي مدخلاً لتحسين الأداء المستمر، وإعداد خطط التطوير اللازمة، وهي أحد أهم مكونات ملف الاعتماد التي يتقدم بها البرنامج إلى المركز الوطني للتقويم والاعتماد الأكاديمي، حيث يقدم فكرة واضحة وشاملة عن واقع هذا البرنامج، ويساعد فريق المراجعة الخارجية في تقييم الأداء ومدى استيفاء المعايير المحددة لذلك.

أهداف الدراسة الذاتية

1. تقييم أداء البرنامج الأكاديمي وتحقيق الأهداف المنشودة.
2. تحديد مستوى جودة نواتج البرنامج الأكاديمي ومدى تحقق أهداف الخطة الدراسية.
3. التخطيط المستمر لتطوير ناتج البرنامج الأكاديمي وتقوية أواصر العلاقة المتبادلة مع المجتمع وتلبية احتياجاته.

أهمية الدراسة الذاتية

يعد تقرير الدراسة الذاتية بمثابة الوثيقة الأساسية لكل من عمليتي التقييم الداخلي والخارجي للبرنامج الأكاديمي وركناً أساسياً في تطوير العملية الأكاديمية، ويتحقق ذلك من خلال:

1. مشاركة جميع عضوات هيئة التدريس والموظفات في إعداد وكتابة الدراسة الذاتية، فالجودة مسؤولية جماعية.
2. الوقوف على نقاط القوة ومواطن التحسين وتعزيز الشفافية من خلال المراجعة الداخلية للجودة.
3. الالتزام بإحداث تغييرات أكاديمية وعلمية متميزة تهدف إلى بناء ثقافة للتعليم المتميز في البرنامج.

مراحل الدراسة الذاتية

المرحلة الأولى: توفير الموارد اللازمة

وتهدف هذه المرحلة إلى توفير الموارد البشرية والمادية اللازمة للبدء في إعداد الدراسة الذاتية.

1. **الموارد البشرية** : تشكل اللجنة الرئيسة لمعايير الاعتماد وفق التشكيل المرفق بالباركود التالي:



2. **الموارد المادية**: تخصيص ميزانية مالية لتغطية احتياجات ونشاطات الدراسة الذاتية، وتشمل التالي:

- تدريب أعضاء لجان الاعتماد.
- الاستعانة بخبير من خارج الجامعة كرأي مستقل (اختياري للبرنامج)..
- مستحقات المراجعين الخارجيين المشاركين في الزيارة النظرية.

المرحلة الثانية: مراجعة البرنامج الأكاديمي

تهدف هذه المرحلة إلى مراجعة المكونات الأساسية للبرنامج الأكاديمي وفقاً لمتطلبات الاعتماد الأكاديمي، لمعرفة جوانب القوة والجوانب التي تحتاج للتحسين.

1. **تحليل واقع البرنامج الأكاديمي في ضوء معايير الاعتماد البرامجي**:

الهدف من تحليل الواقع هو تقديم تحليل نقدي وموضوعي للبرنامج، لمعرفة نقاط القوة ومواطن التحسين والفرص المتاحة للبرنامج الأكاديمي والتهديدات التي تؤثر عليه، وذلك بالاستناد على معايير الاعتماد البرامجي.

2. **مراجعة توصيف البرنامج الأكاديمي**

الهدف من المراجعة التأكد من أن البرنامج الأكاديمي يقدم قدرًا مناسباً من

المعارف والمهارات والقيم والتدريب الميداني الموجه، وأنها تتصف بالشمول والحدثة.

3. مراجعة توصيف المقررات الدراسية

الهدف من المراجعة التحقق من استيفاء المقررات لأنشطة التعلم وفق تخطيط وتنظيم دقيقين بما يقود الطالبات إلى تحقيق نواتج تعلم المقرر الدراسي.

المرحلة الثالثة: إعداد تقرير الدراسة الذاتية SSRP

وتهدف هذه المرحلة إلى إعداد وثيقة مكتوبة وملحقاتها (ورقياً / أو إلكترونياً)، وتشتمل على أدلة كافية على أن البرنامج الأكاديمي يحقق معايير الاعتماد البرامجي، ومستوفية لجميع محتويات تقرير الدراسة الذاتية.

1. إعداد مسودة تقرير الدراسة الذاتية

تتولى اللجنة الرئيسة للاعتماد تقسيم تقرير الدراسة الذاتية على اللجان الفرعية وفق معايير الاعتماد البرامجي، وتعد كل لجنة فرعية نسخة أولية من تقرير الدراسة الذاتية للمعيار الموكل لها، شاملاً للبيانات والأدلة والوثائق الداعمة.

2. إعداد النسخة النهائية لتقرير الدراسة الذاتية

تقوم اللجنة الرئيسة للاعتماد بجمع تقارير اللجان الفرعية في تقرير موحد للدراسة الذاتية مع الحرص على اتساق محتوياته، وإزالة التكرار، واستكمال النواقص.

مع التأكيد على ضرورة مراعاة الجوانب الفنية في كتابة التقرير وهي:

1. الأخذ في الاعتبار أن أي معلومات غير دقيقة أو غير موثقة سوف تؤثر سلباً على تقييم البرنامج، كما أن الإعداد الجيد للتقرير يجعل عملية المراجعة أسهل وأسرع وبالالتجاه الصحيح، ولذلك فإن الاهتمام والعناية الخاصة والإحكام والدقة والشفافية مطلوبة عند إعداد تقرير التقييم.
2. أن تُرفق بالتقرير الملاحق والأدلة، ويفضل أن تكون على شكل روابط إلكترونية يشار إليها في مكانها من التقرير.
3. ليس من الضروري تقديم تقرير تفصيلي حول كل بند في كل جزء فرعي لكل معيار إلا إذا طلب ذلك ضمن فقرات تقرير الدراسة الذاتية حسب نموذج المركز الوطني للتقويم والاعتماد الأكاديمي.

مراحل التقدم للاعتماد المحلي :



بعد الانتهاء من إعداد مقياس التقويم الذاتي وتقرير الدراسة الذاتية للبرنامج يرفع البرنامج بجهزته للتقدم بطلب الاعتماد الأكاديمي المحلي وبعد الحصول على موافقة إدارة الجامعة وتوقيع العقد تبدأ إدارة البرنامج بالترتيب لتنفيذ الخطوات التالية:

١. الترتيب للزيارة النظرية (Mock Visit)

يقترح البرنامج فريقاً من المراجعين الخارجيين ذوي الاختصاص والخبرة في مجال الجودة لزيارة البرنامج وتقييمه باستخدام معايير هيئة الاعتماد (المختارة) وتقديم تفضية راجعة للبرنامج تبين نقاط القوة والضعف وأولويات التحسين لكل معيار من معايير الاعتماد، ويتم الاستفادة من ملحوظات المراجعين لإجراء أي تعديلات ضرورية على النسخة النهائية لتقرير الدراسة الذاتية قبل الرفع به إلى جهة الاعتماد.

* لا تعد هذه المرحلة إلزامية ولكنها تعود بالفائدة على البرنامج في حال توفر ميزانية مخصصة لها .

٢. رفع الوثائق إلى جهة الاعتماد

ترفع وثائق الاعتماد للمركز الوطني للتقويم والاعتماد الأكاديمي لفحصها فحصاً أولياً وإرسال تقرير الملاحظات عليها، ليتولى البرنامج بعد ذلك معالجة الملاحظات وإعادة إرسال نسختها النهائية قبل زيارة التحقق.

٣. الترتيب لزيارة التحقق

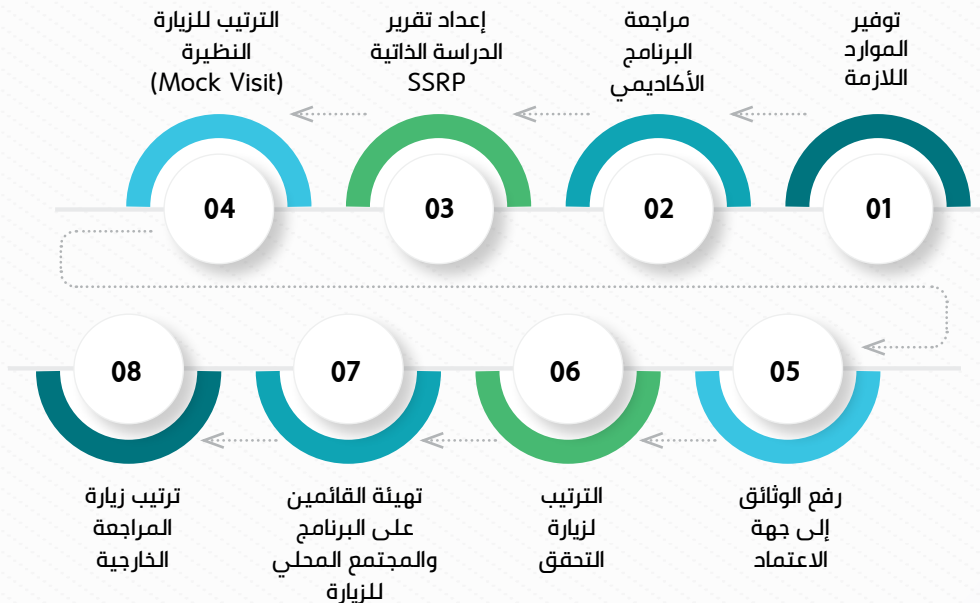
- بعد أن يرفع البرنامج النسخة النهائية من وثائق الاعتماد ترتب جهة الاعتماد زيارة تحقق يقوم بها مستشار المركز.
- تهدف زيارة التحقق إلى تقديم تفضية راجعة للبرنامج حول مدى جاهزته للاعتماد.
- يُبرم اتفاق خلال هذه المرحلة بين إدارة البرنامج والمركز حول جدول الزيارة والمقابلات التي ستنفذ من قبل فريق التقويم.

٤. تهيئة القائمين على البرنامج والمجتمع المحلي للزيارة

تهدف هذه الخطوة إلى مشاركة القائمين على البرنامج والمجتمع المحلي في الزيارة، لأن فريق التقييم يرغب في معرفة آراء أرباب العمل والخريجات بالإضافة لمنسوبات البرنامج، لذا يتطلب الأمر تهيئتهم قبل الزيارة من خلال إشراكهم في عمليات التخطيط للبرنامج واطلاعهم على تقرير الدراسة الذاتية.

٥. ترتيب زيارة المراجعة الخارجية

تهدف هذه المرحلة إلى تمكين القائمين على البرنامج الأكاديمي من تقديم أدلة كافية تبرهن على جدارة البرنامج للحصول على الاعتماد، كما أنها تهدف إلى تسهيل عمل فريق المراجعة الخارجية من خلال تهيئة غرفة للفريق تحوي جميع وثائق الاعتماد بنسختها الورقية والإلكترونية.



الشكل (١١): مراحل الدراسة الذاتية للبرنامج المتقدم للاعتماد المحلي





Princess Nourah bint Abdulrahman University
Deanship of Development and Quality

جامعة الأميرة نورة بنت عبد الرحمن
عمادة التطوير والجودة

966 11 82 42605 | 966 11 82 38876
966 11 82 42445 | 966 11 82 42132

✉ DQD@pnu.edu.sa

